

6 Enseignement - formation

Présentation

À la rentrée scolaire 2006, l'académie de Toulouse compte 264 700 élèves scolarisés dans le **premier degré**, dont 61 % en classes élémentaires (y compris l'enseignement spécialisé) et 39 % en classes préélémentaires. Près de neuf élèves sur dix sont scolarisés dans une école publique. La Haute-Garonne concentre 44 % des effectifs scolarisés en Midi-Pyrénées.

La croissance forte des effectifs du préélémentaire observée depuis la rentrée 1997 ralentit à partir de 2003. En 2006, les effectifs baissent. C'est la diminution du taux de scolarisation au premier âge qui explique cette baisse et non une évolution démographique : pour les enfants de 2 ans, ce taux est passé en moyenne de 45 % dans la période 1999-2002 à 30 % à la rentrée 2006. La progression des effectifs du niveau élémentaire, constatée depuis la rentrée 2002, se poursuit à la rentrée 2006. L'académie gagne ainsi 4 000 élèves.

En septembre 2006, 124 200 élèves sont inscrits en **premier cycle du second degré**. Huit élèves sur dix sont scolarisés dans un établissement public. La baisse des effectifs constatée aux rentrées 2004 et 2005 s'est arrêtée. Les effectifs 2006 sont stables.

Quelques 86 100 élèves suivent un **second cycle du second degré** (hors enseignement spécialisé et Erea). Parmi eux, 19 % sont inscrits dans un établissement privé. Près d'un tiers de l'effectif est scolarisé dans un lycée professionnel. La baisse des effectifs enregistrée en 2004 et 2005 dans le premier cycle du second degré se répercute en 2006 sur le second cycle général et technologique : - 340 élèves en 2006 par rapport à 2005. Les effectifs du second cycle professionnel sont stables (+ 25 élèves).

Sources

[1] [2] [3] Ministère de l'Éducation nationale.

Définitions

Premier degré : regroupe l'enseignement préélémentaire (avant le cours préparatoire), l'enseignement élémentaire et l'enseignement spécialisé du premier degré. Il est dispensé dans les écoles maternelles et les écoles élémentaires.

Second degré : enseignement dispensé dans les collèges (premier cycle) et dans les lycées (second cycle).

- *Premier cycle* : classes de la sixième à la troisième, classes d'initiation préprofessionnelle en alternance (CLIPA), classes préparatoires à l'apprentissage (CPA), anciennes classes préprofessionnelles de niveau (CPPN).

- *Second cycle général et technologique* : classes de secondes, premières et terminales des lycées.

- *Second cycle professionnel* : classes préparant en un, deux ou trois ans au brevet d'études professionnelles (BEP) ou au certificat d'aptitude professionnelle (CAP), aux baccalauréats professionnels (BAC Pro) et brevets des métiers d'arts (BMA).

Enseignement adapté (Erea) : établissement régional d'enseignement adapté conçu pour accueillir des élèves handicapés.

- *Enseignement adapté du second degré* : sections d'enseignement général et professionnel adapté (Segpa), groupes de classes ateliers (GCA) et Erea.

Enseignement spécialisé : comprend les classes d'intégration scolaire (CLIS), les classes d'adaptation et les classes d'initiation.

Enseignement privé : les écoles privées sont soit sous « contrat simple » (seul le personnel enseignant est rémunéré par l'État) ou sous « contrat d'association » (l'État prend en charge également des dépenses de fonctionnement de l'externat), soit hors contrat.

Pour en savoir plus

« *Prévisions nationales d'effectifs d'élèves du premier degré pour les rentrées 2007 et 2008* ». MEN-DEPP (Ministère de l'éducation nationale – Direction de l'évaluation, de la prospective et de la performance), note d'information n° 07 -31, juillet 2007.

« *Les élèves du premier degré à la rentrée 2006 dans les écoles publiques et privées* ». MEN-DEPP, note d'information n° 07-05, février 2007.

« *Les élèves du second degré dans les établissements publics et privés à la rentrée 2006* ». MEN-DEPP, note d'information n° 07-06, février 2007.

« *Les effectifs de la rentrée 2006* ». Rectorat de l'académie de Toulouse, Division de la Prospective et du Pilotage des moyens d'enseignement, octobre 2006.

1 - Effectifs des élèves du premier degré - année 2006-2007

	Ariège	Aveyron	Haute-Garonne	Gers	Lot	Hautes-Pyrénées	Tarn	Tarn-et-Garonne	Midi-Pyrénées	France y compris DOM
Enseignement public										
Préélémentaire	4 588	7 708	41 035	5 590	5 298	6 702	11 362	8 166	90 449	2 257 731
Élémentaire	7 485	10 760	64 509	8 705	8 169	10 445	17 519	12 630	140 222	3 441 492
Enseignement spécialisé*	108	166	890	95	67	108	184	116	1 734	45 273
Total	12 181	18 634	106 434	14 390	13 534	17 255	29 065	20 912	232 405	5 744 496
Enseignement privé										
Préélémentaire	393	2 458	3 365	672	527	1 030	2 073	1 028	11 546	320 714
Élémentaire	734	3 907	6 772	1 209	931	1 720	3 549	1 913	20 735	575 439
Enseignement spécialisé*	0	3	14	5	5	7	8	0	42	3 459
Total	1 127	6 368	10 151	1 886	1 463	2 757	5 630	2 941	32 323	899 612
Ensemble du premier degré	13 308	25 002	116 585	16 276	14 997	20 012	34 695	23 853	264 728	6 644 108

* comprend les classes d'intégration scolaire (CLIS), les classes d'adaptation et les classes d'initiation.

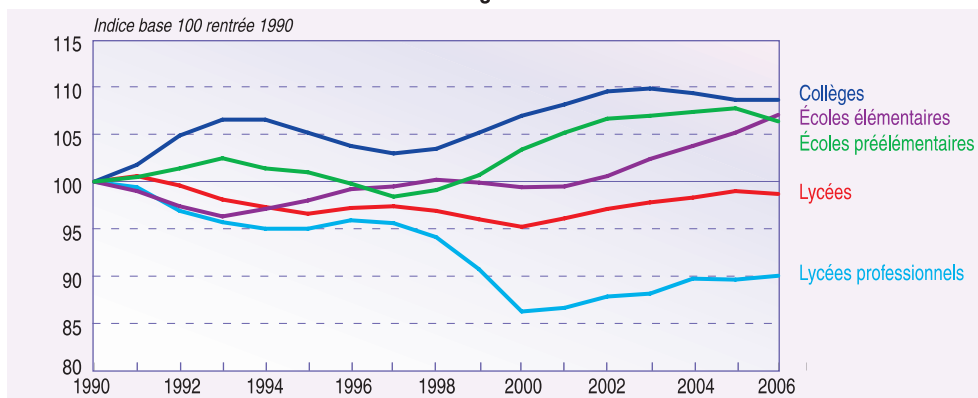
2 - Effectifs des élèves du second degré - année 2006-2007

	Ariège	Aveyron	Haute-Garonne	Gers	Lot	Hautes-Pyrénées	Tarn	Tarn-et-Garonne	Midi-Pyrénées	France y compris DOM
Enseignement public										
Premier cycle	5 893	6 925	46 966	6 583	5 953	7 870	12 862	8 215	101 267	2 567 311
Second cycle général et technologique*	2 577	3 156	22 911	3 091	2 562	4 399	5 772	3 646	48 114	1 231 562
Second cycle professionnel	1 700	1 617	8 351	1 362	1 481	2 138	2 874	1 883	21 406	600 639
Section d'éducation spécialisée dont EREA**	251 164	276 139	1 406 128	244 0	215 0	283 0	661 0	368 0	3 704 431	108 839 10 676
Total	10 421	11 974	79 634	11 280	10 211	14 690	22 169	14 112	174 491	4 508 351
Enseignement privé										
Premier cycle	715	4 576	7 138	1 240	1 224	2 058	3 672	2 331	22 954	665 794
Second cycle général et technologique*	121	1 985	4 372	515	572	731	1 784	599	10 679	312 709
Second cycle professionnel	209	666	3 012	56	252	355	955	383	5 888	157 117
Section d'éducation spécialisée	0	0	0	38	0	0	35	0	73	3 970
Total	330	2 651	7 384	609	824	1 086	2 774	982	16 640	1 139 590
Ensemble du second degré	10 751	14 625	87 018	11 889	11 035	15 776	24 943	15 094	191 131	5 647 941

* y compris brevet de technicien et hors BTS

** Erea : Établissements régionaux d'enseignement adapté

3 - Évolution des effectifs d'élèves des 1^{er} et 2nd degré



6 Enseignement - formation

Présentation

À la rentrée scolaire 2006, l'enseignement du **premier degré** compte 2 864 établissements en Midi-Pyrénées. Dans la région, 47 % des communes n'ont pas d'école. Dans les départements ruraux, plus de la moitié des communes sont dépourvues d'école contre 42 % en Haute-Garonne. En Aveyron, cependant, le parc d'établissements privés étant important, seule une commune sur quatre ne dispose d'aucune école.

Avec une moyenne de 23 élèves par classe (27,1 en maternelle et 21,5 en élémentaire), Midi-Pyrénées se situe au-dessous de la moyenne nationale (23,5 élèves par classe).

Depuis dix ans, les nombres d'élèves et de classes du premier degré sont stables alors que le nombre d'écoles baisse de 10 %, en raison essentiellement des fermetures d'écoles en milieu rural. Les impératifs de rationalisation et d'aménagement du territoire ont conduit à redessiner la carte scolaire.

Au 1^{er} janvier 2006, le taux d'encadrement global dans le premier degré public s'élève à 5,4 enseignants pour 100 élèves dans l'académie, taux plus élevé que la moyenne nationale.

À la rentrée scolaire 2006, la région compte 527 établissements du **second degré** (dont 315 collèges, 112 lycées, 97 lycées professionnels et 3 établissements régionaux d'enseignement adapté). L'effectif moyen par classe, supérieur à la moyenne nationale (23,9), atteint 24,7 élèves (24,5 en collège, 27,7 en lycée, 19,9 en lycée professionnel). Les lycées professionnels continuent de bénéficier d'un effectif par classe nettement plus réduit que dans les autres établissements du second degré.

Dans le second degré public, le nombre d'enseignants a diminué de 2,9 % pour une progression de 5,2 % du nombre d'élèves alors qu'au niveau national, la baisse de 2,7 % du nombre d'enseignants s'accompagne d'une baisse des effectifs de 1,7 %.

Sources

[1] [2] [3] Ministère de l'Éducation nationale.

Définitions

Enseignant du premier degré : professeur d'école ou instituteur chargé de classes du premier degré, y compris les directeurs d'écoles.

Professeur d'école : corps créé en 1990 destiné à remplacer celui des instituteurs.

Enseignant du second degré : enseignant titulaire ou non titulaire (essentiellement des maîtres auxiliaires mais aussi des contractuels) qui exerce dans les établissements du second degré.

Enseignant du supérieur : enseignant qui exerce dans un établissement du supérieur (professeur, maître de conférence, assistant titulaire, attaché temporaire d'enseignement et de recherche).

Pour en savoir plus

« *Les enseignants des lycées et collèges publics et la formation* ». MEN-DEPP (Ministère de l'Éducation nationale – Direction de l'Évaluation, de la Prospective et de la Performance) note d'information n° 06-26, septembre 2006.

« *Concours de recrutement de professeurs des écoles-session 2006* ». MEN-DEPP, note d'information n° 07-28, juin 2007.

« *Les personnels enseignants de l'enseignement supérieur 2006-2007* ». MEN-DEPP, note d'information n° 07-46 décembre 2007.

« *Portrait des enseignants du premier degré* ». MEN-DEPP, Les dossiers n° 167, septembre 2005.

« *Géographie de l'École* ». MEN-DEPP, n° 9, mai 2005.

« *Portrait des enseignants de collèges et lycées* ». MEN-DEPP, Les dossiers n° 163, avril 2005.

Établissements et enseignants

1 - Établissements scolaires du premier degré - année 2006-2007

	Ariège	Aveyron	Haute-Garonne	Gers	Lot	Hautes-Pyrénées	Tarn	Tarn-et-Garonne	Midi-Pyrénées	France y compris DOM
Enseignement public	181	301	823	234	245	294	318	224	2 620	50 290
Prélémentaire	44	48	349	62	80	96	55	64	798	17 250
Élémentaire et spécialisé	137	253	474	172	165	198	263	160	1 822	33 040
Enseignement privé	8	81	49	11	13	18	44	20	244	5 377
Prélémentaire	0	6	0	0	0	1	0	0	7	160
Élémentaire et spécialisé	8	75	49	11	13	17	44	20	237	5 217
Ensemble du premier degré	189	382	872	245	258	312	362	244	2 864	55 667

2 - Établissements scolaires du second degré - année 2006-2007

	Ariège	Aveyron	Haute-Garonne	Gers	Lot	Hautes-Pyrénées	Tarn	Tarn-et-Garonne	Midi-Pyrénées	France y compris DOM
Enseignement public	26	34	130	32	30	34	47	25	358	7 921
Collèges	15	21	90	21	20	20	29	15	231	5 238
Lycées professionnels	6	6	17	4	4	6	10	5	58	1 043
Lycées	4	6	22	7	6	8	8	5	66	1 560
EREA*	1	1	1	0	0	0	0	0	3	80
Enseignement privé	5	34	58	10	9	15	24	14	169	3 495
Collèges	3	23	19	7	6	7	11	8	84	1 773
Lycées professionnels	1	4	20	1	1	2	6	4	39	653
Lycées	1	7	19	2	2	6	7	2	46	1 069
Ensemble du second degré	31	68	188	42	39	49	71	39	527	11 416

* EREA : établissements régionaux d'enseignement adapté

3 - Personnel de l'enseignement public au 31.12.2006

	Ariège	Aveyron	Haute-Garonne	Gers	Lot	Hautes-Pyrénées	Tarn	Tarn-et-Garonne	Midi-Pyrénées	France y compris DOM
Enseignants du premier degré	766	1 162	5 924	899	812	1 089	1 642	1 162	13 456	321 339
Professeurs d'école	709	1 066	5 420	820	751	1 016	1 565	1 073	12 420	291 849
Instituteurs spécialisés et non spécialisés	56	95	501	78	61	71	75	88	1 025	29 062
Autres titulaires et non titulaires	1	1	3	1	0	2	2	1	11	428
Enseignants du second degré	999	1 246	7 267	1 042	1 013	1 478	2 137	1 252	16 434	413 107
Agrégés et chaires supérieures	73	109	1 170	106	87	186	236	114	2 081	51 162
Certifiés et assimilés	614	811	4 638	697	658	931	1 340	813	10 502	258 700
Professeurs de lycée professionnel	205	221	982	160	180	264	391	241	2 644	64 603
PEGC et autres titulaires*	78	77	336	53	64	63	128	64	863	24 067
Non titulaires	29	28	141	26	24	34	42	20	344	14 575
Enseignants du supérieur	80	134	4 204	83	84	244	221	82	5 132	102 610
Personnel de l'enseignement public	1 845	2 542	17 395	2 024	1 909	2 811	4 000	2 496	35 022	837 056

* PEGC : professeur d'enseignement général de collège. Autres titulaires : y compris instituteurs et professeurs d'écoles enseignant dans le second degré.

6 Enseignement - formation

Présentation

À la rentrée 2006, l'enseignement supérieur compte près de 113 100 étudiants en Midi-Pyrénées, dont 63 % en **université** (y compris **IUT** et les écoles d'ingénieurs dépendantes) et 12 % en section de techniciens supérieurs (**STS**) et classes préparatoires aux grandes écoles (**CPGE**). Les autres étudiants se répartissent dans les autres écoles publiques ou privées (d'ingénieurs, de commerce, de gestion et comptabilité ou paramédicales et sociales). Les étudiants représentent 4,1 % de la population régionale contre 3,6 % en moyenne nationale. Toutes formations supérieures confondues, Midi-Pyrénées vient au 5^e rang en termes d'effectifs après l'Ile-de-France, Rhône-Alpes, Provence-Alpes-Côte d'Azur et Nord-Pas-de-Calais.

Le nombre d'étudiants en université (hors IUT et ingénieurs), diminue légèrement (-1,8 %) à la rentrée 2006 sous l'effet d'une baisse des effectifs en lettres, langues et sciences humaines. À l'inverse, les effectifs des CPGE (+ 5,4 %) et des IUT (+ 3,5 %) augmentent alors que ceux des STS sont stables.

À l'université au sens strict, la filière « lettres, langues et sciences humaines » reste la plus fréquentée (36 % des étudiants). Viennent ensuite les disciplines scientifiques (25 %), le droit et les études politiques (15 %), les sciences économiques et sociales (12 %), et l'ensemble médecine-odontologie-pharmacie (12 %).

Sources

[1] [2] [3] Ministère de l'Éducation nationale - SISE.

Définitions

- **IUT** : institut universitaire de technologie.
- **STS** : sections de techniciens supérieurs
- **CPGE** : classes préparatoires aux grandes écoles.

Les formations dans les **universités** de l'académie de Toulouse se répartissent comme suit :

- Toulouse I : Sciences Sociales

Droit, sciences économiques, administration économique et sociale, lettres-mathématiques appliquées aux sciences sociales, institut d'études politiques et IUT (Rodez) ;

- Toulouse II : Le Mirail

Disciplines littéraires, IUT (Blagnac), IUT (Figeac) ;

- Toulouse III : Paul Sabatier

Droit, sciences, médecine-odontologie-pharmacie, sciences et techniques des activités physiques et sportives (STAPS) et IUT (Toulouse, Tarbes, Auch, Castres) ;

- **Institut national polytechnique** : appelé par coutume 4^e université toulousaine, il est constitué de quatre écoles d'ingénieurs, d'un cycle préparatoire intégré et d'effectifs en troisième cycle ;

- **Centre universitaire de formation et de recherche (CUFR) nord-est Midi-Pyrénées Jean-François Champollion Albi** : établissement autonome qui dispense des formations pluridisciplinaires : droit, sciences économiques, sciences humaines et sciences de la matière et de l'ingénieur.

Pour en savoir plus

« Un élève sur deux entrés en 6^e en 1995 fait des études 10 ans plus tard ». Insee Première n° 1 158, septembre 2007.

« Les effectifs dans l'enseignement supérieur - Constat 2006 et prévisions pour les rentrées 2007 et 2008 ». MEN-DEPP (Ministère de l'Éducation nationale – Direction de l'Évaluation, de la Prospective et de la Performance) note d'information n° 07-50, décembre 2007.

« Les écoles d'ingénieurs publiques et privées ». MEN-DEPP, note d'information n° 06-22, août 2006.

« Les étudiants en classe préparatoire aux grandes écoles – Année 2006-2007 ». MEN-DEPP, note d'information n° 07-37, octobre 2007.

« L'enseignement supérieur en Midi-Pyrénées -année 2006-2007 ». Rectorat de l'académie de Toulouse, Division de la Prospective et du Pilotage des moyens d'enseignement, juin 2007.

« Les licences professionnelles 2004-2005 ». MEN-DEPP, note d'information n° 06-12 avril 2006.

« Un enseignement supérieur très développé en Midi-Pyrénées ». Insee 6 Pages, n° 85, novembre 2005.

Enseignement supérieur

1 - Effectifs de l'enseignement supérieur public et privé - année 2006-2007*

	Midi-Pyrénées	France
Universités*	71 332	1 376 694
<i>dont écoles d'ingénieurs dépendant de l'université</i>	3 180	40 552
<i>dont Instituts Universitaires de Technologie</i>	6 254	113 092
Instituts Universitaires de Formation des Maîtres (IUFM)	3 089	71 489
Instituts Nationaux Polytechniques	4 156	38 221
Écoles d'ingénieurs hors université	5 010	68 262
Écoles de commerce, gestion et comptabilité	3 662	87 096
Écoles paramédicales et sociales	4 527	129 006
Classes préparatoires aux grandes écoles (CPGE)	3 389	74 977
Sections de techniciens supérieurs (STS)	10 274	221 695
Autres écoles d'enseignement supérieur	7 648	150 379
<i>dont établissements d'enseignement universitaires privés</i>	2 016	21 024
Total	113 087	2 217 819

6

3

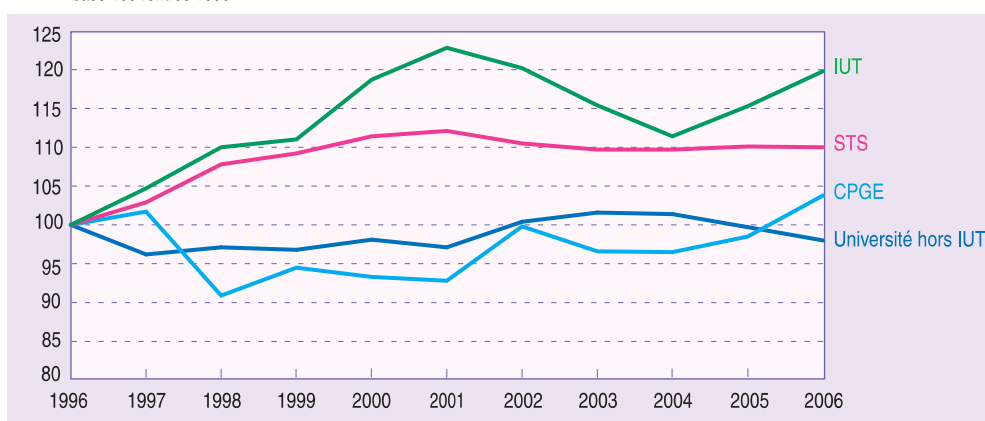
2 - Inscriptions en universités par discipline⁽¹⁾ - année 2006-2007*

	CUFR Nord-Est Midi-Pyrénées	Toulouse I Sciences sociales	Toulouse II Le Mirail	Toulouse III Paul Sabatier	Midi-Pyrénées	Part de la région en France (%)
Droit et Études politiques	467	9 007		52	9 526	5,3
Sciences économiques, administration économique et sociale	89	6 447	655	407	7 598	4,3
Lettres, langues et sciences humaines	1 298	220	21 562	394	23 474	5,2
Sciences, sciences techniques, sciences nature et vie	745	635	420	14 393	16 193	5,5
Médecine et odontologie				6 344	6 344	4,1
Pharmacie				1 386	1 386	4,4
Total toutes disciplines	2 599	16 309	22 637	22 976	64 521	5,0

⁽¹⁾ Seules les inscriptions principales sont comptabilisées

3 - Évolution des effectifs de l'enseignement supérieur*

base 100 rentrée 1996



* Changement de champ : certaines formations, incluses dans la catégorie « Université et assimilés » dans les éditions antérieures, sont comptabilisées dans la catégorie « Hors université » à partir de la présente édition.

6 Enseignement - formation

Présentation

À la session 2006, près de 24 900 candidats ont passé le **baccalauréat** dans l'académie de Toulouse. Près de 53 % d'entre eux ont présenté un baccalauréat général, 28 % un baccalauréat technologique et 20 % un baccalauréat professionnel. En 2006, le nombre de candidats au baccalauréat technologique diminue (- 2 %), alors qu'il augmente pour les baccalauréats professionnels (+ 5 %) et généraux (+ 2 %). On observe la même tendance au niveau national. Le taux de réussite global, à 85,2 % dans la région à la session 2006, augmente par rapport à la session 2005. Il est supérieur de 3 points au taux national. Le taux de réussite baisse pour les baccalauréats technologiques mais augmente pour les baccalauréats généraux et professionnels. La même tendance s'observe au niveau national.

L'augmentation du nombre des candidats au **diplôme national du brevet** (brevet des collèges, brevet technologique, brevet professionnel), amorcée à la session 2001, continue à la session 2006 (+ 2 %). La proportion de reçus à l'examen atteint 81,5 % en Midi-Pyrénées. Le taux de réussite, en baisse d'un point par rapport à celui de la session 2005, reste près de 3 points au-dessus de la moyenne nationale.

Le nombre de candidats au **CAP** en 2006 baisse de 12 % en un an avec un taux de réussite de 77,4 % égal au taux national. On enregistre une baisse du nombre des candidats en **BEP** de 2 % et le taux de réussite régional reste 3 points au-dessus du taux national. Les effectifs de candidats au **BTS** baissent de 5 % à la session 2006. Comme pour les autres diplômes techniques, le taux de réussite au BTS dans l'académie est parmi les plus élevés de France.

Sources

[1][2] Ministère de l'Éducation nationale.

Définitions

Baccalauréat professionnel : créé en 1987, il se prépare dans les lycées professionnels en deux ans. Il est essentiellement destiné aux élèves titulaires du BEP.

Certificat d'aptitude professionnel (CAP) : il se prépare en trois ans après la classe de cinquième ou en deux ans à l'issue de la troisième.

Brevet d'études professionnelles (BEP) : il est obtenu après deux ans d'études au-delà de la classe de troisième.

Brevet professionnel (BP) : il se prépare surtout dans le cadre de la formation continue.

Brevet de technicien (BT) : il sanctionne la fin des études du second cycle « professionnel long ».

Brevet de technicien supérieur (BTS) : il se prépare en deux ans après le baccalauréat dans les sections de technicien supérieur des lycées.

Diplôme national du brevet : diplôme national sanctionnant la formation à l'issue du 1^{er} cycle. Il est attribué sur la base des notes obtenues à l'examen et des résultats aux classes de quatrième et de troisième. Le brevet général s'obtient à l'issue de la troisième générale, le brevet technologique à l'issue de la troisième technologique et le brevet professionnel à l'issue d'une troisième préparatoire au CAP.

Pour en savoir plus

« Femmes en Midi-Pyrénées » - rubrique formation (publication électronique). Insee Midi-Pyrénées, janvier 2007.

« Enquête sur la formation et la qualification professionnelle en 2003 ». Insee Résultats n° 64 soc., avril 2007.

« Résultats définitifs de la session 2006 du baccalauréat ». MEN-DEPP (Ministère de l'Éducation nationale, de l'enseignement supérieur et de la recherche), note d'information n° 07-15, mai 2007.

« Bac 2007 (Bacs Généraux, Bacs Technologiques, Bacs Professionnels) : les résultats ». Rectorat de l'académie de Toulouse, Division de la Prospective et du Pilotage des moyens d'enseignement, octobre 2007.

« BTS 2007 : les résultats ». Rectorat de l'académie de Toulouse, D2P, octobre 2007.

« Brevet des collèges 2007 - résultats et analyses ». Rectorat de Toulouse D2P, janvier 2008.

« Géographie de l'École ». MEN-DEPP, n° 9, mai 2005.

« Étude docimologique du baccalauréat de la session 2003 ». MEN-DEPP, Les dossiers n° 172 décembre 2005.

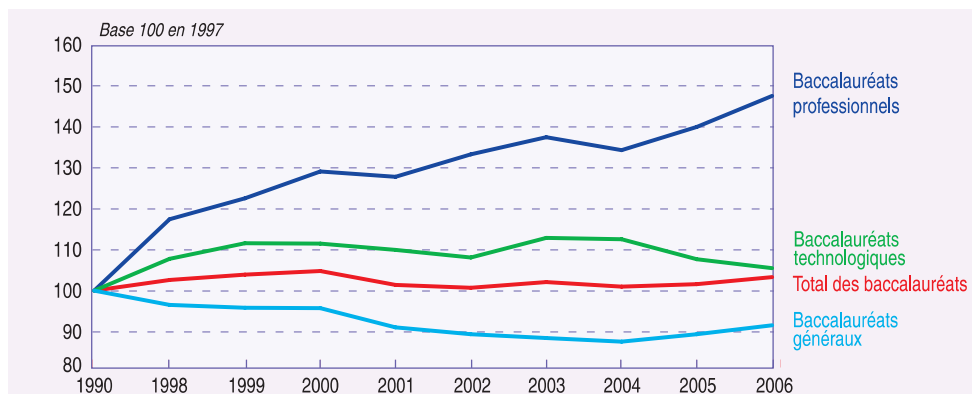
1 - Diplômes obtenus (premier et second cycles)

	Midi-Pyrénées				France y compris DOM			
	Présentés		% d'admis		Présentés		% d'admis	
	2006	2006	2005	2006	2006	2006	2005	2006
Baccalauréats généraux	12 884	11 510	87,2	89,3	326 674	282 788	84,1	86,6
L Littéraire	2 450	2 104	84,5	85,9	60 998	50 792	81,9	83,3
ES Économique et social	3 800	3 300	87,0	86,8	101 861	85 965	84,2	84,4
S Scientifique	6 634	6 106	88,4	92,0	163 815	146 031	84,8	89,1
Baccalauréats technologiques	6 490	5 216	80,9	80,4	175 830	136 021	76,1	77,4
Hôtellerie	124	99	90,7	79,8	2 501	2 062	86,8	82,4
SMS Sciences médico sociales	912	764	82,0	83,8	25 358	19 967	76,6	78,7
STI Sciences et technologies industrielles	1 860	1 444	79,9	77,6	44 139	33 475	76,4	75,8
STT Sciences et technologies tertiaires	3 198	2 571	80,7	80,4	95 585	73 730	75,1	77,1
STL Sciences et technologies de laboratoires	375	317	80,4	84,5	7 942	6 515	83,2	82,0
F11 Musique danse	21	21	100,0	100,0	305	272	89,8	89,2
Baccalauréats technologiques agricoles :	423	331	80,1	78,3	6 120	4 686	78,0	76,6
STAE Sciences et technologies de l'agronomie et de l'environnement	423	331	80,9	78,3	6 103	4 677	78,0	76,6
STP Sciences et technologies du produit			72,9		17	9	78,9	52,9
Baccalauréats professionnels	5 060	4 121	79,9	81,4	130 037	100 562	74,7	77,3
Ensemble des baccalauréats (1)	24 857	21 178	83,9	85,2	638 661	524 057	79,9	82,1
Diplômes de l'enseignement technique hors bac (2)	24 555	18 301	74,5	74,5	629 091	453 432	72,3	72,1
Certificat d'aptitude professionnelle	7 343	5 683	77,0	77,4	170 869	132 192	77,0	77,4
Brevet d'études professionnelles	8 835	6 772	77,1	76,6	247 095	182 131	75,2	73,7
Mentions complémentaires	523	425	82,9	81,3	11 840	9 683	82,3	81,8
Brevet professionnel	1 112	826	69,5	74,3	27 654	19 942	69,3	72,1
Brevet de technicien supérieur	6 451	4 465	69,4	69,2	155 338	102 154	64,1	65,8
Autres diplômes	291	130	48,5	44,7	16 295	7 330	44,3	45,0
Brevets (3)	31 197	25 426	82,5	81,5	788 148	620 168	79,1	78,7
Collège	26 793	22 190	83,5	82,8	701 497	554 641	83,5	79,1
Technologique	2 759	2 202	80,6	79,8	43 746	33 835	80,6	77,3
Professionnel	1 645	1 034	69,9	62,9	42 905	31 692	69,9	73,9
Ensemble des diplômes (1) + (2) + (3)	80 609	64 905	80,7	80,5	2 055 900	1 597 657	77,5	77,7

6

4

2 - Évolution du nombre de candidats aux baccalauréats



6 Enseignement - formation

Présentation

Au 31 décembre 2005, Midi-Pyrénées compte près de 15 900 **apprentis** contre 15 500 un an plus tôt (y compris les apprentis de niveau VI sous statut scolaire). Les apprentis sont répartis dans 66 **centres de formation d'apprentis (CFA)** : 56 dépendent du ministère de l'Éducation nationale, 9 du ministère de l'Agriculture et 1 du ministère en charge de la santé. Sur les 66 CFA, 37 sont des établissements de droit privé et 29 de droit public. Les effectifs d'apprentis augmentent depuis 1999. La baisse des effectifs du niveau V (CAP, BEP), qui représentent un peu moins des deux tiers des effectifs totaux, a cessé en 2005 (+ 3 %) alors que le nombre d'apprentis de niveau supérieur, après plusieurs années de hausse, a baissé de 5 % par rapport à 2004.

En 1989, la quasi-totalité des apprentis préparait un diplôme de **niveau de formation V** (CAP, BEP) ; en 2005 ils ne sont plus que 62 % en Midi-Pyrénées, les autres préparant des diplômes de niveau IV (brevet de technicien ou baccalauréat professionnel) ou supérieur (BTS et ingénieur). Les filles représentent 28 % des apprentis. Elles s'orientent plus fréquemment que les garçons vers les niveaux supérieurs : parmi les filles qui préparent un diplôme par le biais de l'apprentissage, 16 % préparent un diplôme de niveau supérieur (niveaux I à III) et 33 % un diplôme de niveau IV (brevet professionnel ou baccalauréat) contre respectivement seulement 13 % et 14 % des garçons.

Sources

[1] [2] [3] [4] Ministère de l'Éducation nationale et ministère de l'Agriculture.

Définitions

Apprenti : jeune de 16 à 25 ans qui prépare un diplôme de l'enseignement professionnel ou technologique (ou un titre homologué) dans le cadre d'un contrat de travail de type particulier, associant une formation en entreprise - sous la responsabilité d'un maître d'apprentissage - et des enseignements dispensés dans un centre de formation d'apprentis.

Centre de formation d'apprentis (CFA) : établissement d'enseignement dispensant une formation générale, technologique et pratique qui doit compléter la formation reçue en entreprise et s'articuler avec elle. Il est soit sous tutelle du ministère de l'Éducation nationale, de l'enseignement supérieur et de la recherche, soit sous tutelle du ministère de l'Agriculture et de la pêche.

Spécialité de formations : la nomenclature utilisée est celle des spécialités de formations, établie par le Conseil National de l'Information Statistique (CNIS) en décembre 1993. Le niveau de classement retenu est le niveau 100, dit des « groupes de spécialités ».

Niveau de formation :

- II ou I : préparation d'un diplôme de second ou troisième cycle universitaire, ou équivalent ;
- III : préparation d'un diplôme bac+2, type BTS ou DUT ;
- IV : préparation d'un diplôme type brevet professionnel ou baccalauréat ;
- V : préparation d'un diplôme de second cycle court professionnel ;
- VI : sorties du 1^{er} cycle du 2nd degré (6^e, 5^e, 4^e) et des formations préprofessionnelles en un an.

Pour en savoir plus

« *L'apprentissage en Midi-Pyrénées* ». Onisep rentrée 2005.

« *La mise en place de la formation en alternance au collège* ». Rapport conjoint : IGEN -IGAENR, juin 2005.

« *Géographie de l'École* ». MEN-DEPP (Ministère de l'Éducation nationale – Direction de l'Évaluation, de la Prospective et de la Performance), n° 9, mai 2005.

« *L'apprentissage au sein de l'Éducation nationale : un état des lieux* ». MEN-DEPP, Les rapports n° 17, février 2005.

Formation en alternance

1 - Formation des apprentis - année 2005-2006

	Ariège	Aveyron	Haute-Garonne	Gers	Lot	Hautes-Pyrénées	Tarn	Tarn-et-Garonne	Midi-Pyrénées	Part de la région en France (%)
Nombre d'établissements	3	5	33	3	5	1	12	4	66	6,4
Nombre d'apprentis	557	1 190	8 006	1 278	840	792	1 948	1 303	15 914	4,0
Apprentis selon la spécialité :										
Spécialités pluri-technologiques de la production	0	0	104	0	25	0	10	0	139	1,6
Agriculture, pêche, forêt	0	132	589	53	78	0	160	164	1 176	4,2
Transformations	108	280	1 150	178	180	105	277	183	2 461	4,1
Génie civil, construction, bois	147	293	1 042	212	247	247	324	301	2 813	4,2
Matériaux souples	0	0	18	0	0	0	34	0	52	4,2
Mécanique, électricité, électronique	92	265	1 795	353	92	106	356	207	3 266	4,5
Échanges de gestion	101	78	1 310	69	43	187	283	216	2 287	3,3
Communication et information	0	0	335	0	0	0	13	0	348	2,9
Services aux personnes	70	142	1 532	98	145	93	293	146	2 519	3,9
Services à la collectivité	0	0	63	0	0	0	0	0	63	3,0
Toutes spécialités	39	0	68	315	30	54	198	86	790	8,1

2 - Répartition des apprentis selon le diplôme préparé - année 2005-2006

	Midi-Pyrénées				France			
	Agriculture nationale	Éducation nationale	Autres	Ensemble	Agriculture nationale	Éducation nationale	Autres	Ensemble
Niveau I et II	0	789	0	789	326	25 532	546	26 404
Ingénieur	0	351	0	351	177	6 737	239	7 153
Titres et autres diplômes	0	438	0	438	149	18 795	307	19 251
Niveau III	305	1 015	15	1 335	5 326	38 191	716	44 233
BTS	305	817	0	1 122	5 156	30 129	60	35 345
DUT	0	83	0	83	0	4 626	91	4 717
Titres et autres diplômes	0	115	15	130	170	3 436	565	4 171
Niveau IV	458	2 666	0	3 124	8 848	77 301	460	86 609
BAC PRO yc Agricole	172	992	0	1 164	5 308	34 512	0	39 820
BP/BPA	249	1 551	0	1 800	2 923	37 476	145	40 544
BT + mention complémentaire	14	17	0	31	87	921	0	1 008
Titres et autres diplômes	23	106	0	129	530	4 392	315	5 237
Niveau V	410	9 466	0	9 876	16 171	211 998	444	228 613
BEP	44	973	0	1 017	5 307	41 020	227	46 554
CAP	366	8 212	0	8 578	10 442	164 453	107	175 002
Mention complémentaire	0	279	0	279	0	4 919	0	4 919
Titres et autres diplômes	0	2	0	2	422	1 606	110	2 138
Niveau VI	124	666	0	790	1 083	8 635	0	9 718
Classe préparatoire à l'apprentissage	43	544	0	587	888	7 754	0	8 642
Classe d'initiation préprofessionnelle par alternance	81	122	0	203	195	881	0	1 076
Tous niveaux	1 297	14 602	15	15 914	31 754	361 657	2 166	395 577

3 - Effectifs d'apprentis en Midi-Pyrénées année 2005-2006

	Féminin	Masculin	Ensemble
Niveau I et II	233	556	789
Niveau III	498	837	1 335
Niveau IV	1 479	1 645	3 124
Niveau V	2 115	7 761	9 876
Niveau VI	205	585	790
Tous niveaux	4 530	11 384	15 914

4 - Évolution du nombre total d'apprentis

