

Saison touristique 2007 en Lozère : fréquentation en recul

Geneviève PAYEN - INSEE

De mai à septembre 2007, l'activité hôtelière de la Lozère (hôtels et campings confondus) a affiché le bilan le plus médiocre des cinq dernières années. Sous l'effet du raccourcissement des séjours, le repli du nombre de nuitées s'est accéléré, pratiquement multiplié par deux : - 6,5 % en 2007 pour - 3,4 % en 2006.

Le nombre de touristes a aussi continué de baisser, mais à un rythme nettement ralenti : - 0,8 % en 2007 pour - 6 % en 2006. Le département se démarque donc du reste de la région Languedoc-Roussillon. Ayant subi les aléas d'une météo défavorable pendant l'été, il a suivi une évolution à la baisse comparable à celles d'autres départements voisins du Massif Central : Cantal, Haute-Loire et Aveyron, aux profils plus ressemblants.

Saison 2007 : un mauvais millésime pour la fréquentation

Durant la saison 2007, la Lozère a comptabilisé 6 % des arrivées et 4 % des nuitées régionales. Ainsi, 302 000 touristes ont passé 770 000 nuitées dans les hôtels de tourisme et les campings du département. Si le nombre des touristes est à peine inférieur à la moyenne observée des cinq dernières années, le nombre des nuitées, par contre, s'avère le plus faible depuis 2003, avec un écart de -7 % par rapport à la moyenne. La faible diminution des arrivées (- 0,8 %) tient à une perte de clientèle dans l'hôtellerie de plein air que le gain de touristes fréquentant les hôtels n'a pas suffi à compenser entièrement. Le recul des nuitées a une double origine : la défection de la clientèle dans les campings et le raccourcissement de la durée des séjours, plus marqué dans l'hôtellerie de tourisme.

Or la saison d'été est primordiale dans l'activité hôtelière du département. Sur l'ensemble de l'année 2007, elle a représenté 3 nuitées sur 4 pour les hôtels de tourisme et la totalité pour les campings. En effet, le nombre moyen de jours d'ouverture des campings lozériens a été de 145 jours, pour 153 jours que compte la période de mai à septembre. Dans les autres départements de la région, les campings ont été ouverts plus longtemps, entre 174 et 204 jours en moyenne.

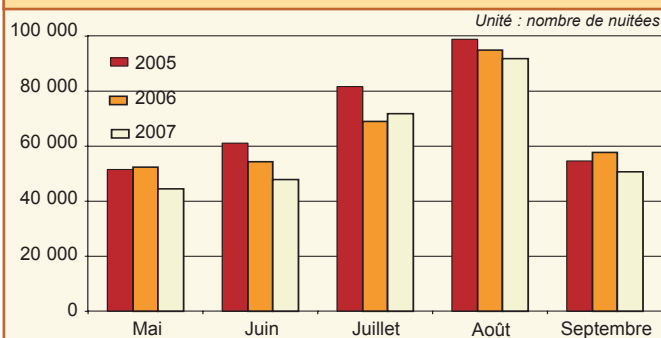
Hôtels et campings confondus, le volume des nuitées de chaque mois de la saison s'est situé à un niveau inférieur à celui de 2006 et 2005. Ce bilan plutôt décevant est à nuancer cependant selon le type des hébergements, leur catégorie, la provenance des touristes et le mois considéré.

Hôtellerie de tourisme : un bilan mitigé

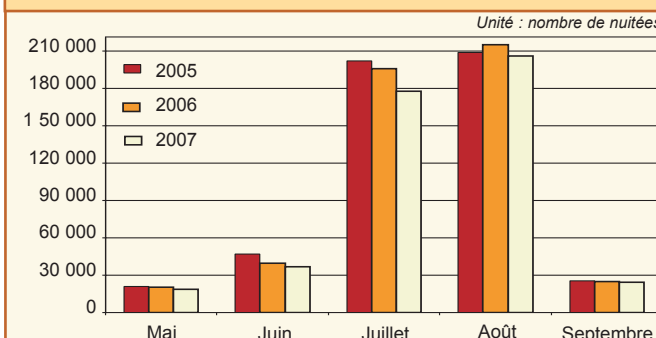
L'hôtellerie lozérienne aurait pu tirer son épingle du jeu si les touristes français n'avaient pas écourté leurs séjours. En effet, les touristes sont venus plus nombreux qu'en 2006, Français comme étrangers. La hausse de clientèle a atteint + 2,6 %, supérieure à la moyenne régionale (+ 0,5 %). Mais, à l'inverse des étrangers, les touristes français, peut-être plus sensibles à une conjoncture incertaine, ont raccourci leurs séjours de - 0,2 jour, nettement plus que dans le reste de la région. Comme ils constituent, à 80 %, la principale clientèle des hôtels lozériens, il en a résulté un recul important des nuitées par rapport à 2006, soit - 6,6 % (+ 0,9 % pour la région).

Toutes les catégories d'hôtels ont été affectées par cette tendance. Les deux extrêmes, 0 étoile et haut de gamme (3 et 4 étoiles) enregistrent les plus fortes baisses de nuitées. Ce qui a

Fréquentation des hôtels de tourisme de mai à septembre département de la Lozère



Fréquentation des hôtels de plein air de mai à septembre département de la Lozère



eu pour effet de renforcer le poids des hôtels de moyenne gamme (2 étoiles) dans l'activité hôtelière du département: 69 % des nuitées en 2007 pour 65 % en 2006. En moyenne régionale, cette catégorie d'hôtels compte pour moitié dans le volume des nuitées.

De toute la saison 2007, seul le mois de juillet a bénéficié d'une embellie, grâce à une grosse affluence de touristes français et dans une moindre mesure d'étrangers. Son bilan positif n'a cependant pas suffi à combler les pertes de fréquentation d'avant et d'arrière saison.

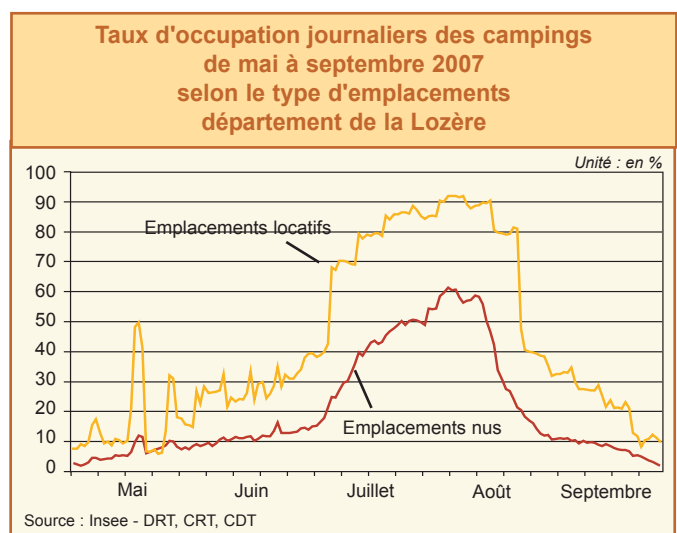
Hôtellerie de plein air : une saison perturbée par la météo

Les 97 campings classés de Lozère ont accueilli, de mai à septembre 2007, 115000 touristes, soit 5,9 % de moins qu'en 2006. Toutes les conditions d'un été "pourri", à savoir pluie et fraîcheur des températures, étaient réunies pour inciter les campeurs, français et étrangers, à aller planter leur tente ailleurs, de préférence sur le littoral méditerranéen épargné par le mauvais temps. De plus, pour les mêmes raisons, une partie des campeurs étrangers ont écourté leur séjour, en particulier sur les emplacements nus.

En 2007, la durée de séjour a été de 4 jours en moyenne, en Lozère. Elle a varié entre 4,8 et 8 jours dans les autres départements de la région. Le raccourcissement des séjours, cumulé à la perte de clientèle, a eu pour conséquence une baisse prononcée des nuitées de - 6,5 % par rapport à 2006.

Cette baisse n'a touché que les emplacements nus, alors que les emplacements locatifs équipés de mobiles homes ont enregistré, avec moins de touristes que l'année précédente, un volume de nuitées légèrement supérieur. Il est vrai que les touristes y séjournent deux fois plus longtemps que sur les autres emplacements, les locations s'effectuant la plupart du temps à la semaine. Les emplacements équipés sont encore peu répandus dans l'hôtellerie de plein air lozérienne: 7,5 % de l'offre. Ils rencontrent cependant beaucoup de succès puisqu'ils représentent 20 % de la fréquentation. Les emplacements locatifs se trouvent en majeure partie (60 %) dans les campings 3 étoiles, permettant à ces derniers de modérer la baisse de leur fréquentation, inférieure à celle des campings 1 et 2 étoiles moins équipés.

La baisse de plus de 14 % des nuitées étrangères s'est ajoutée à celle des nuitées françaises (- 3 %), qui représentent 7 nuitées sur 10. Le repli de fréquentation étrangère a été au plus fort en juillet, août et septembre, seul mois qui a connu les faveurs de la clientèle française, bénéficiant de conditions climatiques plus agréables.



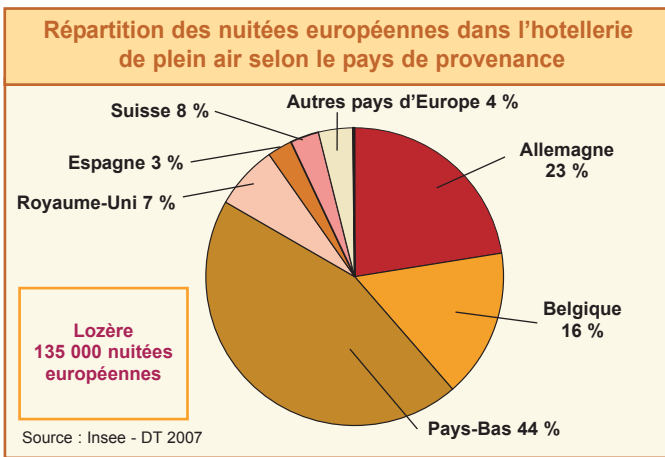
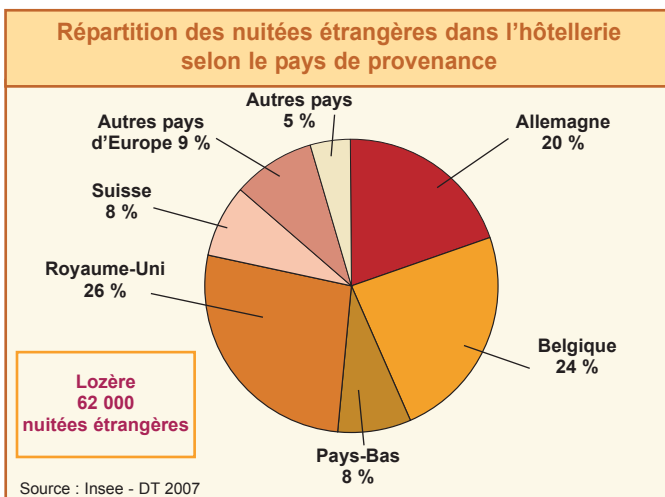
Recul modéré des taux d'occupation

Sous le coup d'un recul bien plus élevé de la fréquentation que de l'offre, les hôtels et campings de Lozère ont été moins remplis en 2007 qu'en 2006. Le taux d'occupation des hôtels de tourisme en Lozère, toutes catégories confondues, atteint, en 2007, 52 %, pour une moyenne régionale de 66 %. Il a perdu 2,4 points par rapport à la saison précédente. Les hôtels économiques et les hôtels haut de gamme ont été les plus délaissés par les touristes en 2007. Malgré cela, les hôtels haut de gamme figurent toujours parmi les plus occupés, derrière les hôtels 2 étoiles, avec respectivement 51 % et 54 % de chambres louées.

En 2007, le niveau de confort de l'hôtellerie lozérienne, entièrement de type indépendant, est moyen : 58 % des chambres du parc appartiennent à des hôtels 2 étoiles. Les hôtels haut de gamme viennent ensuite avec 19 % des chambres.

Dans les campings, 25 % des emplacements ont été occupés, en moyenne, au cours de la saison 2007, et à titre comparatif 40 % pour l'ensemble de la région Languedoc-Roussillon et 21 % en région Auvergne. Le taux moyen d'occupation des campings lozériens a perdu 1,2 point par rapport à 2006. Toutes les catégories ont été touchées, les campings 3 étoiles moins que les autres, étant donné qu'ils offrent davantage d'emplacements équipés à la location.

Quel que soit le confort du camping, les campeurs ont privilégié les locations de mobiles homes. Le taux d'occupation varie pratiquement du simple au double selon le type d'emplacements : 45 % pour les emplacements équipés et 24 % des emplacements nus. L'écart est au plus fort en juillet et août avec 35 points de différence, les emplacements équipés affichant des taux de 72 % et 76 %, pour 37 % et 41 % sur les emplacements nus.



Des touristes étrangers présents dans les hôtels

Représentant un client sur cinq des hôtels de Lozère, les touristes étrangers, essentiellement européens (96 %) sont venus plus nombreux qu'en 2006 (+ 4 %). Comme ils sont restés un peu plus longtemps que l'année précédente, le volume de leurs nuitées a progressé de + 6 %. Les principales nationalités, Britanniques, Allemands et Belges, qui regroupent 70 % de la fréquentation étrangère, sont à l'origine de cette hausse. Les européens du nord de l'Europe apparaissent surreprésentés en Lozère par rapport à la moyenne régionale, au détriment des étrangers d'origine latine (Espagnols et Italiens), dont par ailleurs la fréquentation a chuté au cours de la saison 2007. La clientèle étrangère a séjourné de préférence dans les hôtels lozériens de moyenne gamme pour 68 % d'entre elle, puis dans les hôtels haut de gamme (21 %), à l'inverse de ce que l'on observe dans le reste de la région. De type probablement plus familial, elle s'est comportée ainsi exactement comme la clientèle française qui ne varie pas dans ses choix, quel que soit le département du Languedoc-Roussillon concerné.

Les campings n'ont pas rencontré le même succès que les hôtels auprès des étrangers qui représentent un tiers de leur clientèle. Au contraire, les séjours étrangers sont en repli de - 7,5 % et leur durée s'est rétractée. La combinaison de ces deux facteurs a eu pour résultat une chute du nombre des nuitées étrangères de - 14,5 %, affectant les campings de toutes catégories et tous les types d'emplacements. Bien qu'ils soient principalement, en 2007, à l'origine de la diminution de la clientèle étrangère, les campeurs néerlandais et belges regroupent 60 % des nuitées étrangères. Les Allemands, par contre, en nette progression, confortent leur seconde place. La prédilection de la clientèle étrangère pour les campings haut de gamme observée au niveau régional (81 % des nuitées étrangères), se vérifie encore en Lozère, mais seulement avec 52 % des nuitées.

Fréquentation dans l'ensemble de l'hôtellerie - Nuitées selon la provenance			
Lozère	Hôtels de tourisme	Campings	Ensemble
Saison 2007			
Nuitées totales (en milliers)	307	463	770
<i>dont nuitées françaises</i>	245	328	573
<i>nuitées étrangères</i>	62	135	197
Evolution 2006-2007 (en %)			
Nuitées totales	-6,6	-6,5	-6,5
<i>dont nuitées françaises</i>	-9,4	-2,7	-5,7
<i>nuitées étrangères</i>	6,3	-14,5	-8,9

Source : Insee - DT - partenaires régionaux - année 2007

Fréquentation des hôtels de tourisme de mai à septembre 2007 (résultats définitifs) Évolution par rapport à la même période de l'année 2006								
Lozère	Arrivées			Nuitées			Durée moyenne de séjour	
	Nombre en milliers	%	Evolution 2006-2007 en %	Nombre en milliers	%	Evolution 2006-2007 en %	en jour	Evolution 2006-2007 en jour
Ensemble	187	100	2,6	307	100	- 6,6	1,64	- 0,16
Par catégorie								
0 étoile	10	5	- 12,0	16	5	- 14,8	1,63	- 0,05
1 étoile	12	7	3,8	20	6	- 2,2	1,59	- 0,10
2 étoiles	130	70	2,8	209	69	- 2,1	1,60	- 0,08
3 et 4 étoiles	35	18	6,4	62	20	- 18,3	1,79	- 0,54
Par zone								
Montagne	187	100	2,6	307	100	- 6,6	1,64	- 0,16
Par origine								
France	154	82	2,3	245	80	- 9,4	1,59	- 0,20
Etranger	33	18	4,1	62	20	6,3	1,85	0,04
Par mois								
Mai	29	16	- 6,7	44	14	- 15,3	1,53	- 0,16
Juin	30	16	- 0,2	48	16	- 11,6	1,59	- 0,20
Juillet	43	23	15,4	72	23	4,1	1,67	- 0,18
Août	54	29	6,7	92	30	- 3,3	1,71	- 0,18
Septembre	31	17	- 6,7	51	17	- 12,1	1,62	- 0,10

Source : Insee enquête hôtellerie - DRT, CRT

Répartition et évolution du parc des hôtels de tourisme								
Lozère Parc en Août 2007	Hôtels			Chambres			Taux d'occupation moyen de mai à septembre	
	Nombre	%	Evolution 2006-2007 en %	Nombre	%	Evolution 2006-2007 en %	%:	Evolution 2006-2007 en point
Ensemble	130	100	-3,7	2 298	100	-2,3	51,8	-2,4
Par catégorie								
0 étoile	19	15	-5,0	196	9	-4,9	37,2	-4,7
1 étoile	13	10	0,0	167	7	1,2	46,4	0,2
2 étoiles	83	64	-4,6	1 504	58	-3,0	54,1	-0,2
3 étoiles	15	12	0,0	431	19	0,0	51,4	-9,7
Par zone								
Montagne	130	100	-3,7	2 298	100	-2,3	51,8	-2,4
Par mois								
Mai	///			///			41,6	-2,8
Juin	///			///			45,3	-2,2
Juillet	///			///			56,5	1,9
Août	///			///			68,2	-4,1
Septembre	///			///			46,1	-4,8

Source : Insee enquête hôtellerie - DRT, CRT

Fréquentation de Mai à Septembre 2007 (résultats définitifs) dans l'hôtellerie de plein air Évolution par rapport à la même période de l'année 2006								
Lozère	Arrivées			Nuitées			Durée moyenne de séjour	
	Nombre en milliers	%	Evolution 2006-2007 en %	Nombre en milliers	%	Evolution 2006-2007 en %	en jour	Evolution 2006-2007 en jour
Ensemble	115	100	-5,9	463	100	-6,5	4,03	-0,03
<i>Dont : emplacements nus</i>	103	89	-6,2	377	81	-7,9	3,67	-0,07
<i>emplacements locatifs</i>	12	11	-2,7	86	19	0,5	7,01	0,22
Par catégorie								
1 et 2 étoiles	69	60	-9,0	245	53	-10,4	3,56	-0,06
3 étoiles	46	40	-0,8	218	47	-1,6	4,72	-0,04
Par zone								
Montagne	115	100	-5,9	463	100	-6,5	4,03	-0,03
Par origine								
France	77	67	-5,0	328	71	-2,7	4,28	0,10
Etranger	38	33	-7,5	135	29	-14,5	3,51	-0,29
Par mois								
Mai	7	6	-8,8	19	4	-7,2	2,76	0,05
Juin	11	10	-17,0	37	8	-6,9	3,30	0,36
Juillet	40	36	-16,5	178	38	-9,1	4,44	0,36
Août	49	38	7,2	206	44	-4,4	4,20	-0,51
Septembre	8	7	5,4	24	5	-1,9	3,01	-0,22

Source : Insee enquête hôtellerie de plein air - DRT, CRT

Répartition et évolution du parc des campings

Lozère Parc en Août 2007	Campings			Emplacements offerts à la clientèle de passage (hors emplacements résidentiels)						Taux d'occupation	
	Nombre	%	Evolution 2006-2007 en %	Nombre			Evolution 2006-2007 en %			%	Evolution 2006-2007 en point
				Total	Emplacements nus	Emplacements locatifs	Total	Emplacements nus	Emplacements locatifs		
Ensemble	97	100	-1,0	5 300	4 904	396	-0,7	-1,0	3,1	25,4	-1,2
Par catégorie											
1 étoile	34	35	-2,9	1 108	1 076	32	-3,1	-2,8	-11,1	21,1	-2,9
2 étoiles	47	48	0,0	2 553	2 422	131	0,2	-0,6	17,0	23,7	-1,3
3 étoiles	16	41	0,0	1 639	1 406	233	-0,4	-0,3	-1,3	29,7	-0,2
Par zone											
Montagne	97	100	-1,5	5 300	4 904	396	-0,7	-1,0	3,1	25,4	-1,2
Par mois											
Mai		///			///			///		7,4	-0,9
Juin		///			///			///		12,9	-1,9
Juillet		///			///			///		39,4	-0,9
Août		///			///			///		44,1	-0,9
Septembre		///			///			///		9,8	-0,6

Source : Insee enquête hôtellerie - DRT, CRT

Quelques définitions :

■ **Le taux d'occupation** rapporte le nombre de chambres ou d'emplacements occupés au nombre de chambres ou d'emplacements offerts.

■ Le nombre de **nuitées** correspond au nombre de personnes arrivées multiplié par le nombre de nuits passées dans le mois.

■ **Emplacements nus** : emplacements des campings offerts à la clientèle de passage et dépourvus de toute forme d'hébergement.

■ **Emplacements locatifs** : emplacements des campings offerts à la clientèle de passage et dotés d'un hébergement : bungalow, bungatoile, mobil home, HLL...

Pour en savoir plus

- La fréquentation hôtelière, *Repères Conjoncture* (publication mensuelle)
- Bilan de la saison touristique 2007 en Languedoc-Roussillon, *Repères Synthèse «L'année économique et sociale 2007»* N° 4, avril 2008.
- Les meublés labellisés en Languedoc-Roussillon en 2006, *Repères Chiffres* N° 10, août 2007.
- Institut National de la Statistique et des Etudes Economiques : www.insee.fr
- Secrétariat d'Etat au Tourisme : www.tourisme.gouv.fr
- Observatoire National du Tourisme : www.ont-tourisme.com
- Observatoire Régional du Tourisme Languedoc-Roussillon : www.sunfrance.net/observatoirelr



www.insee.fr

Directeur de la publication : Henri THERON

INSEE Languedoc-Roussillon — 274, allée Henri II de Montmorency — 34064 Montpellier CEDEX 2

Téléphone : 04 67 15 70 00 — Télécopie : 04 67 15 71 71 — Information du public⁽¹⁾ : 08 25 88 94 52

Mél : insee-contact@insee.fr

⁽¹⁾ 0,15 euro la minute

Exemplaire non destiné à la vente

ISSN n° 1251-2036

© INSEE 2008