

La fréquentation hôtelière en mai 2011

Un début de saison estivale difficile

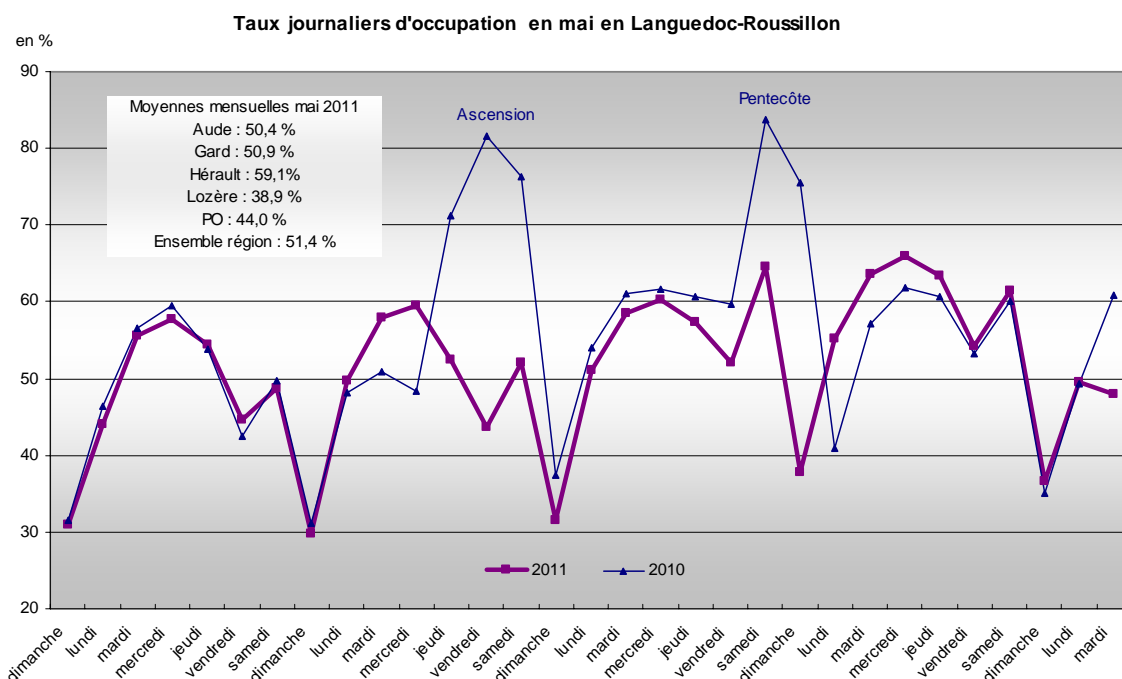
L'activité hôtelière du mois de mai, qui marque le début de la saison d'été, a été particulièrement perturbée en 2011, par des effets calendaires qui ne présentaient aucune opportunité de pont, mais aussi par des facteurs plus conjoncturels comme la hausse du prix des carburants.

Sur l'ensemble du territoire métropolitain, les hôteliers de 18 régions sur 22 ont observé une baisse de fréquentation. C'est en Languedoc-Roussillon que cette baisse a été la plus marquée. Elle a atteint - 10 %, contre - 3 % pour la France métropolitaine, - 3 % en PACA et - 6 % en Corse. Au cours du mois de mai 2011, les hôteliers de la région ont comptabilisé 644 000 nuitées, soit un déficit de 74 000 nuitées par rapport à l'année précédente. L'essentiel de la baisse, soit 90 %, a été imputable à la clientèle de loisirs dont le nombre de nuitées a chuté de - 15 %. Dans le même temps, le nombre de nuitées du tourisme d'affaires a reculé aussi, mais dans une moindre mesure (- 3 %).

Si la clientèle française a fait défaut, la clientèle étrangère encore plus. Parmi les principales nationalités, toutes sont en retrait, à l'exception des touristes provenant des Etats-Unis. Le nombre de leurs nuitées a progressé de + 10 %, ce qui, cependant, n'a pas compensé le retrait de clientèle de nos voisins européens. Pour les Espagnols et les Italiens dont le nombre de nuitées a baissé respectivement de - 40 % et - 38 %, des effets plus conjoncturels ont probablement freiné les déplacements touristiques.

Le repli de la fréquentation a concerné l'ensemble du territoire régional. Au niveau départemental, le Gard a perdu près de 24 000 nuitées, ce qui a contribué pour un tiers à ce repli. L'agglomération de Nîmes a été particulièrement impactée. Quant aux grandes zones touristiques, elles ont enregistré une diminution du nombre de nuitées comprise entre - 9 % pour le littoral et - 19 % pour l'arrière-pays.

Les hôtels de haut de gamme (3 étoiles et plus) ont mieux résisté que les hôtels des autres catégories. Dans l'agglomération de Montpellier, plusieurs salons et congrès, dont le salon international de l'eau, ont soutenu l'activité hôtelière au mois de mai, comblant en partie l'absence des ponts de l'Ascension et de la Pentecôte. Le taux moyen d'occupation des hôtels, de 70 % en 2011, a perdu un point, contre - 3 points pour le département de l'Hérault et - 4 points au niveau régional.

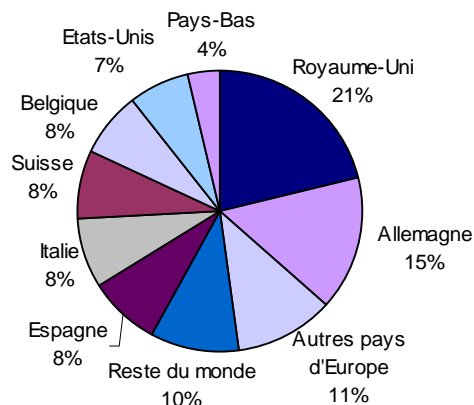


Principaux indicateurs par catégorie d'hôtels

Catégorie d'hôtels	0 et 1 étoile	2 étoiles	3 étoiles et plus	Ensemble
Nuitées (en milliers)	118,0	283,5	242,9	644,4
<i>Evolution mai 2011/mai 2010 (en %)</i>	<i>-9,8</i>	<i>-14,7</i>	<i>-4,8</i>	<i>-10,3</i>
Taux d'occupation (%)	58,0	46,7	55,0	51,4
<i>Evolution mai 2011/mai 2010 (en points)</i>	<i>-5,1</i>	<i>-4,9</i>	<i>-1,9</i>	<i>-3,8</i>
Indicateur de remplissage (en nbre de personnes)	1,6	1,6	1,6	1,6
Durée de séjour (en jours)	1,6	1,6	1,7	1,7
<i>Evolution mai 2011/mai 2010 (en différence de jours)</i>	<i>0,02</i>	<i>-0,02</i>	<i>-0,07</i>	<i>-0,02</i>
Part de la clientèle d'affaires (en %)	54,1	42,2	40,2	43,6
<i>Evolution mai 2011/mai 2010 (en points)</i>	<i>0,7</i>	<i>3,4</i>	<i>4,8</i>	<i>3,4</i>
Part de la clientèle étrangère (en %)	13,6	15,5	23,0	18,0
<i>Evolution mai 2011/mai 2010 (en points)</i>	<i>-0,8</i>	<i>-1,2</i>	<i>-4,7</i>	<i>-2,2</i>

Source : INSEE-DGCIS-partenaires régionaux du tourisme

Répartition des 116 000 nuitées étrangères consommées en Languedoc-Roussillon en mai 2011



Source : INSEE-DGCIS-partenaires régionaux du tourisme

Taux d'occupation par zone touristique

Départements par Zone Touristique	Arrivées (en milliers)	Nuitées (en milliers)	Taux d'occupation	
			en %	évolution mai2011-mai2010 en points
Aude	64,1	92,2	50,4	-4,5
Littoral	4,3	6,0	40,8	-0,7
Passage	55,4	78,9	52,9	-4,9
Arrière-Pays	2,9	4,6	39,6	-6,7
Montagne	1,5	2,7	36,6	-1,9
Gard	77,2	123,5	50,9	-7,7
Littoral	9,2	15,9	54,2	0,2
Passage	50,6	78,1	54,4	-9,3
Arrière-Pays	14,8	23,8	46,4	-9,5
Montagne	2,6	5,7	29,2	-3,0
Hérault	150,7	263,1	59,1	-2,5
Littoral	61,1	104,5	53,3	-3,9
Passage	83,1	144,3	66,3	-1,1
Arrière-Pays	3,7	5,5	39,1	-7,6
Montagne	2,9	8,8	45,1	-2,1
Lozère	27,6	42,0	38,9	-1,5
Montagne	27,6	42,0	38,9	-1,5
Pyrénées-Orientales	68,9	123,6	44,0	-3,1
Littoral	22,7	44,7	44,3	-1,9
Passage	33,1	49,8	51,8	-4,1
Arrière-Pays	0,5	0,8	32,6	1,7
Montagne	12,6	28,3	34,6	-3,9
Ensemble Région	388,5	644,4	51,4	-3,8
Littoral	97,2	171,1	50,3	-2,9
Passage	222,2	351,1	58,2	-4,3
Arrière-Pays	21,9	34,7	43,7	-8,4
Montagne	47,2	87,5	37,1	-2,5

Source : INSEE- DGCIS-partenaires régionaux

Définitions

Nuitées : nombre de personnes arrivées multiplié par le nombre de nuits passées dans le mois. Cet indicateur reflète davantage l'activité économique de l'hôtellerie que le nombre d'arrivées.

Taux d'occupation : rapport du nombre de chambres occupées au nombre de chambres effectivement disponibles.

Indicateur de remplissage = nombre moyen de personnes par chambre occupée, Se calcule en rapportant la somme des nuitées de chaque jour au nombre de chambres occupées.

Arrivées et nuitées par pays de provenance

	ARRIVEES			NUITEES		
	Nombre (en milliers)	%	Evolution mai 2011/mai 2010 (en %)	Nombre (en milliers)	%	Evolution mai 2011/mai 2010 (en %)
Ensemble LR	388,5	100,0	-8,9	644,4	100,0	-10,3
France	325,1	83,7	-6,2	528,4	82,0	-7,8
Etranger	63,4	16,3	-20,8	116,0	18,0	-20,1
dont :						
Allemagne	9,6	15,1	-24,3	17,8	15,4	-24,5
Belgique	4,6	7,3	-21,6	8,7	7,5	-22,0
Espagne	5,6	8,8	-39,6	9,5	8,2	-39,9
Italie	5,2	8,3	-40,9	9,2	8,0	-37,8
Pays-Bas	2,4	3,8	-34,6	4,2	3,7	-35,7
Royaume-Uni	12,7	20,1	-8,5	24,5	21,1	-5,5
Suisse	5,0	7,9	-14,8	9,1	7,9	-17,2
Reste de l'Europe	7,2	11,3	-17,9	13,1	11,3	-20,0
Etats-Unis	4,2	6,6	5,8	7,9	6,8	9,9
Reste du monde	6,8	10,7	-4,8	11,8	10,2	-5,6

Source : INSEE- DGCIS-partenaires régionaux

Nuitées par département

	Nombre de nuitées (en milliers)				Répartition en %	Evol. mai 2011/mai 2010 (en %)
	0 et 1 étoiles	2 étoiles	3 étoiles et plus	Total		
Aude						
Ensemble	21,4	37,5	33,3	92,2	100,0	-12,1
France	16,6	27,0	20,4	64,1	69,6	-14,1
Etranger	4,8	10,5	12,8	28,1	30,4	-7,0
Gard						
Ensemble	21,0	50,4	52,1	123,5	100,0	-16,1
France	18,8	41,9	37,0	97,6	79,0	-13,8
Etranger	2,3	8,5	15,2	25,9	21,0	-23,7
Hérault						
Ensemble	49,6	111,5	102,0	263,1	100,0	-7,0
France	43,0	95,8	82,3	221,1	84,0	-6,9
Etranger	6,6	15,7	19,7	42,0	16,0	-7,5
Lozère						
Ensemble	5,1	26,5	10,4	42,0	100,0	-2,5
France	4,8	24,2	9,0	38,0	90,5	12,3
Etranger	0,3	2,3	1,4	4,0	9,5	-56,7
Pyr.-Or.						
Ensemble	20,9	57,6	45,1	123,6	100,0	-12,0
France	18,8	50,5	38,2	107,6	87,0	-5,7
Etranger	2,1	7,1	6,9	16,0	13,0	-39,2
Région LR						
Ensemble	118,0	283,5	242,9	644,4	100,0	-10,3
France	102,0	239,4	187,0	528,4	82,0	-7,8
Etranger	16,0	44,1	55,9	116,0	18,0	-20,1

Source : INSEE- DGCIS-partenaires régionaux