



N° 4 - Août 2012

Isabelle DIOUM
Rédaction achevée le 10 août 2012

La fréquentation hôtelière en juin 2012

Le tourisme d'affaire permet de maintenir un bon niveau de fréquentation

Au cours du mois de juin 2012, 442 000 touristes ont séjourné dans les hôtels du Languedoc-Roussillon, soit 35 000 de moins qu'en juin 2011 (-7,3%). Cette baisse est liée à un effet de calendrier puisque, l'an dernier, le mois de juin avait bénéficié à la fois du pont de l'Ascension et du week-end prolongé de Pentecôte alors que ces fêtes se situaient en mai cette année.

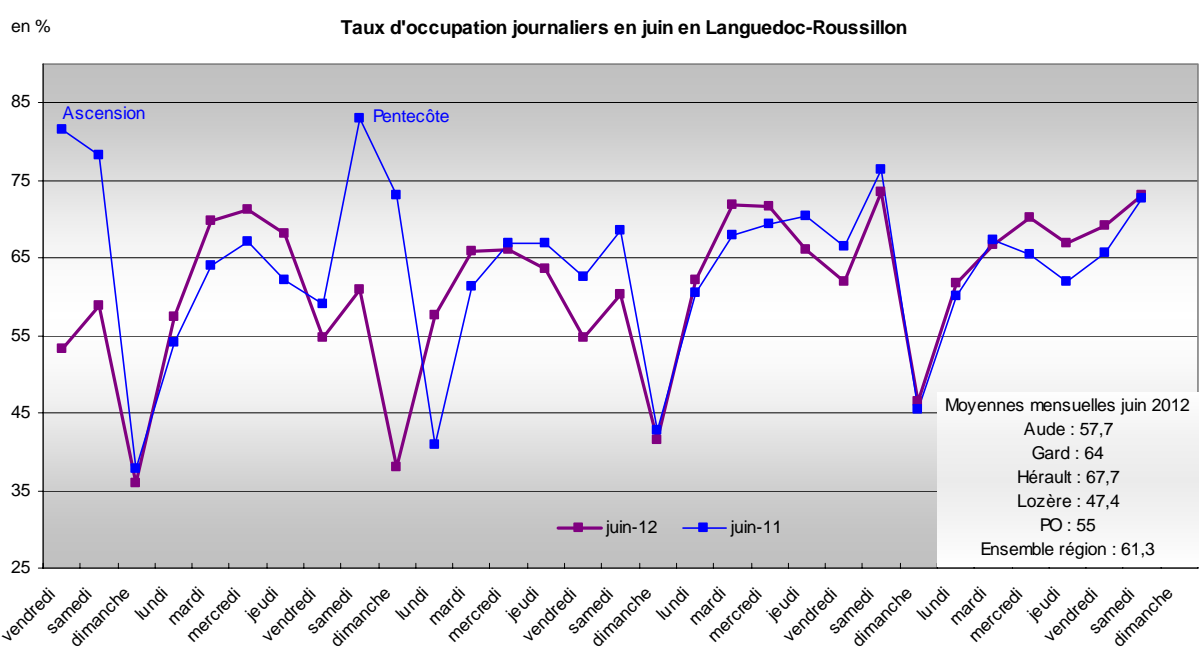
Ce décalage des week-ends prolongés explique aussi la plus forte baisse parmi les touristes résidant en France (-8,5%) que parmi ceux résidant à l'étranger (-2,2%). La clientèle étrangère a également raccourci sa durée de séjour, ce qui conduit à une diminution encore plus importante de ses nuitées (-2,5%). Mais, cette évolution d'une année sur l'autre est contrastée suivant le pays de provenance : Les hôtels de la région ont, notamment, accueilli plus d'Allemands et de Suisses et beaucoup moins de Belges, d'Espagnols, d'Américains et de Hollandais.

Globalement, quel que soit le pays de provenance, la fréquentation hôtelière a atteint 768 300 nuitées, soit -6,4% de moins qu'en juin 2011, mais à un niveau sensiblement équivalent de 2007 qui avait été une bonne année pour le tourisme régional.

Toutes les régions métropolitaines, à l'exception de l'Île de France et de la Lorraine ont accueilli une moins forte fréquentation hôtelière en juin 2012 par rapport à l'année précédente. Le Languedoc-Roussillon se situe au 12^{ème} rang des régions qui ont connu la plus forte baisse des nuitées.

En évolution annuelle dans la région, le premier trimestre 2012 a été en net repli (-3,6%) puis la fréquentation hôtelière a légèrement progressé lors du deuxième trimestre (+ 0,3%). C'est ainsi que le Languedoc-Roussillon a enregistré 33 000 nuitées de moins (-1,1%) durant le premier semestre.

Traditionnellement en Languedoc-Roussillon, le tourisme d'affaires est au plus haut en juin. En 2012, le mois de juin a encore bénéficié de la meilleure fréquentation avec 314 400 nuitées, soit 41% des nuitées de l'hôtellerie régionale. Par rapport à juin 2011, les nuitées d'affaire ont augmenté de + 4,1% contre une baisse de -12,6% pour la clientèle de loisirs. Comparées au premier semestre 2011, ces évolutions sont respectivement de + 0,8% pour la clientèle d'affaires et de -3,1% pour la clientèle de loisirs depuis le début de l'année.



Source : INSEE-DGCIS-partenaires régionaux du tourisme

Principaux indicateurs par catégorie d'hôtels

Catégorie d'hôtels	0 et 1 étoile	2 étoiles	3 étoiles et plus	Ensemble
Nuitées (en milliers)	120,2	327,0	321,0	768,3
<i>Evolution juin 2012/juin 2011 (en %)</i>	-16,1	-11,0	3,4	-6,4
Taux d'occupation (%)	65,3	58,3	63,1	61,3
<i>Evolution juin 2012/juin 2011 (en points)</i>	-4,2	-0,4	-4,1	-2,1
Indicateur de remplissage (en nbre de personnes)	1,7	1,6	1,6	1,6
Durée de séjour (en jours)	1,6	1,7	1,8	1,7
<i>Evolution juin 2012/juin 2011 (en différence de jour)</i>	0,03	0,02	-0,02	0,02
Part de la clientèle d'affaires (en %)	54,0	38,0	38,0	41,0
<i>Evolution juin 2012/juin 2011 (en points)</i>	7,0	2,0	5,0	4,0
Part de la clientèle étrangère (en %)	15,0	17,8	27,8	21,5
<i>Evolution juin 2012/juin 2011 (en points)</i>	-2,9	0,7	1,6	0,9

Source : INSEE- DGCIS-partenaires régionaux du tourisme

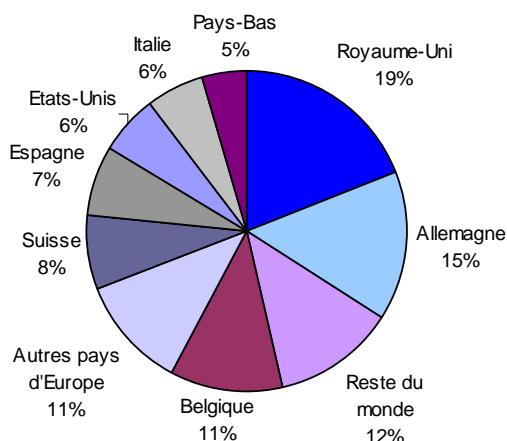
Définitions

Nuitées : nombre de personnes arrivées multiplié par le nombre de nuits passées dans le mois. Cet indicateur reflète davantage l'activité économique de l'hôtellerie que le nombre d'arrivées.

Taux d'occupation : rapport du nombre de chambres occupées au nombre de chambres effectivement disponibles.

Indicateur de remplissage = nombre moyen de personnes par chambre occupée. Se calcule en rapportant la somme des nuitées de chaque jour au nombre de chambres occupées.

Répartition des 165 500 nuitées étrangères consommées en Languedoc-Roussillon en juin 2012



Source : INSEE-DGCIS-partenaires régionaux du tourisme

Arrivées et nuitées par pays de provenance

	ARRIVEES			NUITEES		
	Nombre (en milliers)	%	Evolution juin 2012/juin 2011 (en %)	Nombre (en milliers)	%	Evolution juin 2012/juin 2011 (en %)
Ensemble LR	442,4	100,0	-7,3	768,3	100,0	-6,4
France	354,9	80,2	-8,5	602,8	78,5	-7,5
Etranger	87,5	19,8	-2,2	165,5	21,5	-2,5
dont :						
Allemagne	13,1	15,0	7,5	25,3	15,3	4,2
Belgique	8,5	9,7	-29,1	18,8	11,4	-26,7
Espagne	6,9	7,9	-33,5	11,4	6,9	-33,7
Italie	5,7	6,5	2,5	9,6	5,8	-0,7
Pays-Bas	4,1	4,7	-0,7	7,5	4,5	-4,3
Royaume-Uni	16,1	18,4	-2,8	31,2	18,8	0,6
Suisse	6,7	7,6	13,1	12,4	7,5	6,7
Reste de l'Europe	9,5	10,9	2,6	18,6	11,3	5,0
Etats-Unis	5,7	6,5	-0,2	10,2	6,2	-6,5
Reste du monde	11,2	12,8	44,2	20,4	12,3	47,7

Source : INSEE- DGCIS-partenaires régionaux du tourisme

Taux d'occupation par zone touristique

Départements par zone touristique	Arrivées juin 2012 (en milliers)	Nuitées juin 2012 (en milliers)	Taux d'occupation	
			juin 2012 en %	Evolution juin2012/juin2011 (en points)
Aude	73,6	109,1	57,7	-4,8
Littoral	4,8	7,6	51,6	-7,4
Passage	64,1	93,3	59,8	-4,5
Arrière-Pays	3,3	5,3	48,1	-5,2
Montagne	1,5	2,9	41,6	-3,8
Gard	89,4	152,6	64,0	-2,5
Littoral	9,5	19,8	68,8	-4,6
Passage	58,7	95,3	67,5	-2,7
Arrière-Pays	17,8	30,0	60,7	1,7
Montagne	3,4	7,6	39,3	-8,9
Hérault	172,3	301,4	67,7	-2,2
Littoral	68,7	125,2	66,4	-0,4
Passage	96,3	161,0	70,4	-4,1
Arrière-Pays	4,1	7,0	53,3	-1,5
Montagne	3,2	8,3	53,6	-1,5
Lozère	29,5	54,8	47,4	-3,9
Montagne	29,5	54,8	47,4	-3,9
Pyrénées-Orientales	77,5	150,3	55,0	0,0
Littoral	30,0	62,6	61,4	2,0
Passage	31,5	51,1	55,6	-2,4
Arrière-Pays	0,7	1,1	51,1	1,7
Montagne	15,3	35,4	46,9	0,7
Ensemble Région	442,4	768,3	61,3	-2,1
Littoral	113,0	215,2	64,5	-0,3
Passage	250,7	400,7	65,1	-3,5
Arrière-Pays	25,8	43,4	57,3	0,1
Montagne	52,8	109,0	46,9	-2,5

Source : INSEE- DGCIS-partenaires régionaux du tourisme

Nuitées par département

	Nombre de nuitées (en milliers)				Répartition en %	Evolution juin2012/juin2011 en %
	0 et 1 étoile	2 étoiles	3 étoiles et plus	Total		
Aude						
Ensemble	23,9	46,0	39,2	109,1	100,0	-5,0
France	20,4	33,2	21,1	74,7	68,5	-3,2
Etranger	3,5	12,7	18,1	34,4	31,5	-8,6
Gard						
Ensemble	18,4	55,8	78,4	152,6	100,0	-4,4
France	15,0	43,7	50,1	108,8	71,3	-12,1
Etranger	3,4	12,1	28,3	43,8	28,7	21,8
Hérault						
Ensemble	52,6	123,7	125,1	301,4	100,0	-8,0
France	45,0	105,9	102,0	252,9	83,9	-5,7
Etranger	7,6	17,8	23,1	48,6	16,1	-18,7
Lozère						
Ensemble	6,3	36,7	11,9	54,8	100,0	-8,4
France	5,6	31,5	8,8	45,9	83,7	-11,4
Etranger	0,7	5,1	3,1	9,0	16,3	10,5
Pyr.-Or.						
Ensemble	19,0	64,8	66,5	150,3	100,0	-5,5
France	16,3	54,4	49,9	120,5	80,2	-7,7
Etranger	2,7	10,4	16,6	29,8	19,8	4,9
Région LR						
Ensemble	120,2	327,0	321,0	768,3	100,0	-6,4
France	102,2	268,8	231,8	602,8	78,5	-7,5
Etranger	18,0	58,2	89,3	165,5	21,5	-2,5

Source : INSEE- DGCIS-partenaires régionaux du tourisme