

## La fréquentation hôtelière en septembre 2012

### De bons résultats mais pas au niveau de 2011

Le niveau de la fréquentation hôtelière du mois de septembre 2012 recule de - 2,1 % par rapport au mois de septembre 2011 (- 17 000 nuitées). Ce fléchissement ne doit toutefois pas occulter le bon niveau de fréquentation de cette fin de saison, puisqu'il est relatif à un mois de septembre 2011 exceptionnel. Avec 796 milliers de nuitées, le niveau d'activité reste supérieur à ceux atteints sur les 3 années antérieures en 2008, 2009 et 2010.

La fréquentation hôtelière baisse également sur l'ensemble du territoire métropolitain, mais de façon plus limitée (- 0,3 %). Ces résultats moins favorables au Languedoc-Roussillon interviennent après une période où la progression régionale du nombre de nuitées avait été l'une des plus fortes, entre septembre 2010 et 2011.

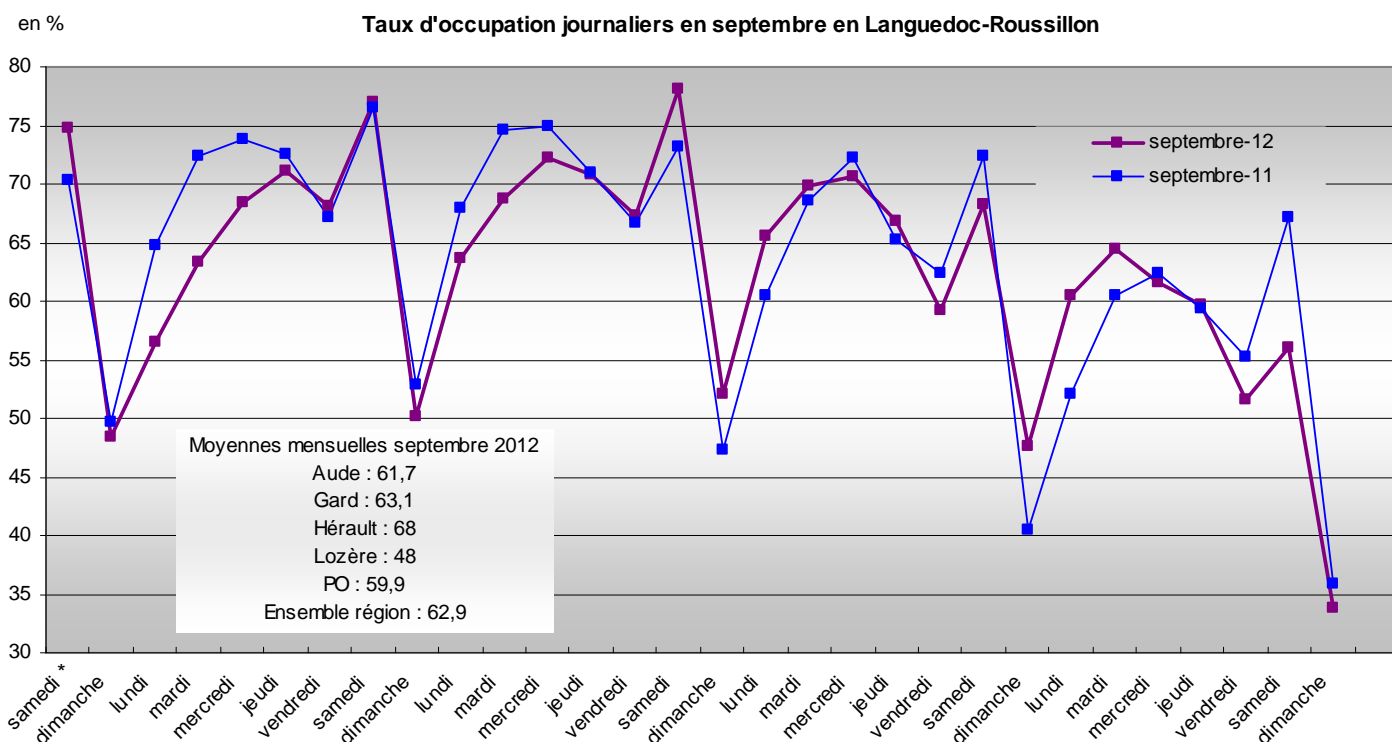
Les hôteliers du Languedoc-Roussillon ont accueilli autant de touristes qu'en septembre 2011. La baisse des nuitées résulte ainsi d'une durée moyenne de séjour légèrement réduite.

La clientèle d'affaire renforce encore sa place sur le marché hôtelier : elle poursuit un mouvement ascendant, atténuant l'impact de la saisonnalité sur l'activité hôtelière. En septembre 2012, 20 000 nuitées supplémentaires sont le fait d'une clientèle d'affaires, dont la hausse est de + 7 % par rapport à septembre 2011. Inversement, ce sont 37 000 nuitées de moins dans le cadre d'un tourisme de loisirs, soit - 7 %.

Les touristes français sont venus légèrement plus nombreux qu'en septembre 2011 (+ 0,6 % de séjours). Le niveau de la fréquentation, en nombre de nuitées, reste supérieur à celui des mois de septembre des années antérieures, y compris 2007 qui reste une année de référence, malgré une baisse par rapport au mois de septembre de l'an passé (- 1,7 %).

La contraction de la fréquentation étrangère est plus marquée que celle de la clientèle française : - 3,3 % de nuitées. Les clientèles américaines, hollandaises et anglaises sont davantage présentes. La baisse concerne particulièrement les Suisses, les Italiens et les Belges.

D'après les premiers résultats et avant consolidation, le bilan de la saison estivale, de mai à septembre, serait légèrement négatif par rapport à celui de l'an passé (- 1,5 % de nuitées), les bons résultats des mois de mai et d'août n'ayant pas permis de maintenir le haut niveau de fréquentation de la saison 2011.



### Principaux indicateurs par catégorie d'hôtels

Catégorie d'hôtels	0 et 1 étoile	2 étoiles	3 étoiles et plus	Ensemble
<b>Nuitées (en milliers)</b>	<b>104,7</b>	<b>300,1</b>	<b>390,7</b>	<b>795,5</b>
<i>Evolution sept. 2012/sept. 2011 (en %)</i>	-16,0	-17,6	20,7	-2,1
<b>Taux d'occupation (%)</b>	<b>65,3</b>	<b>58,2</b>	<b>66,3</b>	<b>62,9</b>
<i>Evolution sept. 2012/sept. 2011 (en points)</i>	-1,0	-1,9	-3,5	-1,7
<b>Indicateur de remplissage (en nbre de personnes)</b>	<b>1,6</b>	<b>1,6</b>	<b>1,6</b>	<b>1,6</b>
<b>Durée de séjour (en jours)</b>	<b>1,6</b>	<b>1,7</b>	<b>1,8</b>	<b>1,7</b>
<i>Evolution sept. 2012/sept. 2011 (en différence de jour)</i>	-0,02	-0,08	-0,03	-0,04
<b>Part de la clientèle d'affaires (en %)</b>	<b>51,0</b>	<b>35,0</b>	<b>35,0</b>	<b>37,0</b>
<i>Evolution sept. 2012/sept. 2011 (en points)</i>	5,0	0,0	2,0	1,0
<b>Part de la clientèle étrangère (en %)</b>	<b>15,9</b>	<b>17,1</b>	<b>28,4</b>	<b>22,5</b>
<i>Evolution sept. 2012/sept. 2011 (en points)</i>	-3,6	-1,4	-0,4	-0,3

#### Définitions

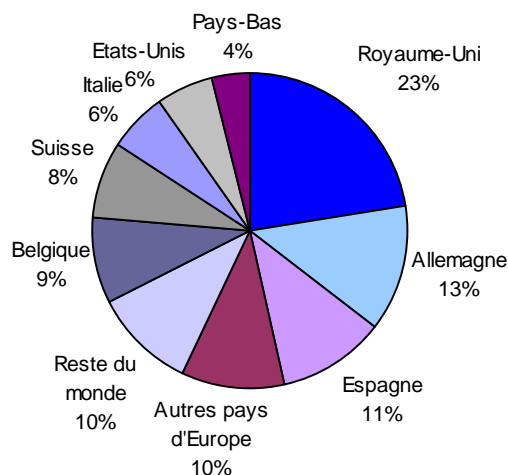
**Nuitées** : nombre de personnes arrivées multiplié par le nombre de nuits passées dans le mois. Cet indicateur reflète davantage l'activité économique de l'hôtellerie que le nombre d'arrivées.

**Taux d'occupation** : rapport du nombre de chambres occupées au nombre de chambres effectivement disponibles.

**Indicateur de remplissage** : nombre moyen de personnes par chambre occupée. Se calcule en rapportant la somme des nuitées de chaque jour au nombre de chambres occupées.

Source : INSEE- DGCIS-partenaires régionaux du tourisme

### Répartition des 178 000 nuitées étrangères consommées en Languedoc-Roussillon en septembre 2012



Source : INSEE-DGCIS-partenaires régionaux du tourisme

### Arrivées et nuitées par pays de provenance

	ARRIVEES			NUITEES		
	Nombre (en milliers)	%	Evolution sept. 2012/ sept. 2011 (en %)	Nombre (en milliers)	%	Evolution sept. 2012/ sept. 2011 (en %)
<b>Ensemble LR</b>	<b>458,4</b>	<b>100,0</b>	<b>0,0</b>	<b>795,5</b>	<b>100,0</b>	<b>-2,1</b>
<b>France</b>	<b>362,4</b>	<b>79,0</b>	<b>0,6</b>	<b>616,9</b>	<b>77,5</b>	<b>-1,7</b>
<b>Etranger</b>	<b>96,0</b>	<b>21,0</b>	<b>-2,3</b>	<b>178,6</b>	<b>22,5</b>	<b>-3,3</b>
dont :						
Allemagne	12,3	12,9	-2,9	23,5	13,2	-3,6
Belgique	7,5	7,8	-14,8	16,2	9,0	-9,4
Espagne	12,4	12,9	6,2	19,5	10,9	-1,3
Italie	6,4	6,6	-6,9	10,6	5,9	-10,1
Pays-Bas	3,8	3,9	11,0	7,1	4,0	17,7
Royaume-Uni	20,1	20,9	-4,0	40,1	22,4	0,4
Suisse	7,3	7,6	-4,8	13,9	7,8	-11,0
Reste de l'Europe	10,1	10,5	-8,7	18,7	10,5	-11,6
Etats-Unis	5,8	6,0	21,4	10,5	5,9	18,5
Reste du monde	10,4	10,8	-0,2	18,5	10,4	-4,5

Source : INSEE- DGCIS-partenaires régionaux du tourisme

### Taux d'occupation par zone touristique

Départements par zone touristique	Arrivées sept. 2012 (en milliers)	Nuitées sept. 2012 (en milliers)	Taux d'occupation	
			sept. 2012 en %	Evolution sept.2012/ sept.2011 (en points)
<b>Aude</b>	<b>78,1</b>	<b>119,0</b>	<b>61,7</b>	<b>-0,2</b>
Littoral	5,0	8,4	60,1	-0,3
Passage	67,9	101,7	63,3	-0,5
Arrière-Pays	3,3	5,7	50,7	1,9
Montagne	1,9	3,2	46,4	-2,2
<b>Gard</b>	<b>85,4</b>	<b>144,8</b>	<b>63,1</b>	<b>1,2</b>
Littoral	10,0	23,0	75,5	-4,6
Passage	53,7	85,8	64,2	1,8
Arrière-Pays	17,4	28,5	61,3	4,2
Montagne	4,2	7,6	41,3	-5,2
<b>Hérault</b>	<b>179,0</b>	<b>312,4</b>	<b>68,0</b>	<b>-4,0</b>
Littoral	71,5	132,7	67,3	-2,4
Passage	98,5	162,8	70,4	-5,8
Arrière-Pays	4,4	7,0	54,0	1,9
Montagne	4,5	9,8	52,7	-1,2
<b>Lozère</b>	<b>32,0</b>	<b>51,5</b>	<b>48,0</b>	<b>-3,7</b>
Montagne	32,0	51,5	48,0	-3,7
<b>Pyrénées-Orientales</b>	<b>83,8</b>	<b>167,8</b>	<b>59,9</b>	<b>-1,2</b>
Littoral	29,6	69,0	66,0	-1,5
Passage	37,0	56,9	62,1	0,5
Arrière-Pays	0,7	1,1	48,0	3,2
Montagne	16,5	40,9	50,6	-3,2
<b>Ensemble Région</b>	<b>458,4</b>	<b>795,5</b>	<b>62,9</b>	<b>-1,7</b>
Littoral	116,2	233,1	67,3	-2,2
Passage	257,2	407,1	66,2	-1,8
Arrière-Pays	25,9	42,2	58,0	3,4
Montagne	59,1	113,0	48,8	-3,3

Source : INSEE- DGCIS-partenaires régionaux du tourisme

### Nuitées par département

	Nombre de nuitées (en milliers)				Répartition en %	Evolution sept.2012/ sept.2011 en %
	0 et 1 étoile	2 étoiles	3 étoiles et plus	Total		
<b>Aude</b>						
<b>Ensemble</b>	<b>19,5</b>	<b>45,7</b>	<b>53,8</b>	<b>119,0</b>	<b>100,0</b>	<b>2,5</b>
France	15,5	33,0	26,9	75,4	63,3	3,0
Etranger	4,0	12,7	26,9	43,6	36,7	1,6
<b>Gard</b>						
<b>Ensemble</b>	<b>16,1</b>	<b>44,1</b>	<b>84,7</b>	<b>144,8</b>	<b>100,0</b>	<b>-2,8</b>
France	13,5	35,6	57,1	106,3	73,4	-6,8
Etranger	2,5	8,5	27,6	38,6	26,6	10,6
<b>Hérault</b>						
<b>Ensemble</b>	<b>47,1</b>	<b>114,7</b>	<b>150,6</b>	<b>312,4</b>	<b>100,0</b>	<b>-1,8</b>
France	39,9	96,9	119,6	256,4	82,1	1,5
Etranger	7,2	17,8	30,9	56,0	17,9	-14,5
<b>Lozère</b>						
<b>Ensemble</b>	<b>4,9</b>	<b>32,0</b>	<b>14,6</b>	<b>51,5</b>	<b>100,0</b>	<b>-6,5</b>
France	4,4	29,5	10,5	44,4	86,2	-8,4
Etranger	0,4	2,5	4,1	7,1	13,8	7,4
<b>Pyr.-Or.</b>						
<b>Ensemble</b>	<b>17,2</b>	<b>63,5</b>	<b>87,1</b>	<b>167,8</b>	<b>100,0</b>	<b>-3,7</b>
France	14,8	53,9	65,8	134,5	80,1	-3,5
Etranger	2,4	9,6	21,3	33,3	19,9	-4,5
<b>Région LR</b>						
<b>Ensemble</b>	<b>104,7</b>	<b>300,1</b>	<b>390,7</b>	<b>795,5</b>	<b>100,0</b>	<b>-2,1</b>
France	88,1	248,9	279,9	616,9	77,5	-1,7
Etranger	16,6	51,2	110,8	178,6	22,5	-3,3

Source : INSEE- DGCIS-partenaires régionaux du tourisme