

La fréquentation hôtelière en mai 2013

La saison débute sous de meilleurs auspices que l'an passé

Les jours fériés du mois de mai 2013 offrent, comme en 2012, des opportunités de week-ends prolongés. Les vacances scolaires renforcent cette configuration favorable : plus tardives que l'an passé, elles couvrent une semaine supplémentaire en ce mois de mai. Si les conditions calendaires sont propices à la venue de touristes, les conditions climatiques le sont très peu. Durant le mois de mai 2013, l'ensemble du pays fait face à des températures fraîches, des précipitations abondantes et un faible ensoleillement. Le littoral méditerranéen est certes relativement épargné, mais le temps en région, nuageux, venté et froid, laisse craindre un début de saison difficile. Pourtant, la fréquentation hôtelière est en hausse par rapport à mai 2012, en Languedoc-Roussillon comme pour 21 des 22 régions métropolitaines.

Au cours du mois de mai 2013, et selon des chiffres encore provisoires, 421 000 touristes ont séjourné en Languedoc-Roussillon. La région est ainsi la sixième destination touristique de France métropolitaine pour le secteur hôtelier.

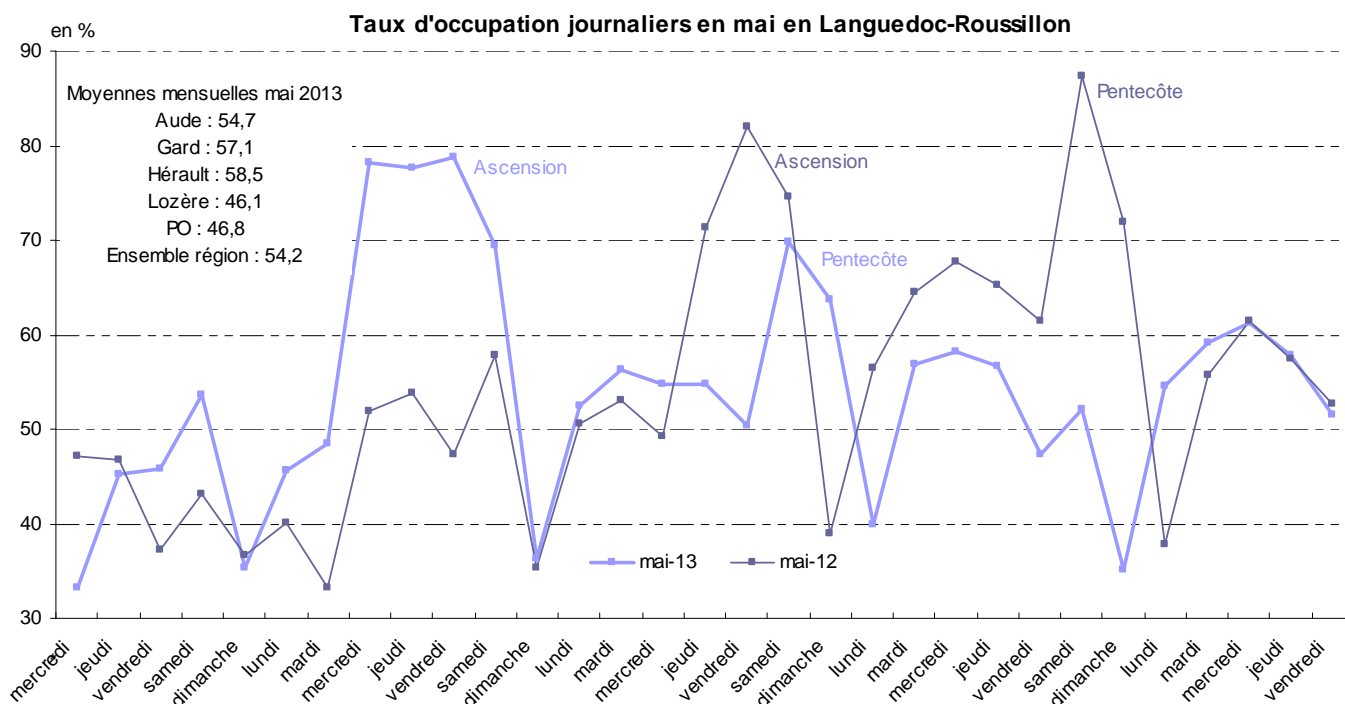
La clientèle en provenance de l'étranger est en hausse de + 16 %, notamment en raison de l'augmentation du nombre de touristes en provenance d'Asie, d'Amérique et surtout d'Europe. Le Royaume-Uni est de plus en plus le premier pays de provenance des touristes étrangers, suivi par l'Allemagne. La clientèle européenne en dehors des principaux pays limitrophes¹ est en très forte croissance : elle représente 13 % de la clientèle étrangère contre 8 % l'an passé.

La progression de la clientèle étrangère est confortée par la venue d'une clientèle française elle aussi en expansion (+ 2,8 % de nuitées soit + 16 000 nuitées). C'est ainsi que la fréquentation touristique totale progresse de + 4,7 % par rapport au mois de mai 2012 avec 733 700 nuitées comptabilisées dans les hôtels de la région. Cette progression est légèrement supérieure à la hausse nationale de + 4,3 %.

Ainsi, bien que perturbée par une météo peu clémente, la saison estivale 2013 débute sous de meilleurs auspices que l'an passé. Cette amélioration tient essentiellement à la hausse des nuitées d'affaires de + 6,8 %, soit 37 700 nuitées de plus qu'en mai 2012 alors que les nuitées de loisirs sont en légère baisse (- 5 000 nuitées). Les nuitées d'affaires n'auront jamais été aussi nombreuses et ce quel que soit le mois considéré sur les 10 dernières années. La part des nuitées d'affaires atteint ainsi 42,7 % au niveau régional soit + 3,4 points de plus que l'an passé. Certains événements culturels et sportifs tel le Fise, qui s'est déroulé du 8 au 12 mai 2013, semblent être de véritables pôles d'attractivité touristique.

Enfin, le regain d'activité touristique par rapport à l'an passé a lieu principalement au sein des grandes unités urbaines. Les grandes agglomérations de la région accueillent 55 % des nuitées régionales au cours du mois de mai 2013 et sont à l'origine de + 31 000 nuitées par rapport à mai 2012, dont + 12 000 nuitées dans l'espace urbain du département héraultais. Les plus fortes pertes sont enregistrées sur les massifs, en Lozère en particulier.

¹ Royaume-Uni, Italie, Espagne, Suisse, Belgique, Allemagne et Pays-Bas.



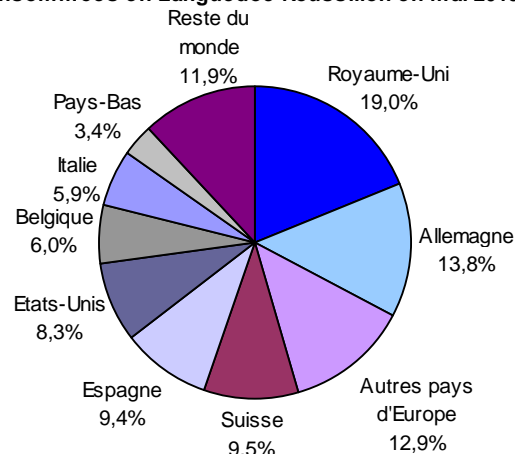
Source : INSEE-DGCIS-partenaires régionaux du tourisme

* en 2013 le mercredi est le 1er jour du mois de mai, pour la série 2012 le mercredi correspond au 02 mai.

| Principaux indicateurs en Languedoc-Roussillon mai 2013 | |
|--|--------------|
| Nuitées (en milliers) | 733,7 |
| Evolution mai 2013/mai 2012 (en %) | + 4,7 |
| Taux d'occupation (%) | 54,2 |
| Evolution mai 2013/mai 2012 (en points) | + 0,4 |
| Durée de séjour (en jours) | 1,7 |
| Evolution mai 2013/mai 2012 (en différence de jour) | + 0,01 |
| Part de la clientèle d'affaires (en %) | 42,7 |
| Evolution mai 2013/mai 2012 (en points) | + 3,4 |
| Part de la clientèle étrangère (en %) | 20,1 |
| Evolution mai 2013/mai 2012 (en points) | + 1,5 |
| Indicateur de remplissage (en nbre de personnes) | 1,7 |

Source : INSEE- DGCS-partenaires régionaux du tourisme

Répartition des 147 500 nuitées étrangères consommées en Languedoc-Roussillon en mai 2013



Source : INSEE-DGCS-partenaires régionaux du tourisme

| Taux d'occupation | | | | |
|------------------------|--------------|--------------|--|--|
| | mai 2012 (%) | mai 2013 (%) | Evolution mai 2013/mai 2012 (en point) | |
| Par département | | | | |
| Aude | 51,0 | 54,7 | + 3,7 | |
| Gard | 57,2 | 57,1 | - 0,1 | |
| Hérault | 58,5 | 58,5 | + 0,0 | |
| Lozère | 46,7 | 46,1 | - 0,6 | |
| Pyrénées Orientales | 46,9 | 46,8 | - 0,1 | |

Source : INSEE-DGCS-partenaires régionaux du tourisme

| Arrivées et nuitées par pays de provenance | | | | | | |
|--|----------------------|-------------|------------------------------------|----------------------|-------------|------------------------------------|
| | Arrivées | | | Nuitées | | |
| | Nombre (en milliers) | % | Evolution mai 2013/mai 2012 (en %) | Nombre (en milliers) | % | Evolution mai 2013/mai 2012 (en %) |
| Ensemble LR | 421,2 | 100 | + 4,3 | 733,7 | 100 | + 4,7 |
| France | 340,1 | 80,7 | + 1,8 | 586,2 | 79,9 | + 2,8 |
| Etranger | 81,1 | 19,3 | + 16,3 | 147,5 | 20,1 | + 13,0 |
| dont : | | | | | | |
| Royaume-Uni | 14,9 | 18,3 | + 17,5 | 28,0 | 19,0 | + 13,3 |
| Allemagne | 10,5 | 13,0 | - 5,1 | 20,3 | 13,8 | - 1,9 |
| Suisse | 7,9 | 9,7 | + 17,1 | 14,0 | 9,5 | + 13,3 |
| Espagne | 7,9 | 9,7 | + 26,0 | 13,8 | 9,4 | + 31,8 |
| Belgique | 4,6 | 5,7 | - 21,6 | 8,8 | 6,0 | - 28,9 |
| Italie | 5,0 | 6,2 | + 14,6 | 8,7 | 5,9 | + 16,5 |
| Pays-Bas | 3,0 | 3,7 | - 2,0 | 5,1 | 3,4 | - 12,1 |
| Reste de l'Europe | 10,9 | 13,5 | + 86,7 | 19,0 | 12,9 | + 76,5 |
| Etats-Unis | 6,5 | 8,0 | + 20,7 | 12,3 | 8,3 | + 17,2 |
| Reste du monde | 9,9 | 12,2 | + 17,0 | 17,5 | 11,9 | + 13,3 |

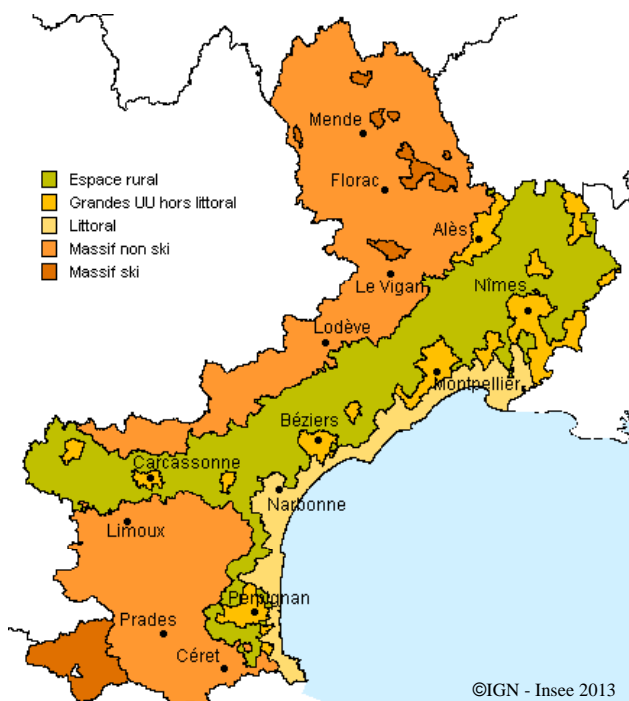
Source : INSEE- DGCS-partenaires régionaux du tourisme

| Nuitées par zones touristiques | | | | |
|--------------------------------|----------------------|------|------------------------------------|--|
| | Nombre (en milliers) | % | Evolution mai 2013/mai 2012 (en %) | |
| Par zone touristique | | | | |
| Littoral | 181,8 | 24,8 | + 5,9 | |
| Grandes UU hors littoral | 400,7 | 54,6 | + 8,4 | |
| Espace rural | 42,6 | 5,8 | + 0,2 | |
| Massif non ski | 96,1 | 13,1 | - 9,1 | |
| Massif ski | 12,4 | 1,7 | + 9,2 | |

Source : INSEE-DGCS-partenaires régionaux du tourisme

| Arrivées et nuitées par départements | | | | | | |
|--------------------------------------|----------------------|-------------|------------------------------------|----------------------|-------------|------------------------------------|
| Par département | Arrivées | | | Nuitées | | |
| | Nombre (en milliers) | % | Evolution mai 2013/mai 2012 (en %) | Nombre (en milliers) | % | Evolution mai 2013/mai 2012 (en %) |
| Aude | 69,9 | 16,6 | + 5,6 | 106,4 | 14,5 | + 6,6 |
| dont : | | | | | | |
| France | 49,4 | 70,6 | - 1,0 | 71,5 | 67,2 | - 2,6 |
| Etranger | 20,6 | 29,4 | + 26,0 | 34,9 | 32,8 | + 32,4 |
| Gard | 86,0 | 20,4 | + 7,3 | 145,4 | 19,8 | + 3,8 |
| France | 67,6 | 78,6 | + 6,6 | 110,8 | 76,2 | + 4,1 |
| Etranger | 18,4 | 21,4 | + 9,9 | 34,6 | 23,8 | + 2,7 |
| Hérault | 167,9 | 39,9 | + 7,6 | 298,7 | 40,7 | + 7,5 |
| France | 139,2 | 82,9 | + 3,7 | 246,0 | 82,4 | + 5,1 |
| Etranger | 28,6 | 17,1 | + 31,4 | 52,6 | 17,6 | + 20,5 |
| Lozère | 27,1 | 6,4 | - 13,1 | 47,3 | 6,4 | - 11,1 |
| France | 24,3 | 89,8 | - 7,4 | 41,1 | 87,0 | - 7,0 |
| Etranger | 2,8 | 10,2 | - 43,6 | 6,1 | 13,0 | - 31,5 |
| Pyrénées-Orientales | 70,4 | 16,7 | - 0,1 | 136,0 | 18,5 | + 4,5 |
| France | 59,6 | 84,7 | - 1,3 | 116,7 | 85,8 | + 4,0 |
| Etranger | 10,8 | 15,3 | 7,5 | 19,3 | 14,2 | + 7,6 |

Source : INSEE-DGCS-partenaires régionaux du tourisme - Année 2013



Définitions

Nuitées : nombre de personnes arrivées multiplié par le nombre de nuits passées dans le mois. Cet indicateur reflète davantage l'activité économique de l'hôtellerie que le nombre d'arrivées.

Taux d'occupation : rapport du nombre de chambres occupées au nombre de chambres effectivement disponibles.

Indicateur de remplissage : nombre moyen de personnes par chambre occupée. Se calcule en rapportant la somme des nuitées de chaque jour au nombre de chambres occupées.