

Hommes et femmes en Languedoc-Roussillon : des écarts qui se réduisent mais des clivages encore marqués

Josiane ALBERTI et Nicolas MAS - INSEE

Les femmes représentent 52 % de la population du Languedoc-Roussillon. Bien qu'elles se mettent en couple plus tôt que les hommes, elles sont néanmoins majoritaires dans les modes de vie «seul» ou en famille monoparentale. De plus en plus actives, elles concentrent leur activité dans les métiers du secteur tertiaire. En grande majorité, les femmes travaillent comme employées, mais depuis 1999, elles font une percée parmi les cadres et les professions intermédiaires.

100 000 femmes de plus que d'hommes

Au 1^{er} janvier 2010, la population du Languedoc-Roussillon dépasse les 2,6 millions d'habitants. On estime à 1 370 000 le nombre de femmes, soit 100 000 de plus que les hommes. La part des femmes dans la population régionale se stabilise autour de 52 % depuis l'an 2000 (Tab. 1). Cette majorité féminine est similaire, au niveau national, avec 2 millions de femmes de plus que d'hommes.

Tabl.1 - Évolution du nombre de femmes et d'hommes en Languedoc-Roussillon

	Population au 1 ^{er} janvier (en milliers)			Part des femmes dans la population (en %)
	Femmes	Hommes	Ensemble	
1975	924	865	1 789	51,6
1990	1 091	1 024	2 115	51,6
2000	1 205	1 117	2 322	51,9
2005	1 302	1 196	2 498	52,1
2010 p	1 371	1 265	2 636	52,0

p : données provisoires.

Note de lecture : au 1^{er} janvier 1975, le nombre de femmes en Languedoc-Roussillon est de 924 000. Le nombre d'hommes est de 865 000.

Source : Insee, recensements et estimations de population

Espérance de vie : l'avantage féminin se réduit

A la naissance, les filles sont moins nombreuses que les garçons : en moyenne, il naît 105 garçons pour 100 filles. Mais la mortalité des garçons dépasse celle des filles à tous les âges.

Entre 2000 et 2009, dans la région, l'espérance de vie à la naissance a progressé en moyenne de +3,6 mois par an pour les hommes et de +1,9 mois pour les femmes. Cette hausse, plus marquée pour les hommes, réduit peu à peu l'écart d'espérance de vie entre les deux sexes : +6,4 ans pour les femmes en 2009 (+7,7 ans en 2000).

En 2009, un garçon né dans la région peut espérer vivre 77,8 ans et une fille 84,2 ans (France : 77,7 ans et 84,4 ans). A l'âge de 60 ans, une femme de la région peut espérer vivre encore 27,0 années et un homme 22,6 ans. Cet avantage féminin s'est réduit de 6 mois au cours de la période 2000-2009.

Le couple résiste mais la solitude progresse pour les femmes et pour les hommes

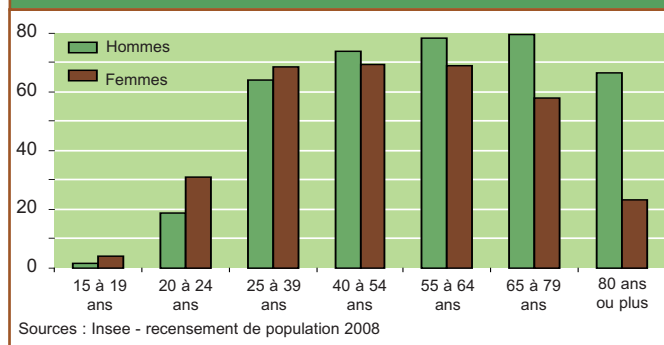
En 2008, la cohabitation dans un ménage avec couple reste le mode de vie dominant : il concerne 70 % de la population des ménages, contre 72 % en 1999 (France : 72 % contre 75 %). Entre 1999 et 2008, les modes de cohabitation révèlent une augmentation de la population vivant seule (+25 %) ou en famille monoparentale (+23 %), deux fois plus rapide que l'ensemble de la population des ménages (+12,5 %).

■ Le nombre d'hommes seuls croît plus vite que celui des femmes seules (+27 % contre +24 %). La même tendance se rencontre France entière (+24 % et +18 %). Malgré ce rattrapage, les femmes seules restent majoritaires : elles représentent 9 % de la population des ménages contre 6 % pour les hommes seuls (équivalent en France).

■ La vie en famille monoparentale traduit une autre forme de solitude, touchant plus les femmes mais en forte progression pour les hommes : 95 000 femmes et 17 000 hommes sont à la tête d'une famille monoparentale. La progression du nombre de pères depuis 1999 (+42 %) est le double de celle des mères (+20 %) et ceci est également vrai France entière (+28 % et +15 %).

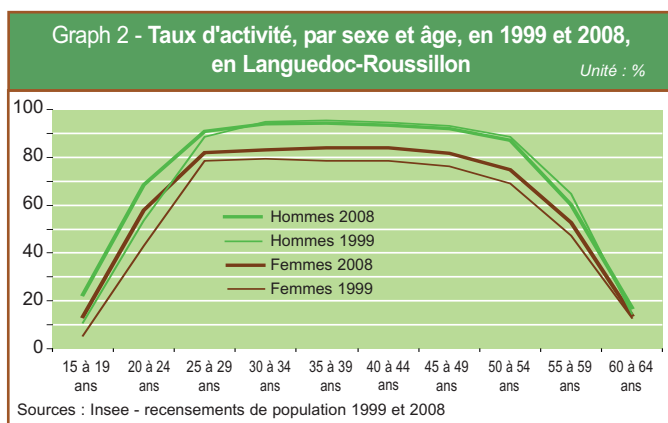
■ La vie en couple concerne 60 % des personnes de 15 ans ou plus et, plus précisément, 63 % des hommes et 56 % des femmes. Ces dernières se mettent en couple plus tôt : 35 % des femmes de moins de 25 ans sont en couple contre 20 % des hommes de cet âge. Le schéma s'inverse à partir de 40 ans et l'écart se creuse à partir de 65 ans. A 80 ans et au-delà, seules 23 % des femmes vivent en couple contre 66 % des hommes (Graph 1).

Graph 1 - Population de 15 ans et plus vivant en couple, selon l'âge, en 2008 - Languedoc-Roussillon Unité : %



Des femmes plus actives

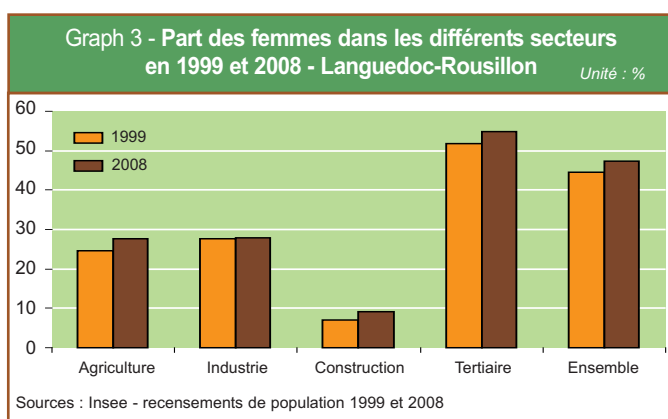
En 2008, dans la région, l'activité féminine reste inférieure de neuf points à celle des hommes (63 % d'actives contre 72 % d'actifs) mais elle a progressé à tous les âges et les écarts se sont réduits (9 points d'écart en 2008 contre 13 points en 1999). Cette tendance est proche du niveau national.



Les tranches d'âge les plus actives se situent entre 25 et 54 ans, pour les hommes comme pour les femmes. Cependant, à ces âges, le taux d'activité des femmes a progressé de 5 points depuis 1999, alors qu'il est resté stable pour les hommes (Graph 2). L'activité est à son plus haut niveau entre 35 et 44 ans pour les femmes et entre 30 et 39 ans pour les hommes.

Les femmes de plus en plus présentes dans l'emploi

Depuis 1999, la part des femmes dans l'emploi régional a augmenté dans tous les secteurs d'activité. Les femmes représentaient 45 % des emplois occupés en 1999 contre 47 % en 2008.



La hausse de la présence des femmes est notable dans le secteur tertiaire où elles sont majoritaires. En 2008, 55 % des actifs travaillant dans le tertiaire sont des femmes contre 52 % en 1999 (graph 3).

Le secteur tertiaire, dans la région, regroupe huit emplois sur dix (France : sept emplois sur dix) : il occupe 91 % des femmes en emploi et 67 % des hommes en emploi.

Le temps partiel, très majoritairement féminin

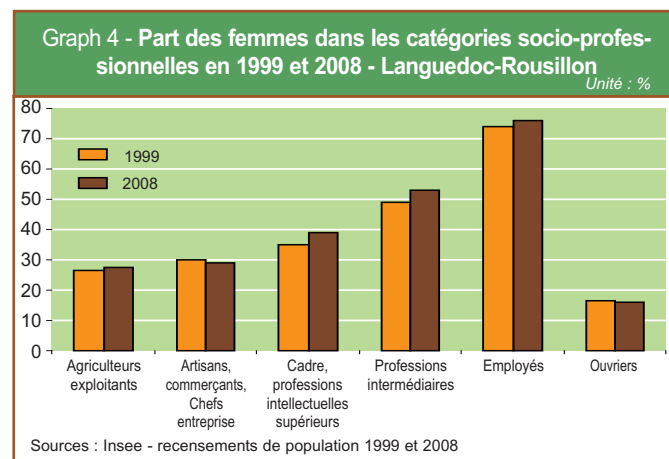
En 2008, plus de 188 000 personnes travaillent à temps partiel et 78 % des emplois à temps partiel sont occupés par des femmes (France : 82 %). Le recours à cette forme d'emploi concerne près d'une femme sur trois dans la région (33 %) tandis que les hommes ne sont que 8 % à occuper ce type d'emploi.

Les femmes employées et les hommes ouvriers

La concentration sectorielle et socioprofessionnelle des emplois féminins est forte. La moitié des femmes de la région qui travaillent sont des employées. Pour les hommes, la catégorie d'emploi la plus fréquente est celle des ouvriers (32 % de leurs emplois).

Les métiers d'ouvriers sont particulièrement masculins (84 % d'hommes), ceux des employés sont largement féminins (76 % de femmes) tandis que les professions intermédiaires sont les plus équilibrées du point de vue de la mixité (47 % d'hommes, 53 % de femmes).

Entre 1999 et 2008, la part des femmes s'est surtout renforcée parmi les cadres supérieurs (+3,9 points) et les cadres intermédiaires (+3,6 points) mais les hommes restent majoritaires parmi les cadres supérieurs (Graph 4).



Pour en savoir plus

Publications

- « Femmes et hommes - Regards sur la Parité » Insee Références - Edition 2012
- « Femmes et hommes en début de carrière » Insee Première n° 1284, Février 2010
- « Les hommes et femmes en Languedoc-Roussillon » - Insee Languedoc-Roussillon - DRDFE, Repères Synthèses n° 1, Février 2005

Lien Internet

Parité hommes-femmes - Insee Tableaux de l'Economie Française - édition 2012 http://insee.fr/fr/themes/document.asp?ref_id=T12F039