

Informations Rapides

10 juin 2013 - n° 132

Principaux Indicateurs



■ Indice de la production industrielle – avril 2013

En avril 2013, la production manufacturière rebondit (+2,6 %)

Toutes les évolutions commentées dans ce numéro d'Informations-Rapides sont corrigées des variations saisonnières et du nombre de jours ouvrables (CVS-CJO).

N. B. : dans le commentaire, les évolutions par sous-branche sont présentées par ordre décroissant de leur contribution à l'évolution globale de l'indice de la production industrielle.

Au mois d'avril 2013, la **production de l'industrie manufacturière** en volume est en nette augmentation par rapport à mars (+2,6 %, après -0,7 % en mars). La production de **l'ensemble de l'industrie** est également en hausse (+2,2 %).

Au cours des trois derniers mois, la production manufacturière augmente de 0,8 %...

Au cours des trois derniers mois, la production est en hausse dans l'industrie manufacturière (+0,8 %) ainsi que dans l'ensemble de l'industrie (+0,9 %).

Sur ces trois mois, la production augmente légèrement dans les *autres produits industriels* (+0,4 %), et, de façon plus soutenue, dans les *équipements électriques, électroniques, informatiques, machines* (+1,5 %). Elle croît nettement dans les *matériels de transport* (+2,0 %). Le *raffinage* est en forte hausse (+14,7 %). À l'inverse, la production est en léger retrait dans les *industries agricoles et alimentaires* (-1,2 %).

... et est inférieure de 2,3 % au niveau atteint l'année précédente.

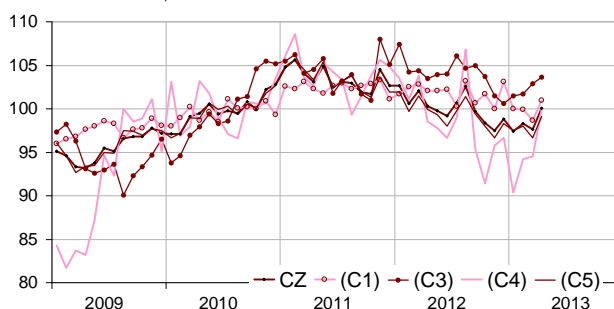
La production manufacturière des trois derniers mois est en net repli par rapport aux trois mêmes mois de l'année précédente (-2,3 %).

Sur cette période, la production décroît nettement dans les *autres produits industriels* (-2,4 %), dans les *matériels de transport* (-4,9 %), dans les *industries agricoles et alimentaires* (-2,5 %). Elle baisse sensiblement dans les *équipements électriques, électroniques, informatiques, machines* (-1,2 %).

Elle augmente fortement dans le *raffinage* (+12,9 %).

Indices mensuels de la production industrielle

Données CVS-CJO, base et référence 100 en 2010



Source(s) : Sources : Insee, SSP, SOeS

Évolution de la production industrielle

En %, CVS-CJO, base et référence 100 en 2010

NA : A10, (A17)	Pond. *	Avril / Mars	Mars / Fév.	T/T-1 (1)	T/T-4 (2)
BE : INDUSTRIE	6165	2,2	-0,6	0,9	-1,8
CZ : INDUSTRIE MANUFACTURIÈRE	5009	2,6	-0,7	0,8	-2,3
(C1) Industries agricoles et alimentaires	607	2,3	-1,2	-1,2	-2,5
(C2) Cokéfaction et raffinage	89	1,6	-2,7	14,7	12,9
(C3) Fab. d'éqpts électriq., électronique, informatiques ; machines	791	0,7	1,2	1,5	-1,2
(C4) Fabrication de matériels de transport	557	5,7	0,3	2,0	-4,9
(C5) Fab. d'autres produits industriels	2964	2,5	-1,3	0,4	-2,4
(DE) : Industries extractives, énergie, eau	1156	1,1	-0,2	1,4	0,7
FZ : Construction	3835	0,2	-0,4	-1,5	-1,1

*Pondération (10 000 = B...F)

(1) Trois derniers mois rapportés aux trois mois précédents

(2) Trois derniers mois rapportés à la même période de l'année précédente

Sources : Insee, SSP, SOeS

En avril 2013, la production augmente dans les « autres produits industriels » (+2,5 %)...

La production est en nette hausse dans la *métallurgie et produits métalliques* (+3,1 %) comme dans les *autres industries manufacturières y c. réparation et installation* (+3,0 %). Elle augmente également nettement dans le *caoutchouc, plastique et minéraux non métalliques* (+2,2 %), dans la *chimie* (+2,5 %) et dans le *textile, habillement, cuir et chaussure* (+4,4 %). Elle croît légèrement dans le *bois, papier et imprimerie* (+0,7 %) et dans la *pharmacie* (+0,6 %).

... et plus fortement dans les « matériels de transport » (+5,7 %).

La production augmente fortement dans les *autres matériels de transport* (+7,0 %). La production croît nettement dans l'*automobile* (+4,6 %).

Elle est en hausse dans les « produits agricoles et alimentaires » (+2,3 %).

La production augmente dans les *produits agricoles et alimentaires* (+2,3 %), grâce au rebond de la fabrication de produits laitiers et de boissons.

La production croît légèrement dans les « équipements électriques, électroniques, informatiques, machines » (+0,7 %).

La production augmente dans les *machines et équipements n.c.a.* (+1,0 %), dans les *produits informatiques, électroniques et optiques* (+0,7 %). Elle est quasi stable dans les *équipements électriques* (+0,1 %).

• Comparaison France-Zone euro

Dans la zone euro, la production industrielle était en hausse en mars (+1,0 %).

En mars 2013, la production industrielle dans son ensemble était en hausse dans la zone euro en données corrigées des variations saisonnières (+1,0 %, source : Eurostat), avec, en particulier, une nette augmentation de la production de *biens de consommation durables* (+1,9 %) et, dans une moindre mesure des *biens d'investissement* (+1,2 %).

L'évolution en France était de -0,6 % pour l'ensemble de l'industrie, de -1,0 % pour les *biens de consommation durables* et de 0,0 % pour les *biens d'investissement* (chiffres révisés).

• Révisions : +0,31 point en mars

La variation de l'indice manufacturier du mois de mars 2013 est révisée de +0,31 point : l'actualisation des données brutes de +0,43 point est partiellement compensée par celle des coefficients CVS-CJO (-0,12 point). Les révisions des données brutes concernent notamment la *pharmacie* et les *produits informatiques, électroniques et optiques*.

Évolution de la production industrielle

Données CVS-CJO, base et référence 100 en 2010

NA : A10, (A17), [A38 ou A64]	Pond . *	Avril 2013	Avril / Mars	Mars / Fév.	T/T-1 (3)
BE : INDUSTRIE	6165	100,0	2,2	-0,6	0,9
CZ : INDUSTRIE MANUFACTURIÈRE	5009	100,1	2,6	-0,7	0,8
(C1) Industries agricoles et alimentaires	607	101,0	2,3	-1,2	-1,2
(C2) Cokéfaction et raffinage	89	95,2	1,6	-2,7	14,7
(C3) Fab. d'éqpts électriq., électronique, informatiques ; machines	791	103,6	0,7	1,2	1,5
[CI] Produits informatiques, électroniques et optiques	213	107,8	0,7	4,7	6,7
[CJ] Équipements électriques	220	99,4	0,1	1,1	2,1
[CK] Machines et équipements n.c.a. (1)	358	103,7	1,0	-0,8	-1,6
(C4) Fabrication de matériels de transport	557	99,9	5,7	0,3	2,0
[CL1] Automobile	295	89,2	4,6	4,3	1,5
[CL2] Autres matériels de transport	262	112,1	7,0	-3,1	2,5
(C5) Fab. d'autres produits industriels	2964	99,1	2,5	-1,3	0,4
[CB] Textile, habillement, cuir et chaussure	111	96,7	4,4	-2,0	-5,6
[CC] Bois, papier et imprimerie	277	90,8	0,7	-1,2	0,3
[CE] Chimie	327	109,0	2,5	-1,7	-0,6
[CF] Pharmacie	245	102,0	0,6	1,0	2,4
[CG] Caoutchouc, plasti. et minér. non mét.	514	95,9	2,2	-0,6	0,7
[CH] Métallurgie et produits métalliques	897	97,9	3,1	-2,1	1,4
[CM] Autres industries manufacturières y c. réparation et installation	593	101,4	3,0	-1,2	-0,2
(DE) : Industries extractives, énergie, eau	1156	99,8	1,1	-0,2	1,4
[BZ] Industries extractives	63	96,4	1,7	0,5	-1,8
[DZ] Électricité, gaz, vapeur et air conditionné	956	99,5	1,0	-0,2	1,7
[EZ] Eau, assainissement	137	104,1	2,4	-0,6	0,9
FZ : Construction	3835	95,2	0,2	-0,4	-1,5
MIGs (2)					
Biens d'investissement	1711	101,4	3,2	0,0	0,5
Biens intermédiaires	1999	97,9	2,4	-1,1	1,0
Biens de conso. durables	130	103,7	1,4	-1,0	1,3
Biens de conso. non durables	1133	101,8	1,8	-0,6	-0,3

*Pondération (10 000 = B...F)

(1) n.c.a. : non classés ailleurs

(2) Main industrial groupings : définition dans le règlement CE 656/2007 de juin 2007

(3) Trois derniers mois rapportés aux trois mois précédents

Sources : Insee, SSP, SOeS

Mesure des révisions des variations

(en point de %)

	Mars / Fév.	Fév. / Janv.	Janv. / Déc.	T1 2013 / T4 2012	2012 / 2011
Industrie (BE)	0,31	0,10	0,00	0,31	-0,05
Série brute	0,30	0,00	0,00	0,13	-0,06
Coeff. CVS-CJO	0,01	0,10	0,00	0,18	0,01
Ind. manif. (CZ)	0,31	0,10	0,10	0,41	-0,09
Série brute	0,43	-0,10	0,12	0,13	-0,07
Coeff. CVS-CJO	-0,12	0,20	-0,02	0,28	-0,02

Note de lecture : dans l'industrie manufacturière, l'évolution CVS-CJO entre mars 2013 et février 2013 est révisé de 0.31 point avant arrondi, dont 0,43 point lié à la révision des données brutes et -0,12 point lié au recalcul des coefficients CVS-CJO.

Sources : Insee, SSP, SOeS

Pour en savoir plus :

- Des données complémentaires (séries longues, méthodologie, pages internet associées...) sont disponibles sur la page HTML de cet indicateur : <http://www.insee.fr/fr/themes/info-rapide.asp?id=10>
- Retrouvez les séries longues dans la BDM : [G950](#), [G951](#), [G952](#), [G953](#), [G963](#).
- Contact presse : bureau-de-presse@insee.fr

Prochaine publication : le 10 juillet 2013 à 8h45