

# La filière forêt-bois : des activités bien implantées en Aquitaine

*Insee Aquitaine, Direccte et Draaf*

## Sommaire

Avant-propos . . . . .	2
38 000 Aquitains dans la filière forêt-bois . . . . .	3
Comparaisons régionales . . . . .	9
Chimie du bois et énergie : des promesses de nouveaux emplois . .	10
Contour de la filière forêt-bois en Aquitaine. . . . .	11
Sources - Bibliographie . . . . .	15
Éléments statistiques des 5 segments structurant la filière forêt-bois	16

Données complémentaires (disponibles seulement sur internet) : fichier Excel par département et par zone d'emploi

Cette étude a été réalisée au sein d'un groupe de travail réunissant l'Insee, la Direccte et la Draaf :

Insee : Dominique Breuil, Bernadette de la Rochère, Hervé Huart et Christian Tchiveindhais

Direccte : Karim Mouhali, Sophie Normand et Marie-Claude Quilès

Draaf : Jean-Bernard Carreau, Guillaume Chanet et Olivier Roger

## Avant-propos

La forêt d'Aquitaine est le premier maillon d'une chaîne économique qui offre de nombreux emplois dans la région. La filière forêt-bois y est forte d'un ensemble d'atouts qui vont de la ressource produite par la forêt, en passant par une diversité des segments de transformation présents sur le territoire, et jusqu'à la présence du seul pôle de compétitivité dédié en France à l'économie de la forêt et du bois : Xylofutur. Elle doit néanmoins faire face à des difficultés et relever un certain nombre de défis. Les tempêtes de ces dernières années - en particulier la tempête Klaus de janvier 2009 - ainsi que les attaques parasitaires ont diminué le potentiel de récolte et fragilisé ce secteur.

C'est pourquoi l'Insee, la Direccte et la Draaf ont décidé de construire en commun un processus de connaissance et d'analyse de l'emploi (nombre d'emplois, localisation, caractérisation...) dans la filière forêt-bois en Aquitaine. Le résultat de ce travail devrait offrir un cadre de réflexion cohérent aux différents acteurs de la filière et ainsi favoriser les propositions d'actions publiques communes alimentant un plan stratégique de filière. L'enjeu est de convenir d'une politique favorisant le développement de cette filière, vivier d'emplois, en s'appuyant sur ses points forts. Les évolutions constatées dans les secteurs de la chimie du bois, de la construction bois ou bien encore du bois énergie en attestent.

Cette étude repose sur une méthodologie, mise au point nationalement par l'Insee en partenariat avec le service de la statistique et de la prospective (SSP) du ministère de l'agriculture, de l'agroalimentaire et de la forêt, qui s'appuie sur la sélection de codes d'activité mais aussi sur des enquêtes spécifiques. Cette méthodologie a été complétée de l'expertise de spécialistes locaux et de contributions d'acteurs de cette filière. Ces derniers ont permis d'en affiner le périmètre.

Néanmoins, les difficultés des différents acteurs à appréhender ce qui relève réellement de la filière et à obtenir des informations fiables doivent être soulignées et constituent la principale limite de l'exercice. C'est un axe de progrès à intégrer pour affiner la méthodologie et conduire une prochaine étude.

La filière forêt-bois en Aquitaine est structurée principalement autour de cinq segments : la sylviculture et l'exploitation forestière, le sciage et le travail du bois, le bois construction, la fabrication de meubles et l'industrie du papier et du carton. Près de 37 000 emplois, salariés ou non salariés, sont dénombrés dans ces segments. Par ailleurs 1 000 emplois supplémentaires sont comptabilisés dans trois segments situés en amont et aval de la filière tels que les équipements pour l'exploitation forestière ou la transformation du bois ou bien encore la fabrication d'objets divers en bois.

Enfin, d'autres emplois périphériques à la filière sont identifiés dans le commerce et le transport, ainsi qu'au sein des établissements de formation, des instituts de recherche et des organismes professionnels. Il s'agit là d'emplois qui font vivre la filière, mais également d'autres filières et qui représentent près de 8 000 personnes. Ceux-là ne sont pas inclus dans le périmètre de la filière au sens de la présente étude.

## 38 000 Aquitains dans la filière forêt-bois

La filière forêt-bois définie en Aquitaine emploie quelque 38 000 personnes ; parmi elles près d'un quart sont des indépendants. L'emploi est réparti sur l'ensemble du territoire : quatre communes sur cinq accueillent au moins un établissement de la filière. La sylviculture, l'exploitation forestière et le sciage contribuent particulièrement au maintien de l'activité en milieu rural. À l'inverse, l'industrie du papier, forte d'établissements de grande taille, est implantée essentiellement dans les communes urbaines. Le segment "bois construction" est un vivier d'emplois pour les jeunes : la moitié des salariés y ont moins de 31 ans. Le sciage et le travail du bois, secteur traditionnel, est le premier employeur de la filière.

### ■ 38 000 Aquitains travaillent pour la filière

Avec une surface boisée de près de 1,8 million d'hectares et un taux de boisement de 43 %, l'Aquitaine est la première région forestière de France métropolitaine. Appuyée sur cette ressource naturelle, la filière forêt-bois occupe une place significative dans l'économie régionale et de nombreux établissements industriels sont implantés sur le territoire.

La démarche retenue pour définir le périmètre de la filière part de la création de la matière première - la sylviculture - et décline toutes les activités de transformation successives jusqu'aux produits finis.

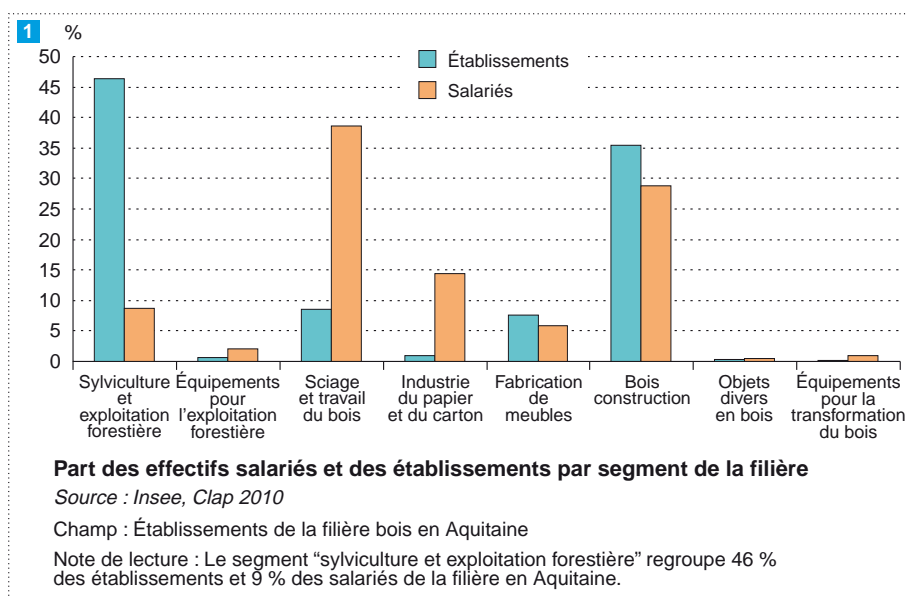
Elle s'appuie sur la sélection de codes d'activité mais aussi sur des enquêtes spécifiques, et a bénéficié également de l'expertise de spécialistes locaux et des acteurs de cette filière. Ces derniers ont permis d'en affiner le périmètre (cf. "Contour de la filière bois en Aquitaine" page 11).

Avec cette approche, la filière forêt-bois d'Aquitaine ainsi définie occupe, fin 2010, 38 050 personnes dont 29 000 salariés répartis dans 13 250 établissements (*figure 1*).

Dans la région, ce secteur est comparable en termes d'emplois à celui de l'aéronautique (39 500 salariés), mais est plus développé que celui de l'agroalimentaire (28 000 salariés).

En Aquitaine, cinq segments principaux structurent l'ensemble des activités liées à la forêt et au bois : sylviculture et exploitation forestière, sciage et travail du bois, bois construction, industrie du papier et du carton et fabrication de meubles. Ils totalisent 87 % de l'emploi total de la filière.

*La filière forêt-bois en Aquitaine en 2010 :  
13 250 établissements et 29 000 salariés*



### ■ 8 000 emplois à la périphérie de la filière

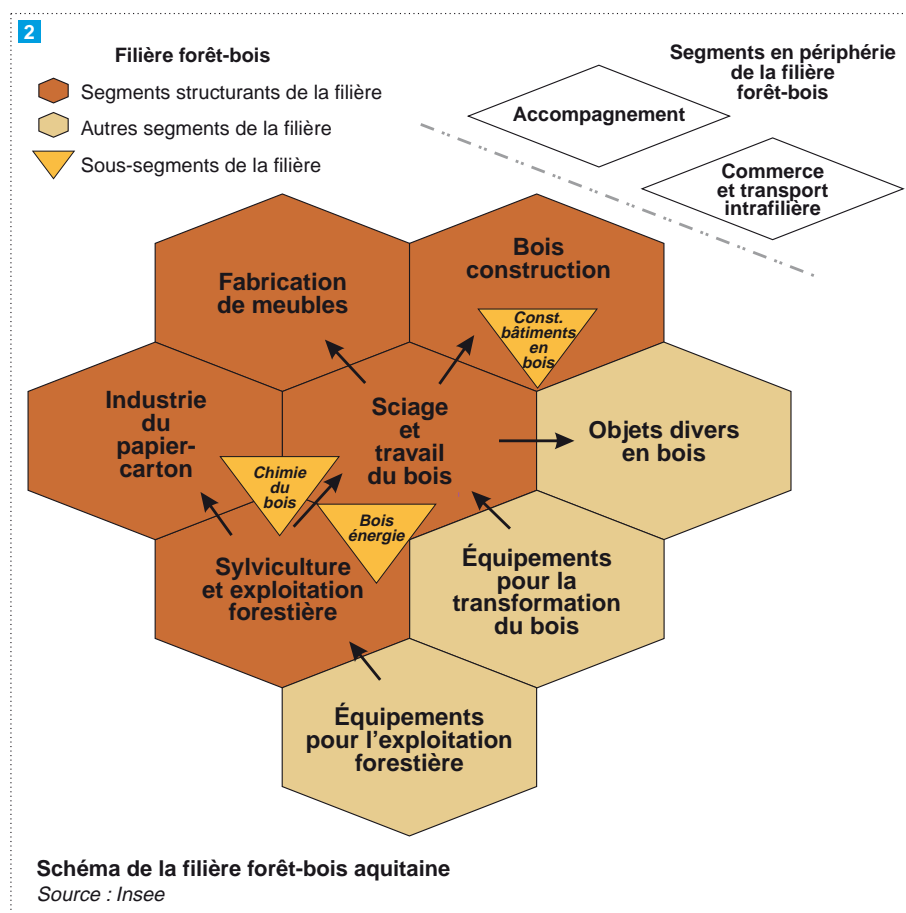
L'importance économique régionale des activités liées à la forêt et au bois s'appuie aussi sur des activités de soutien ou d'accompagnement. Il s'agit d'établissements de formation, d'instituts de recherche et de différents organismes professionnels. Ces établissements constituent un appui pour la filière bois et contribuent à la faire connaître, la développer et la soutenir. C'est le cas notamment des établissements

d'enseignement spécialisés (par exemple le lycée Haroun Tazieff à Saint-Paul-lès-Dax, le lycée des métiers à Blanquefort, les lycées forestiers de Bazas et Sabres, Bordeaux Sciences Agro,...), des instituts technologiques et de recherche (INRA et FCBA en particulier), des bureaux d'études techniques et d'architecture, des syndicats et organismes professionnels (FIBA, SYSSO,...). En Aquitaine, ces activités emploient 3 600 salariés dans 160 établissements.

Par ailleurs, les activités de commerce et transport intrafiliaire concernent près de 4 400 personnes.

Ces activités sont loin d'être exclusivement liées au bois et elles s'apparentent davantage à un segment interfilières.

Aussi ces 8 000 emplois périphériques à la filière bois, du domaine du soutien et de l'accompagnement et du commerce et des transports, ont été exclus de la filière définie dans la suite de cette étude. Ils concernent aussi d'autres filières comme celles du bâtiment ou de l'agriculture (figure 2).



## ■ Beaucoup de très petits établissements dans la sylviculture et l'exploitation forestière

Les activités de sylviculture et d'exploitation forestière représentent 9 % de l'emploi salarié de la filière et 19 % de l'emploi total. Elles regroupent près de la moitié des établissements de la filière. Ainsi, ce segment est atomisé en de nombreuses très petites structures puisque 93 % des établissements n'emploient aucun salarié.

Le segment est le plus rural de la filière avec 71 % des établissements implantés dans une commune rurale.

Le taux de féminisation du segment est de 18,0 %. Bien que relativement modeste, ce taux est plus élevé de 3,5 points que celui de l'ensemble de la filière (14,5 %). Les emplois de ce segment sont proportionnellement moins qualifiés que dans l'ensemble de la filière et les ouvriers non qualifiés sont majoritaires.

Avec un âge médian de 42 ans, les salariés de ce segment sont sensiblement plus âgés que ceux de la filière dans son ensemble. Un quart des employés a plus de 50 ans contre 19,2 % (près d'un sur cinq) dans l'ensemble de la filière.

La productivité apparente du segment (ratio valeur ajoutée/effectifs salariés) se distingue : elle est nettement plus importante qu'au niveau national pour ce segment.

**3** Plus de la moitié des emplois dans les segments "sciage et travail du bois" et "bois construction"

Segment	Effectif salarié	Estimation non-salariés	Total
Sylviculture et exploitation forestière. . . . .	2 530	4 770	7 300
Équipements pour la transformation du bois. . .	260	10	270
Équipements pour l'exploitation forestière . . . .	600	30	630
Sciage et travail du bois. . . . .	11 210	510	11 720
Bois construction . . . . .	8 360	2 880	11 240
Fabrication de meubles . . . . .	1 720	770	2 490
Industrie du papier et du carton . . . . .	4 170	40	4 210
Objets divers en bois. . . . .	150	40	190
<b>Ensemble filière bois. . . . .</b>	<b>29 000</b>	<b>9 050</b>	<b>38 050</b>
Commerce et transport intrafiliale . . . . .	4 390	80	4 470
Filière accompagnement . . . . .	3 610	-	3 610

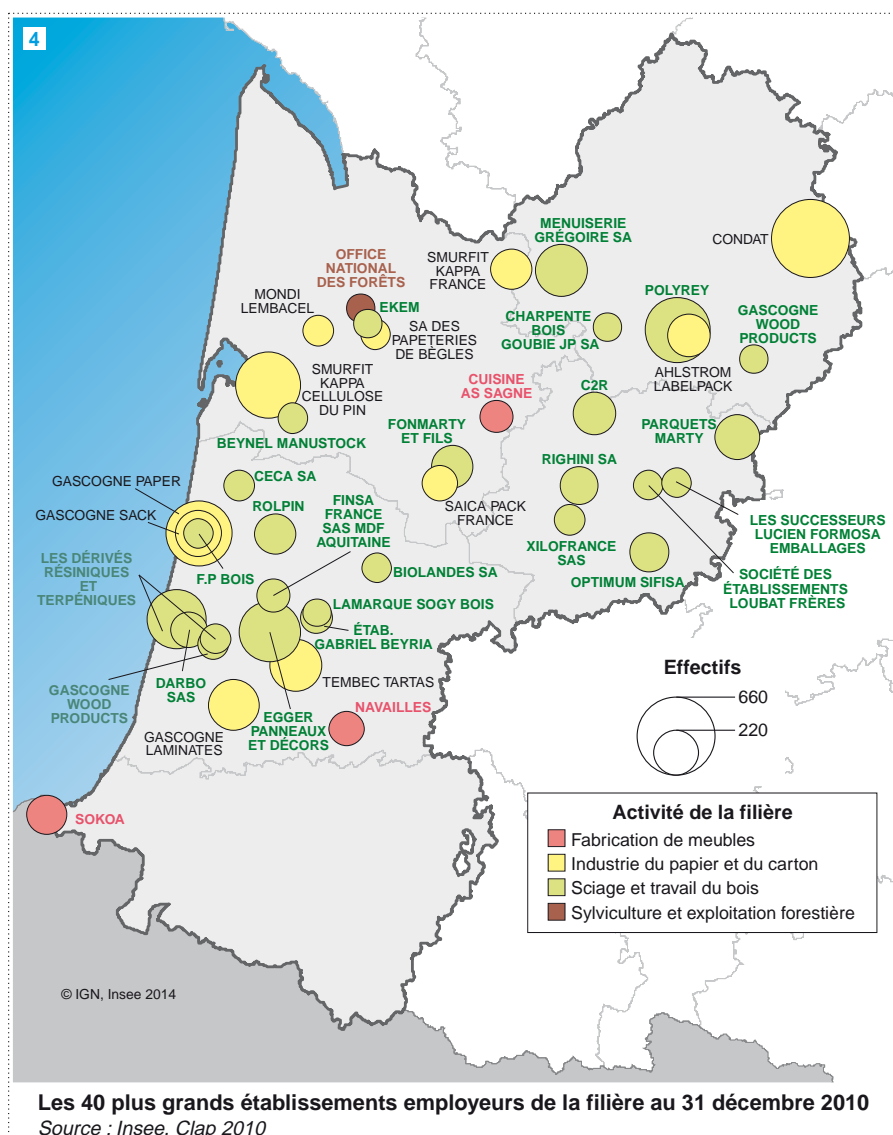
Répartition des effectifs selon le segment et le statut de l'emploi en Aquitaine

Source : Insee, Clap 2010, traitements Insee

■ Le sciage et le travail du bois concentrent le plus d'emplois salariés

Avec 11 700 emplois, le segment "sciage et travail du bois" est le premier employeur de la filière (figure 3). À côté des activités traditionnelles de sciage et rabotage du bois hors imprégnation, il comporte la fabrication de charpentes, de menuiseries, d'emballages en bois, de placage et de panneaux de bois. Les activités relevant de l'énergie et de la chimie du bois sont également dans ce segment. Le nombre moyen de salariés par établissement est plus important que celui de l'ensemble de la filière (9,9 contre 2,2). Ce segment est le plus représenté dans le top 40 des plus gros employeurs (figure 4).

Peu de gros établissements dans les Pyrénées-Atlantiques



Les salariés du sciage et travail du bois sont en moyenne plus âgés (41 ans) que ceux de l'ensemble de la filière (39 ans). Ils sont également plus qualifiés.

Quelques établissements importants en termes de salariés (Polyrey, Fonmarty et fils,...) dépendent de centres de décisions basés hors de France. Cette dimension internationale explique en partie le taux d'exportation élevé de ce segment. En effet, la part du chiffre d'affaires à l'exportation est de 23,3 % dans le sciage et travail du bois (contre 13,7 % à l'échelon national). La présence des tonneliers, gros exportateurs de produits finis, peut aussi expliquer ce pourcentage élevé.

### ■ Bois construction : des salariés jeunes, peu rémunérés

Dans ce segment se trouvent essentiellement les activités de travaux de menuiserie et de travaux de charpente. C'est le deuxième segment le plus important de la filière avec 8 400 salariés, soit trois sur dix. Les salariés y sont jeunes : la moitié des salariés ont moins de 31 ans contre 39 ans dans l'ensemble de la filière. De plus, c'est le segment le moins féminisé de la filière. Enfin, la proportion d'ouvriers non qualifiés est 1,8 fois plus importante que dans l'ensemble de la filière.

Le corollaire est que le salaire horaire net (11,9 €) est inférieur à la moyenne de la filière (15,0 €).

La construction de bâtiments en bois est une activité particulière qui tend à progresser, portée par les préoccupations environnementales, l'engouement pour l'habitat durable et les économies d'énergie. On estime qu'environ 230 établissements interviennent sur ce marché en Aquitaine et emploient 1 700 salariés.

### ■ De meilleurs salaires dans l'industrie du papier et du carton

L'industrie papetière concentre de gros établissements : on y dénombre en moyenne 36 salariés par établissement contre 2,2 pour l'ensemble de la filière. De plus, les établissements de cette industrie ne sont pas très nombreux, 116, et représentent moins de 1 % des établissements de la filière.

Les salariés sont sensiblement plus âgés que ceux de l'ensemble de la filière et nettement mieux rémunérés. Le salaire horaire net y est en effet de 16,0 € contre 15,0 € dans l'ensemble de la filière. En lien avec ces meilleurs salaires, les qualifications de ces employés sont globalement plus importantes.

Cette activité est concentrée dans les zones d'emploi de la Teste-de-Buch, Bordeaux, Périgueux et Dax. De plus, c'est le segment le plus urbain de la filière ; 91 % des emplois sont localisés dans une commune urbaine.

Ce segment est majoritairement tourné vers l'exportation ; la part du chiffre d'affaires à l'exportation est de 56,8 % contre 23,4 % pour l'ensemble de la filière.

### ■ La fabrication de meubles : une activité plutôt artisanale

La fabrication de meubles est le plus petit et le plus féminisé des cinq segments structurants. Un tiers des emplois est occupé par des artisans à leur compte. Les petites unités de production, de moins de 10 salariés, sont majoritaires. Ce segment est relativement peu développé dans la région : qu'il s'agisse du nombre d'établissements ou des emplois salariés, ces activités sont sous-représentées en Aquitaine.

### ■ De nombreux petits établissements, mais aussi des gros qui dépendent de l'étranger

13 250 établissements se répartissent dans les huit segments de la filière, dans des proportions inégales.

La filière forêt-bois se caractérise par un éparpillement de l'emploi. En effet, 82 % des établissements de la filière sont de petites structures : 0 ou 1 salarié. C'est dans la sylviculture et l'exploitation forestière que la part de ces petites structures est la plus importante (96 %). À l'opposé, le segment de l'industrie du papier et du carton n'en compte que 38 %. En outre, plusieurs des plus gros employeurs de la région appartiennent à l'industrie du papier et du carton.

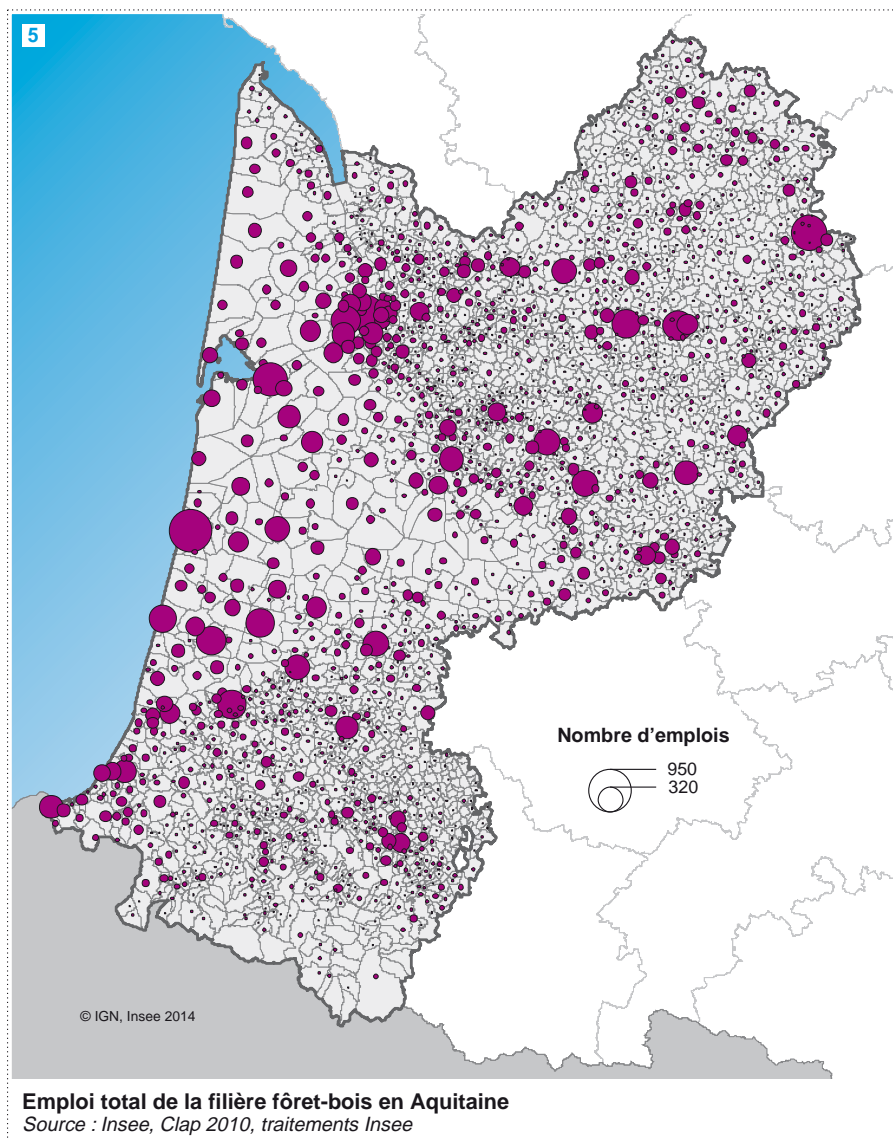
Une estimation basée sur le nombre d'établissements n'employant aucun salarié évalue à environ 9 000 le nombre de non-salariés dans l'ensemble des segments (cf. "Contour de la filière bois en Aquitaine" page 11). Ce sont essentiellement des entrepreneurs de travaux forestiers, des artisans et des commerçants. Cette estimation du nombre des non-salariés doit être modulée et tenir compte du fait qu'une partie d'entre eux n'intervient dans la filière qu'à temps partiel.

### ■ En Aquitaine, un emploi industriel sur cinq dans la filière bois

La filière bois tient une place importante dans l'industrie de la région. Les activités industrielles liées au bois (c'est-à-dire hors sylviculture et exploitation forestière et hors commerce et transport intrafiliale) représentent plus d'un emploi industriel sur cinq. Dans certaines zones d'emploi, cette proportion est bien plus forte. C'est notamment le cas dans celles de La Teste-de-Buch (63 %), Dax (41 %), Marmande (41 %) et Bergerac (36 %).

Quatre communes sur cinq accueillent au moins un établissement de la filière qui contribue à maintenir des emplois, en particulier dans les zones rurales (*figure 5*) : 37 % des emplois salariés de la filière sont localisés dans des communes rurales. Ils ne sont que 14 % dans l'ensemble de l'économie aquitaine.

4 communes aquitaines sur 5 accueillent au moins un établissement de la filière en 2010



Le bois est une ressource présente sur l'ensemble du territoire et sa transformation se fait essentiellement en milieu rural. Le transport et la logistique sont des facteurs essentiels de la compétitivité de la filière, incluant notamment un réseau routier adapté aux transports pondéreux, tant pour les bois ronds que pour les produits de la transformation. La couverture en moyens de communication (téléphonie, internet haut débit) est toute aussi vitale pour l'ensemble des entreprises pour l'accès et le transfert d'informations.

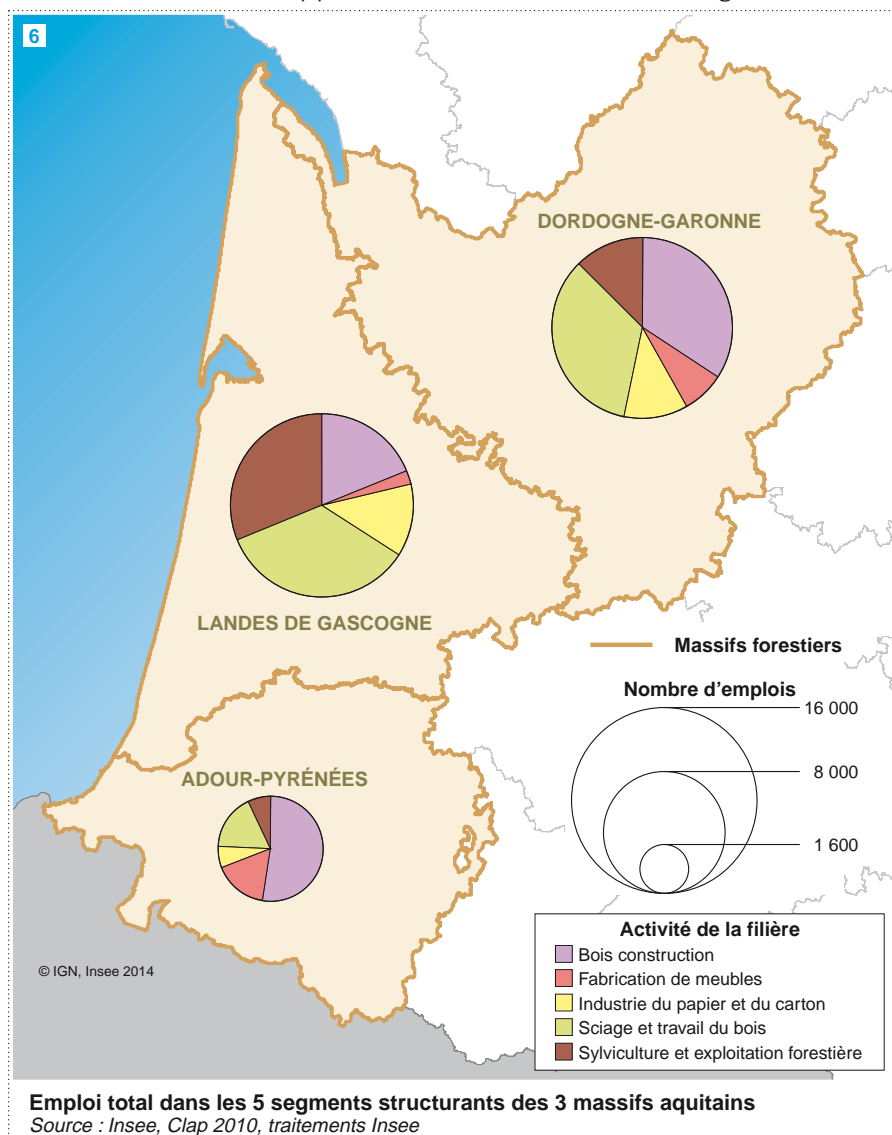
Trois massifs forestiers partitionnent le territoire aquitain. Le massif Dordogne-Garonne englobe tous les territoires délimités au sud et à l'ouest par le massif landais, au nord et à l'est par les limites de la région Aquitaine. Il s'étale sur les départements de Dordogne, Lot-et-Garonne et Gironde. Des châtaigniers, des chênes nobles, des peupliers et des pins maritimes s'y trouvent principalement.

Le massif des Landes de Gascogne est un triangle représentant une surface d'environ un million d'hectares. Sa bordure ouest est constituée par l'océan Atlantique, la bordure sud-est par l'Adour et la bordure est-nord par la Garonne. Il s'étale sur les départements de Gironde, Landes et Lot-et-Garonne. Royaume du pin maritime et du chêne, c'est la plus grande forêt artificielle d'Europe occidentale.

Enfin, le massif Adour-Pyrénées recouvre tout le département des Pyrénées-Atlantiques et une frange sud du département des Landes. Ce massif se caractérise par une prépondérance des essences feuillues : chêne pédonculé, châtaignier, frêne, aulne, robinier et hêtre.

Les 28 communes de la Communauté urbaine de Bordeaux (CUB) sont rattachées à deux massifs forestiers : celui des Landes de Gascogne pour 7 communes et celui de Dordogne-Garonne pour les 21 autres, dont Bordeaux. Les emplois implantés dans la CUB ne modifient pas les poids respectifs des massifs. Le massif de Dordogne-Garonne reste le plus important que les emplois de la CUB soient pris en compte ou non.

La "sylviculture et exploitation forestière"  
bien développée dans les Landes de Gascogne



■ Le massif Dordogne-Garonne est le premier employeur

L'emploi n'est pas réparti uniformément au sein de ces massifs (*figures 6 et 7*) : 44,0 % des salariés travaillent dans un établissement situé dans une commune du massif Dordogne-Garonne. C'est le massif qui emploie le plus de salariés. Ensuite, vient le massif des Landes de Gascogne avec 39,3 % des salariés.

Par contre, ce dernier massif compte le plus d'établissements (46,5 % contre 37,2 % sur le massif Dordogne-Garonne). En fait, les non-salariés sont les plus nombreux dans le massif des Landes de Gascogne ; ils travaillent très majoritairement dans le segment de la sylviculture et de l'exploitation forestière.

7 Premier massif pour les effectifs : Dordogne-Garonne

Massif	Effectif salarié	Estimation des non-salariés	Emploi total
Adour-Pyrénées . . . . .	4 850	1 320	6 170
Dordogne-Garonne . . . . .	12 750	3 230	15 980
Landes de Gascogne . . . . .	11 400	4 500	15 900
Total . . . . .	29 000	9 050	38 050

Répartition des emplois de la filière selon les massifs forestiers

Source : Insee, Clap 2010, traitements Insee

Champ : établissements de la filière forêt-bois en Aquitaine



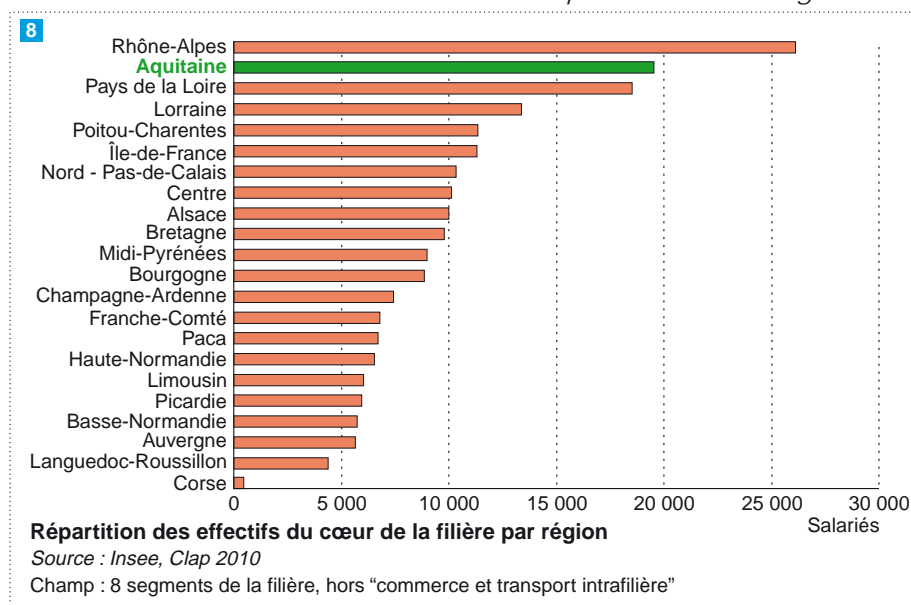
## Comparaisons régionales

Les comparaisons entre régions de la filière ne peuvent se faire que sur le cœur de la filière (figure 8).

Celui-ci est défini avant l'expertise et ne comprend pas le segment "commerce et transport intrafilrière". De ce fait les données figurant dans cet encadré ne sont pas comparables avec les études publiées dans d'autres régions.

Ce sont surtout les segments "sciage et travail du bois", 12 % des salariés du cœur de filière nationale, "bois construction", 12 %, et "sylviculture et exploitation forestière", 10 %, qui se distinguent.

Effectifs salariés de la filière : l'Aquitaine au 2<sup>e</sup> rang



De 2008 à 2010, les effectifs salariés du cœur de la filière sont constants : leur nombre n'a augmenté que de 150 en deux ans. Cette relative stabilité masque des disparités dans les segments : le nombre de salariés s'est accru dans la sylviculture et l'exploitation forestière et le bois-construction. Il a en revanche diminué dans la fabrication de meubles et, dans une moindre mesure, le sciage et travail du bois.

Au final sur la période, le nombre d'emplois a légèrement augmenté de 0,8 % en Aquitaine alors qu'il a diminué de 2,5 % en France métropolitaine.

Le nombre d'établissements a globalement progressé de 20,2 %. En volume, les nouveaux établissements ont plus que compensé les disparitions. L'augmentation est plus importante dans les segments "sylviculture et exploitation forestière", "industrie du papier et du carton", "fabrication de meubles" et "bois construction".

## Chimie du bois et énergie : des promesses de nouveaux emplois

### ■ Un champ en pleine expansion

La chimie du bois s'inscrit dans le champ plus large de la chimie du végétal. Elle repose sur des procédés de déconstruction de la matière lignocellulosique d'origine forestière et la valorisation des quatre composants qui en résultent : la cellulose, la lignine, les hémicelluloses et les extractibles. La chimie peut également être utilisée pour le bois (protection, améliorations des propriétés mécaniques et de l'aspect) en utilisant des matières renouvelables, issues du bois ou non. Si on excepte le secteur plus traditionnel des industries papetières qui valorisent la cellulose, la chimie du bois est encore très émergente tant au niveau national que mondial. Elle représente toutefois un champ en pleine expansion, adressant un ensemble très large de molécules et de secteurs d'application : matériaux polymères, phytosanitaire, agrochimie, pharmacie, chimie, nutraceutique, vétérinaire, cosmétique, détergence...

### ■ Un réservoir d'emplois

Comme pour l'ensemble de la chimie du végétal, la chimie du bois peut contribuer à sauvegarder des emplois industriels et asseoir la compétitivité de la filière que ce soit en produisant des produits à plus haute valeur ajoutée ou bien encore en participant à la rentabilité d'un process industriel en valorisant la matière bois en amont ou en aval (déchets, coproduits). La maîtrise des consommations d'eau, d'énergie et de l'empreinte carbone représentent également un enjeu important dans cette approche compétitive. Une étude de l'Ademe (Agence de l'environnement et de la maîtrise de l'énergie) estime que les effectifs des secteurs de la chimie du végétal pourraient quasiment doubler à l'horizon 2020. Ceux-ci passeraient ainsi de 23 410 ETP à plus de 42 000 ETP au plan national (cf. *Emplois actuels et futurs pour la "filière chimie du végétal"* - Ademe - juillet 2012).

### ■ Des acteurs nombreux

Le secteur de la chimie du bois bénéficie en Aquitaine, comme pour le reste de la filière bois, de la proximité de la ressource et de la présence d'acteurs sur l'ensemble de la chaîne de valorisation. Ainsi, acteurs scientifiques et technologiques mènent des travaux sur tous les aspects de la chimie du bois (bio et co-polymères, traitement du bois massif, bois déconstitué, extractibles...). Citons le LCPO (laboratoire de chimie des polymères organiques) à Pessac, l'IPREM (institut des sciences analytiques et de physico-chimie pour l'environnement et les matériaux), le FCBA (institut technologique forêt cellulose bois ameublement), l'UMT polygreen (l'unité mixte technologique entre l'Iterg, le CNRS, l'institut polytechnique de Bordeaux et l'université de Bordeaux), Rescoll - société de recherche indépendante spécialisée dans les matériaux polymères - (établissements à Pessac et à Bordeaux), Canoe - plate-forme de transfert technologique dans le domaine des composites organiques et matériaux avancés, en particulier nanostructurés.

Depuis 2012, le secteur bénéficie également des compétences mutualisées des plates-formes technologiques Xylochem et Xylomat de l'équipe Xyloforest, lauréat du programme des investissements d'avenir. Ce secteur, circonscrit au cœur d'activité, c'est-à-dire hors industries papetières, majoritairement orientée vers le bois, comptait en 2010 en Aquitaine 28 établissements et environ 1 100 salariés. Parmi les entreprises moteurs, citons DRT (Les Dérivés résiniques et terpéniques) et ses filiales, Biolandes, Tembec, Berkem ou bien encore Ceca du groupe Arkema. Le pôle de compétitivité Xylofutur, dédié à la filière bois, a labellisé à ce jour 49 projets sur son domaine d'action stratégique "chimie de la biomasse lignocellulosique". Avec l'association Aquitaine Chimie Durable, il mène une action collective intitulée "Lignocell Market" dont l'objectif est de faire se rencontrer les industriels de l'amont - producteurs de matières et coproduits bois - et les industriels de l'aval, utilisateurs de molécules et composés qui peuvent en être obtenus à partir de la biomasse bois, autour de compétences de laboratoires dûment identifiés et cartographiés.

Sans surprise, la chimie du bois emploie plus de cadres et de professions intermédiaires que l'ensemble de la filière. Ainsi les salaires sont nettement plus élevés. Parmi les principaux indicateurs financiers, la productivité apparente, le taux d'excédent brut d'exploitation et le taux d'exportation sont en proportion deux fois plus élevés que pour l'ensemble de la filière.

### ■ Le bois source d'énergie

Le bois est aussi et depuis toujours une source d'énergie de proximité et renouvelable. Depuis une quinzaine d'années se développe une nouvelle génération de chaudières industrielles à biomasse, parfois couplée à une cogénération électrique (Dalkia sur le site Smurfit Kappa de Factice, Tembec à Tartas). Parallèlement, les collectivités créent des réseaux de chaleur à partir de chaudières à bois (hôpitaux, établissements scolaires, nouveaux quartiers résidentiels). On estime à 2,175 millions de tonnes de bois (bois issu de forêt, connexes, déchets industriels banals, déchets verts) la demande en 2015. Celle-ci génère de nouveaux emplois de la forêt à la gestion des équipements.

La substitution des énergies fossiles induit le développement en Aquitaine de bioraffineries (chimie du végétal, produits chimiques biosourcés), utilisant la biomasse forestière comme matière première ou en complément de produits agricoles.

# Contour de la filière forêt-bois en Aquitaine

Pour tracer le périmètre de la filière forêt-bois en Aquitaine, la présente étude s'appuie sur une méthode mise au point par l'Insee en partenariat avec le service de la statistique et de la prospective (SSP) du ministère de l'agriculture, de l'agroalimentaire et de la forêt.

Cette méthodologie met en œuvre une définition conventionnelle de la filière fondée principalement sur la nomenclature d'activités française (NAF). Elle permet d'établir une liste d'établissements appartenant à la filière. Cette liste est ensuite enrichie, d'une part, par les enquêtes annuelles de production (EAP) de l'Insee et les enquêtes du SSP (enquête annuelle de branche sciage, rabotage, ponçage et imprégnation du bois et enquête annuelle de branche exploitation forestière) et, d'autre part, par la consultation d'experts régionaux.

Le segment "commerce et transport intrafiliaire" a volontairement été exclu de la filière car l'ensemble des activités qui s'y trouvent ne sont pas exclusivement liées au bois.

Ce champ élargi porte le périmètre de l'étude à 13 247 unités économiques en Aquitaine au 31 décembre 2010 ; les comparaisons avec les autres régions ne sont pas possibles à ce niveau. D'une part, toutes les régions n'ont pas mené ce travail d'expertise et, d'autre part, le périmètre de la filière n'est pas défini de la même façon, l'Aquitaine ayant exclu le segment commerce et transport intrafiliaire.

Les seules comparaisons régionales possibles sont limitées au cœur de la filière (noyau), avant l'expertise régionale, qui compte 8 898 établissements au 31 décembre 2010 hors "commerce et transport intrafiliaire".

## ■ Les segments

La filière forêt-bois est une filière de type "input" : le point de départ est la matière première, le bois. On décline dans la filière toutes les activités de transformation successives. Elle a été structurée en plusieurs parties, en partant de l'amont (le bois brut) vers l'aval (les produits transformés).

### 1 - Sylviculture et exploitation forestière :

Comprend les activités de sylviculture, d'exploitation forestière et autres activités forestières, de récolte de produits forestiers non ligneux et les services de soutien à ces activités.

### 2 - Équipements pour l'exploitation forestière :

Comprend les activités de fabrication d'outillage portatif pour l'exploitation forestière (tronçonneuses, etc.) et de machines forestières.

### 3 - Sciage et travail du bois :

Comprend les activités de sciage, rabotage du bois, d'imprégnation du bois, de fabrication de parquets, de charpentes et autres menuiseries, la fabrication d'emballages en bois et d'objets divers en bois, en liège, vannerie et sparterie. Les activités relevant de l'énergie et de la chimie du bois sont également majoritairement dans ce segment.

### 4 - Industrie du papier-carton :

Comprend les activités de fabrication de pâte à papier, de papier et de carton, de carton ondulé, de cartonnages, d'emballages en papier, d'articles en papier à usage sanitaire ou domestique, d'articles de papeterie, de papiers peints, d'autres articles en papier ou en carton.

### 5 - Fabrication de meubles :

Comprend les activités de fabrication de meubles de bureau et de magasin, de meubles de cuisine, de sièges d'ameublement d'intérieur, d'autres meubles en bois.

### 6 - Bois construction :

Comprend les activités de construction de bâtiments en bois, les travaux de menuiserie bois, de revêtement des sols et des murs, de charpente.

### 7 - Objets divers en bois :

Fabrication d'instruments de musique en bois, de jeux et jouets en bois.

### 8 - Équipements pour la transformation du bois :

Comprend les activités de fabrication de machines pour l'industrie du papier-carton, de machines-outils pour la transformation du bois.

Pour les besoins de l'étude, des sous-segments ont fait l'objet d'un traitement particulier : chimie du bois et énergie et construction de bâtiments en bois.

Le tableau suivant décrit les segments et indique pour chaque code NAF sa probabilité de figurer dans la filière.

**Noyau** : les établissements ayant ce code NAF figurent complètement dans la filière.

**Partiel** : un bon nombre d'établissements ayant ce code NAF figure dans la filière.

**Potentiel** : quelques établissements ayant ce code NAF figurent dans la filière.

NAF	Libellé	Catégorie	Précisions sur les activités incluses dans la filière
<b>1 - Sylviculture et exploitation forestière</b>			
0129Z	Autres cultures permanentes	Noyau	
0210Z	Sylviculture et autres activités forestières	Noyau	
0220Z	Exploitation forestière	Noyau	
0230Z	Récolte de produits forestiers non ligneux	Noyau	
0240Z	Services de soutien à l'exploitation forestière	Noyau	
<b>2 - Équipements pour l'exploitation forestière</b>			
2824Z	Fabrication d'outillage portatif à moteur incorporé	Partiel	Tronçonneuses essentiellement
2830Z	Fabrication de machines agricoles et forestières	Partiel	Seulement les machines forestières
<b>3 - Sciage et travail du bois</b>			
1610A	Sciage et rabotage du bois, hors imprégnation	Noyau	
1610B	Imprégnation du bois	Noyau	
1621Z	Fabrication de placage et de panneaux de bois	Noyau	
1622Z	Fabrication de parquets assemblés	Noyau	
1623Z	Fabrication de charpentes et d'autres menuiseries	Noyau	
1624Z	Fabrication d'emballages en bois	Noyau	
1629Z	Fabrication d'objets divers en bois ; fabrication d'objets en liège, vannerie etc.	Noyau	
<b>4 - Industrie du papier et du carton</b>			
1711Z	Fabrication de pâte à papier	Noyau	
1712Z	Fabrication de papier et de carton	Noyau	
1721A	Fabrication de carton ondulé	Noyau	
1721B	Fabrication de cartonnages	Noyau	
1721C	Fabrication d'emballages en papier	Noyau	
1722Z	Fabrication d'articles en papier à usage sanitaire ou domestique	Noyau	
1723Z	Fabrication d'articles de papeterie	Noyau	
1724Z	Fabrication de papiers peints	Noyau	
1729Z	Fabrication d'autres articles en papier ou en carton	Noyau	
<b>5 - Fabrication de meubles</b>			
3101Z	Fabrication de meubles de bureau et de magasin	Partiel	Meubles en bois
3102Z	Fabrication de meubles de cuisine	Partiel	En bois
3109A	Fabrication de sièges d'ameublement d'intérieur	Partiel	En bois
3109B	Fabrication d'autres meubles et industries connexes de l'ameublement	Partiel	En bois
<b>6 - Bois construction</b>			
4391A	Travaux de charpente	Noyau	
4332A	Travaux de menuiserie bois et PVC	Partiel	Menuiseries bois
4333Z	Travaux de revêtement des sols et des murs	Partiel	Pose de parquets et revêtement en bois
4120A	Construction de maisons individuelles	Potentiel	
<b>7 - Objets divers en bois</b>			
3220Z	Fabrication d'instruments de musique	Potentiel	Instruments en bois
3240Z	Fabrication de jeux et jouets	Potentiel	Jeux et jouets en bois
<b>8 - Équipements pour la transformation du bois</b>			
2895Z	Fabrication de machines pour les industries du papier et du carton	Noyau	
2849Z	Fabrication d'autres machines-outils	Partiel	Seulement les machines pour le travail du bois

## ■ Les experts consultés

Pour identifier le plus finement possible les établissements de la filière, la consultation de spécialistes de la filière au niveau régional a été indispensable.

Outre les experts internes à la Direccte et à la Draaf, de nombreux experts aquitains ont été consultés, chacun étant spécialisé dans tout ou partie d'un segment de la filière. Cette expertise a été réalisée au cours du premier semestre 2013.

Liste des expertises par segment :

### 3 - Sciage et travail du bois

L'UIC (union des industries chimiques) a fourni une liste d'établissements concernés par la chimie du bois.

### 5 - Fabrication de meubles

La difficulté étant de ne retenir que la fabrication de meubles en bois sachant que beaucoup d'établissements ont des activités mixtes et fabriquent des meubles en PVC, cuir, métal, aggloméré, les établissements ayant un approvisionnement possible en bois ont été conservés.

L'expertise a été réalisée en lien avec l'Afpia (association pour la formation professionnelle dans les industries de l'ameublement), l'Unifa (union nationale des industries françaises de l'ameublement) et la CRM d'Aquitaine (chambre régionale des métiers).

### 6 - Bois construction

L'expertise a été réalisée en lien avec l'Afco bois (syndicat de la construction bois) pour la partie des constructions en bois, par la CRM d'Aquitaine (chambre régionale des métiers) et par l'IBC (ingénierie bois construction) qui fédère des bureaux d'ingénierie spécialisés à compétence construction.

### 7 - Objets divers en bois

La chambre régionale des métiers d'Aquitaine a contribué à expertiser ce segment.

## ■ Complément à cette expertise

Pour compléter l'expertise régionale, dans certains cas, une consultation des activités des établissements a été réalisée sur internet.

Par ailleurs, en cas de doute, le nom de la raison sociale a permis de faire basculer dans la filière des établissements où figuraient les mots "bois", "forêt" ou l'un de leurs dérivés. À l'inverse, si dans la raison sociale figuraient, par exemple, seulement les mots "ciment" ou "PVC", l'établissement a été supprimé de la filière.

## ■ Quelques limites à cette expertise

1 - Les experts consultés l'ont été courant 2013 alors que les données de l'étude portent sur des établissements actifs au 31 décembre 2010. Entre 2010 et 2013, de nouveaux établissements ont pu apparaître ou disparaître, le nombre de salariés a pu varier.

2 - L'ajout d'établissements dans la filière nécessite de connaître leur numéro d'immatriculation au répertoire Sirene. Dans les quelques cas où la raison sociale est peu précise ou inexacte, certains établissements n'ont pu être "sirétisés" et ont donc été exclus du champ de la filière.

3 - Selon les segments, l'approximation est plus ou moins grande, en fonction de la logique de construction et de l'attribution du code APE.

Un établissement lors de sa création se voit attribuer un code APE. Quand son activité évolue au cours du temps, l'établissement ne fait pas systématiquement la démarche afin de modifier ce code.

4 - L'expertise a parfois été faible, incomplète et/ou difficile à réaliser. Par exemple, il n'a pas été possible d'obtenir les informations sur les transporteurs de bois de Gironde et des Pyrénées-Atlantiques.

5 - Il n'est pas possible de partager un établissement selon les produits fabriqués. Un établissement fait donc entièrement partie de la filière bois ou en est complètement exclu. Ainsi un établissement fabriquant des meubles en bois mais également dans d'autres matériaux pourra être inclus dans la filière bois. Seule une enquête précise pourrait permettre de ventiler les activités relevant uniquement de la filière bois.

## ■ Estimation des non-salariés

Le nombre de non-salariés (environ 9 000) a été estimé sur la base des établissements sans salarié relevant des catégories juridiques suivantes : artisan, commerçant, profession libérale, exploitant agricole, agent commercial, SARL unipersonnelle, société à responsabilité limitée, société par actions simplifiée, société créée de fait entre personnes physiques.

Ces non-salariés ont pu être ventilés dans les différents segments de la filière.

En revanche, il n'est pas possible de connaître le profil de ces non-salariés. Certains d'entre eux peuvent exercer cette activité comme auto-entrepreneur et/ou comme activité complémentaire à un autre emploi salarié ou non salarié.

## ■ Filière d'accompagnement

Il s'agit des établissements de formation, de recherche, et de différents organismes professionnels. Ces établissements constituent un appui pour la filière bois et contribuent à la faire connaître, la développer et la soutenir.

L'Aquitaine dispose d'un important dispositif de formations forestières et du travail du bois, du niveau CAP à celui d'ingénieur voire de doctorat. Ainsi les campus de Bordeaux, Bazas, Mont-de-Marsan, Dax, Aire-sur-l'Adour et Pau proposent toute une palette de formations aux métiers liés à la filière. On trouve là aussi des établissements d'enseignement spécialisés (par exemple le lycée Haroun Tazieff à Saint-Paul-lès-Dax, le lycée des métiers à Blanquefort,...).

Parallèlement, la recherche est très développée avec les instituts Inra et FCBA en lien avec la sylviculture et l'industrie du bois au sein du seul pôle compétitivité français consacré au bois, Xylofutur.

Il est à noter que ces secteurs de la formation et de la recherche créent et créeront de nouveaux emplois de haute qualification.

Les syndicats et organismes professionnels sont nombreux en Aquitaine (ETFaq - entrepreneurs de travaux forestiers d'Aquitaine -, Fiba - fédération des industries du bois d'Aquitaine -, UIRPM - union des industries régionales de pin maritime -, CRPF - centre régional de la propriété forestière -,...). Ils visent à développer, faire connaître et défendre la filière bois.

Pour définir cette filière d'accompagnement, l'étude s'est appuyée plus particulièrement sur l'expertise de Cap métiers, de Xylofutur, de la Fiba (fédération des industries du bois en Aquitaine), du FCBA (forêt cellulose bois - construction ameublement), de l'IBC (ingénierie bois construction).

Au total, en Aquitaine, ces activités dites d'accompagnement de la filière emploient 3 600 salariés au 31 décembre 2010, répartis dans 160 établissements.

## ■ Segment "commerce et transport intrafiliale"

Le segment "commerce et transport intrafiliale" comprend les activités d'intermédiaires du commerce en bois, de commerce de gros en bois, le transport routier de bois.

Les transporteurs bois des départements de Dordogne, des Landes et du Lot-et-Garonne ont fourni une liste d'établissements concernés plus particulièrement par le transport du bois.

Ainsi, on comptabilise pour ce segment 534 établissements et 4 389 salariés.

## ■ Rural - urbain

La distinction urbain / rural adoptée dans l'étude utilise le zonage en unités urbaines 2010 de l'Insee. Sont considérées comme urbaines les communes ou ensemble de communes qui comportent sur leur territoire une zone bâtie d'au moins 2 000 habitants où aucune habitation n'est séparée de la plus proche de plus de 200 mètres. En outre, chaque commune concernée possède plus de la moitié de sa population dans cette zone bâtie. Les communes qui ne sont pas urbaines sont dites rurales.

## Sources

La liste des établissements a été extraite du fichier connaissance localisée de l'appareil productif (Clap 2010) sur la base du code d'activité et complétée par les résultats de l'enquête annuelle de production (EAP 2010) de l'Insee et des enquêtes de branche 2010 du service de la statistique et de la prospective (SSP) du ministère de l'Agriculture. Les informations ont ensuite été complétées par les données issues des déclarations annuelles de données sociales (DADS 2010) et les données financières issues du dispositif Esane 2010 de l'Insee.

## Bibliographie

### La filière forêt-bois en Aquitaine

Dossier Draaf Aquitaine - mars 2011

### Des propriétaires attachés à leur forêt

Agreste Aquitaine - Analyses et résultats - numéro 52 - juin 2012

### La forêt et les industries du bois

Agreste GraphAgri Bois - édition 2013

### Analyse prospective de la ressource forestière et des disponibilités en bois de la région Aquitaine à l'horizon 2025 : Équilibre offre/demande en bois en Aquitaine de 2012 à 2025

Note de synthèse écrite en collaboration FCBA, IGN, INRA, CRPF - juin 2013

## Éléments statistiques des 5 segments structurant la filière forêt-bois

Sylviculture et exploitation forestière. . . . .	17
Sciage et travail du bois . . . . .	18
Industrie du papier et du carton. . . . .	19
Fabrication de meubles . . . . .	20
Bois construction. . . . .	21



## Segment sylviculture et exploitation forestière

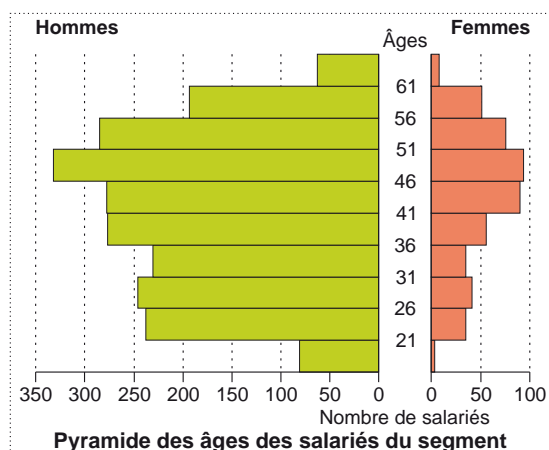
Données issues des sources : Clap 2010, DADS 2010, Esane 2010  
Traitements Insee

Emploi du segment	Nombre	Part du segment dans la filière	%
Effectif salarié . . . . .	2 532	Emploi total . . . . .	19,2
Estimation des non-salariés . . . . .	4 768	Emploi salarié . . . . .	8,7
Estimation de l'emploi total . . . . .	7 300		

Nombre d'établissements . . . . .	6 149
Part du segment dans la filière en nombre d'établissements (%) . . . . .	46,6
Nombre moyen de salariés par :	
Établissement dans le segment . . . . .	0,4
Établissement de la filière en Aquitaine . . . . .	2,2
Établissement industriel de la région . . . . .	///

/// Absence de résultat due à la nature des choses

Part de l'emploi total dans une commune rurale . . . . .	%
Emploi total du segment . . . . .	64,0
Emploi total de l'ensemble de la filière . . . . .	44,1



Taux de féminisation . . . . .	%
Salariés du segment . . . . .	18,0
Salariés de l'ensemble de la filière . . . . .	14,5

Répartition selon la taille des établissements (%)	0 salarié	1 à 9 salariés	10 à 49 salariés	50 à 249 salariés	250 à 499 salariés	500 salariés et plus	Total
Établissements du segment . . . . .	93,2	5,9	0,8	0,1	0,0	0,0	100,0
Établissements de l'ensemble de la filière . . . . .	75,7	19,7	4,0	0,6	0,1	0,0	100,0

### Répartition des postes et salaire horaire net moyen par catégorie socioprofessionnelle

Catégorie socioprofessionnelle	Segment			Salaire horaire net moyen (euros)	
	Nombre de postes	Part (%)	Ensemble de la filière (%)	Segment	Ensemble de la filière
Artisans . . . . .	41	1,5	1,4	18,1	19,9
Cadres, ingénieurs et assimilés . . . . .	153	5,6	5,7	24,4	24,7
Professions intermédiaires . . . . .	483	17,8	8,4	14,2	8,7
Employés . . . . .	336	12,4	26,5	8,3	8,4
Ouvriers non qualifiés . . . . .	1 510	55,5	45,9	7,7	10,4
Ouvriers qualifiés . . . . .	196	7,2	12,1	8,5	14,7
Ensemble . . . . .	2 719	100,0	100,0	14,2	15,0

### Établissements et effectif salarié du segment par zone d'emploi

Zone d'emploi	Établissements		Effectif salarié	
	Nombre	%	Nombre	%
Agen . . . . .	164	2,7	17	0,7
Bayonne . . . . .	79	1,3	63	2,5
Bergerac . . . . .	130	2,1	394	15,6
Bordeaux . . . . .	1 524	24,8	601	23,7
Dax . . . . .	808	13,1	165	6,5
La Teste-de-Buch . . . . .	1 014	16,5	264	10,4
Libourne . . . . .	119	1,9	24	0,9
Marmande . . . . .	247	4,0	148	5,8
Mont-de-Marsan (partie Aquitaine) . . . . .	907	14,8	430	17,0
Oloron-Sainte-Marie . . . . .	28	0,5	3	0,1
Pau . . . . .	86	1,4	104	4,1
Pauillac . . . . .	296	4,8	90	3,6
Périgueux . . . . .	567	9,2	184	7,3
Sarlat-la-Canéda . . . . .	123	2,0	38	1,5
Villeneuve-sur-Lot . . . . .	57	0,9	7	0,3
Ensemble . . . . .	6 149	100,0	2 532	100,0

### Établissements et effectif salarié du segment par massif

Massif	Établissements		Effectif salarié	
	Nombre	%	Nombre	%
Adour-Pyrénées . . . . .	317	5,2	178	7,0
Dordogne-Garonne . . . . .	1 455	23,7	913	36,1
Landes de Gascogne . . . . .	4 377	71,2	1 441	56,9
Ensemble . . . . .	6 149	100,0	2 532	100,0

### Quelques indicateurs économiques du segment

	Aquitaine	France
	Segment	Ensemble de la filière
Productivité apparente <sup>1</sup> . . . . .	137	75
Taux d'excédent brut d'exploitation <sup>2</sup> (%) . . . . .	10,1	7,0
Taux d'exportation (%) . . . . .	10,5	23,4
Indicateur de concentration <sup>3</sup> (%) . . . . .	20,1	7,1

<sup>1</sup> Valeur ajoutée / Effectifs (en milliers d'euros par salarié)

<sup>2</sup> Excédent brut d'exploitation / Chiffre d'affaires x 100

<sup>3</sup> Part des effectifs salariés des quatre plus gros employeurs

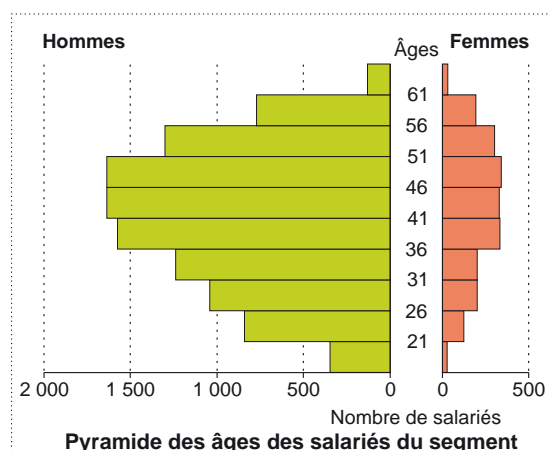
## Segment sciage et travail du bois

Données issues des sources : Clap 2010, DADS 2010, Esane 2010  
Traitements Insee

Emploi du segment	Nombre	Part du segment dans la filière	%
Effectif salarié . . . . .	11 209	Emploi total . . . . .	30,8
Estimation des non-salariés . . . . .	509	Emploi salarié . . . . .	38,7
Estimation de l'emploi total . . . . .	11 718		

Nombre d'établissements . . . . .	1 128
Part du segment dans la filière en nombre d'établissements (%) . . . . .	8,5
Nombre moyen de salariés par :	
Établissement dans le segment . . . . .	9,9
Établissement de la filière en Aquitaine . . . . .	2,2
Établissement industriel de la région . . . . .	8,1

Part de l'emploi total dans une commune rurale	%
Emploi total du segment . . . . .	52,0
Emploi total de l'ensemble de la filière . . . . .	44,1



Taux de féminisation	%
Salariés du segment . . . . .	16,6
Salariés de l'ensemble de la filière . . . . .	14,5

Répartition selon la taille des établissements (%)	0 salarié	1 à 9 salariés	10 à 49 salariés	50 à 249 salariés	250 à 499 salariés	500 salariés et plus	Total
Établissements du segment . . . . .	46,8	31,6	17,0	4,3	0,4	0,0	100,0
Établissements de l'ensemble de la filière . . . . .	75,7	19,7	4,0	0,6	0,1	0,0	100,0

### Répartition des postes et salaire horaire net moyen par catégorie socioprofessionnelle

Catégorie socioprofessionnelle	Segment		Ensemble de la filière (%)	Salaire horaire net moyen (euros)	
	Nombre de postes	Part (%)		Segment	Ensemble de la filière
Artisans . . . . .	170	1,3	1,4	19,2	19,9
Cadres, ingénieurs et assimilés . . . . .	895	7,1	5,7	20,4	24,7
Professions intermédiaires . . . . .	1 594	12,6	8,4	18,0	8,7
Employés . . . . .	1 035	8,2	26,5	10,0	8,4
Ouvriers non qualifiés . . . . .	4 456	35,3	45,9	8,9	10,4
Ouvriers qualifiés . . . . .	4 470	35,4	12,1	9,8	14,7
Ensemble . . . . .	12 620	100,0	100,0	15,0	15,0

### Établissements et effectif salarié du segment par zone d'emploi

Zone d'emploi	Établissements		Effectif salarié	
	Nombre	%	Nombre	%
Agen . . . . .	47	4,2	587	5,2
Bayonne . . . . .	71	6,3	206	1,8
Bergerac . . . . .	41	3,6	771	6,9
Bordeaux . . . . .	313	27,7	2 239	20,0
Dax . . . . .	97	8,6	2 269	20,2
La Teste-de-Buch . . . . .	69	6,1	1 137	10,1
Libourne . . . . .	46	4,1	554	4,9
Marmande . . . . .	39	3,5	921	8,2
Mont-de-Marsan (partie Aquitaine) . . . . .	61	5,4	603	5,4
Oloron-Sainte-Marie . . . . .	15	1,3	75	0,7
Pau . . . . .	73	6,5	438	3,9
Pauillac . . . . .	30	2,7	70	0,6
Périgueux . . . . .	147	13,0	567	5,1
Sarlat-la-Canéda . . . . .	38	3,4	144	1,3
Villeneuve-sur-Lot . . . . .	41	3,6	628	5,6
Ensemble . . . . .	1 128	100,0	11 209	100,0

### Établissements et effectif salarié du segment par massif

Massif	Établissements		Effectif salarié	
	Nombre	%	Nombre	%
Adour-Pyrénées . . . . .	192	17,0	919	8,2
Dordogne-Garonne . . . . .	572	50,7	4 997	44,6
Landes de Gascogne . . . . .	364	32,3	5 293	47,2
Ensemble . . . . .	1 128	100,0	11 209	100,0

### Quelques indicateurs économiques du segment

	Aquitaine	France
	Segment	Ensemble de la filière
Productivité apparente <sup>1</sup> . . . . .	67	75
Taux d'excédent brut d'exploitation <sup>2</sup> (%) . . . . .	6,1	7,0
Taux d'exportation (%) . . . . .	23,3	23,4
Indicateur de concentration <sup>3</sup> (%) . . . . .	13,7	7,1

<sup>1</sup> Valeur ajoutée / Effectifs (en milliers d'euros par salarié)

<sup>2</sup> Excédent brut d'exploitation / Chiffre d'affaires x 100

<sup>3</sup> Part des effectifs salariés des quatre plus gros employeurs

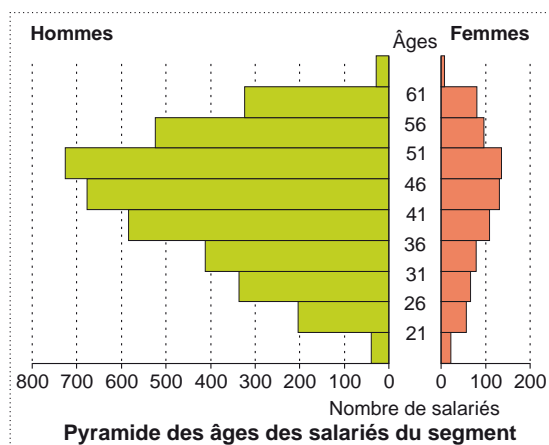
## Segment industrie du papier et du carton

Données issues des sources : Clap 2010, DADS 2010, Esane 2010  
Traitements Insee

Emploi du segment	Nombre	Part du segment dans la filière	%
Effectif salarié . . . . .	4 165	Emploi total . . . . .	11,0
Estimation des non-salariés . . . . .	35	Emploi salarié . . . . .	14,4
Estimation de l'emploi total . . . . .	4 200		

Nombre d'établissements . . . . .	116
Part du segment dans la filière en nombre d'établissements (%) . . . . .	0,9
Nombre moyen de salariés par :	
Établissement dans le segment . . . . .	35,9
Établissement de la filière en Aquitaine . . . . .	2,2
Établissement industriel de la région . . . . .	8,1

Part de l'emploi total dans une commune rurale . . . . .	%
Emploi total du segment . . . . .	9,5
Emploi total de l'ensemble de la filière . . . . .	44,1



Taux de féminisation . . . . .	%
Salariés du segment . . . . .	16,8
Salariés de l'ensemble de la filière . . . . .	14,5

Répartition selon la taille des établissements (%)	0 salarié	1 à 9 salariés	10 à 49 salariés	50 à 249 salariés	250 à 499 salariés	500 salariés et plus	Total
Établissements du segment . . . . .	34,5	26,7	27,6	6,9	3,4	0,0	100,0
Établissements de l'ensemble de la filière . . . . .	75,7	19,7	4,0	0,6	0,1	0,0	100,0

### Répartition des postes et salaire horaire net moyen par catégorie socioprofessionnelle

Catégorie socioprofessionnelle	Segment		Ensemble de la filière (%)	Salaire horaire net moyen (euros)	
	Nombre de postes	Part (%)		Segment	Ensemble de la filière
Artisans . . . . .	17	0,4	1,4	30,4	19,9
Cadres, ingénieurs et assimilés . . . . .	470	10,1	5,7	32,5	24,7
Professions intermédiaires . . . . .	911	19,7	8,4	16,0	8,7
Employés . . . . .	321	6,9	26,5	9,4	8,4
Ouvriers non qualifiés . . . . .	377	8,1	45,9	7,4	10,4
Ouvriers qualifiés . . . . .	2 537	54,8	12,1	11,3	14,7
Ensemble . . . . .	4 633	100,0	100,0	16,0	15,0

### Établissements et effectif salarié du segment par zone d'emploi

Zone d'emploi	Établissements		Effectif salarié	
	Nombre	%	Nombre	%
Agen . . . . .	5	4,3	49	1,2
Bayonne . . . . .	9	7,8	54	1,3
Bergerac . . . . .	6	5,2	272	6,5
Bordeaux . . . . .	51	44,0	852	20,5
Dax . . . . .	6	5,2	572	13,7
La Teste-de-Buch . . . . .	5	4,3	1 186	28,5
Libourne . . . . .	11	9,5	376	9,0
Marmande . . . . .	5	4,3	12	0,3
Mont-de-Marsan (partie Aquitaine) . . . . .	1	0,9	0	0,0
Oloron-Sainte-Marie . . . . .	1	0,9	0	0,0
Pau . . . . .	10	8,6	38	0,9
Pauillac . . . . .	0	0,0	0	0,0
Périgueux . . . . .	3	2,6	730	17,5
Sarlat-la-Canéda . . . . .	0	0,0	0	0,0
Villeneuve-sur-Lot . . . . .	3	2,6	24	0,6
Ensemble . . . . .	116	100,0	4 165	100,0

### Établissements et effectif salarié du segment par massif

Massif	Établissements		Effectif salarié	
	Nombre	%	Nombre	%
Adour-Pyrénées . . . . .	24	20,7	370	8,9
Dordogne-Garonne . . . . .	57	49,1	1 766	42,4
Landes de Gascogne . . . . .	35	30,2	2 029	48,7
Ensemble . . . . .	116	100,0	4 165	100,0

### Quelques indicateurs économiques du segment

	Aquitaine	France
	Segment	Ensemble de la filière
Productivité apparente <sup>1</sup> . . . . .	100	75
Taux d'excédent brut d'exploitation <sup>2</sup> (%) . . . . .	8,4	7,0
Taux d'exportation (%) . . . . .	56,8	23,4
Indicateur de concentration <sup>3</sup> (%) . . . . .	45,2	7,1

<sup>1</sup> Valeur ajoutée / Effectifs (en milliers d'euros par salarié)

<sup>2</sup> Excédent brut d'exploitation / Chiffre d'affaires x 100

<sup>3</sup> Part des effectifs salariés des quatre plus gros employeurs

## Segment fabrication de meubles

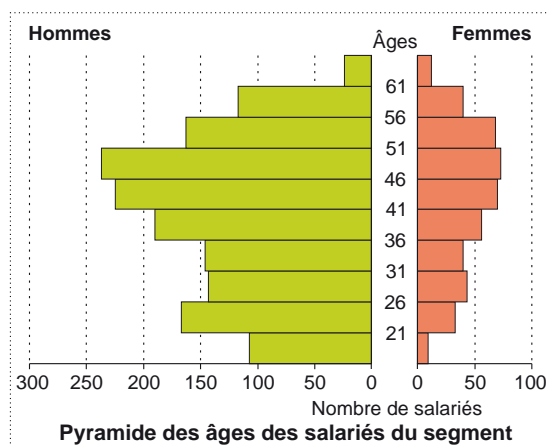
Données issues des sources : Clap 2010, DADS 2010, Esane 2010  
Traitements Insee

Emploi du segment	Nombre	Part du segment dans la filière	%
Effectif salarié . . . . .	1 716	Emploi total . . . . .	6,5
Estimation des non-salariés . . . . .	771	Emploi salarié . . . . .	5,9
Estimation de l'emploi total . . . . .	2 487		

Nombre d'établissements . . . . .	1 004
Part du segment dans la filière en nombre d'établissements (%) . . . . .	7,6
Nombre moyen de salariés par :	
Établissement dans le segment . . . . .	1,7
Établissement de la filière en Aquitaine . . . . .	2,2
Établissement industriel de la région . . . . .	///

/// Absence de résultat due à la nature des choses

Part de l'emploi total dans une commune rurale . . . . .	%
Emploi total du segment . . . . .	25,1
Emploi total de l'ensemble de la filière . . . . .	44,1



Taux de féminisation . . . . .	%
Salariés du segment . . . . .	22,6
Salariés de l'ensemble de la filière . . . . .	14,5

Répartition selon la taille des établissements (%)	0 salarié	1 à 9 salariés	10 à 49 salariés	50 à 249 salariés	250 à 499 salariés	500 salariés et plus	Total
Établissements du segment . . . . .	77,1	19,3	3,0	0,6	0,0	0,0	100,0
Établissements de l'ensemble de la filière . . . . .	75,7	19,7	4,0	0,6	0,1	0,0	100,0

### Répartition des postes et salaire horaire net moyen par catégorie socioprofessionnelle

Catégorie socioprofessionnelle	Segment		Ensemble de la filière (%)	Salaire horaire net moyen (euros)	
	Nombre de postes	Part (%)		Segment	Ensemble de la filière
Artisans . . . . .	50	2,5	1,4	17,0	19,9
Cadres, ingénieurs et assimilés . . . . .	104	5,3	5,7	21,7	24,7
Professions intermédiaires . . . . .	223	11,4	8,4	10,5	8,7
Employés . . . . .	266	13,6	26,5	8,2	8,4
Ouvriers non qualifiés . . . . .	523	26,6	45,9	7,2	10,4
Ouvriers qualifiés . . . . .	797	40,6	12,1	8,9	14,7
Ensemble . . . . .	1 963	100,0	100,0	11,5	15,0

### Établissements et effectif salarié du segment par zone d'emploi

Zone d'emploi	Établissements		Effectif salarié	
	Nombre	%	Nombre	%
Agen . . . . .	36	3,6	60	3,5
Bayonne . . . . .	151	15,0	414	24,1
Bergerac . . . . .	51	5,1	54	3,1
Bordeaux . . . . .	262	26,1	401	23,4
Dax . . . . .	56	5,6	67	3,9
La Teste-de-Buch . . . . .	37	3,7	26	1,5
Libourne . . . . .	25	2,5	11	0,6
Marmande . . . . .	28	2,8	83	4,8
Mont-de-Marsan (partie Aquitaine) . . . . .	39	3,9	223	13,0
Oloron-Sainte-Marie . . . . .	25	2,5	27	1,6
Pau . . . . .	108	10,8	76	4,4
Pauillac . . . . .	5	0,5	5	0,3
Périgueux . . . . .	113	11,3	217	12,6
Sarlat-la-Canéda . . . . .	35	3,5	43	2,5
Villeneuve-sur-Lot . . . . .	33	3,3	9	0,5
Ensemble . . . . .	1 004	100,0	1 716	100,0

### Établissements et effectif salarié du segment par massif

Massif	Établissements		Effectif salarié	
	Nombre	%	Nombre	%
Adour-Pyrénées . . . . .	322	32,1	718	41,8
Dordogne-Garonne . . . . .	510	50,8	789	46,0
Landes de Gascogne . . . . .	172	17,1	209	12,2
Ensemble . . . . .	1 004	100,0	1 716	100,0

### Quelques indicateurs économiques du segment

	Aquitaine	France
	Segment	Ensemble de la filière
Productivité apparente <sup>1</sup> . . . . .	57	75
Taux d'excédent brut d'exploitation <sup>2</sup> (%) . . . . .	4,8	7,0
Taux d'exportation (%) . . . . .	5,3	23,4
Indicateur de concentration <sup>3</sup> (%) . . . . .	29,2	7,1

<sup>1</sup> Valeur ajoutée / Effectifs (en milliers d'euros par salarié)

<sup>2</sup> Excédent brut d'exploitation / Chiffre d'affaires x 100

<sup>3</sup> Part des effectifs salariés des quatre plus gros employeurs

## Segment bois construction

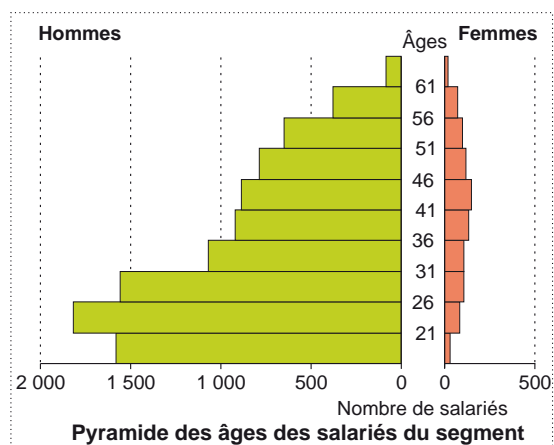
Données issues des sources : Clap 2010, DADS 2010, Esane 2010  
Traitements Insee

Emploi du segment	Nombre	Part du segment dans la filière	%
Effectif salarié . . . . .	8 359	Emploi total . . . . .	29,5
Estimation des non-salariés . . . . .	2 880	Emploi salarié . . . . .	28,8
Estimation de l'emploi total . . . . .	11 239		

Nombre d'établissements . . . . .	4 703
Part du segment dans la filière en nombre d'établissements (%) . . . . .	35,5
Nombre moyen de salariés par :	
Établissement dans le segment . . . . .	1,8
Établissement de la filière en Aquitaine . . . . .	2,2
Établissement industriel de la région . . . . .	///

/// Absence de résultat due à la nature des choses

Part de l'emploi total dans une commune rurale . . . . .	%
Emploi total du segment . . . . .	40,5
Emploi total de l'ensemble de la filière . . . . .	44,1



Taux de féminisation . . . . .	%
Salariés du segment . . . . .	8,6
Salariés de l'ensemble de la filière . . . . .	14,5

Répartition selon la taille des établissements (%)	0 salarié	1 à 9 salariés	10 à 49 salariés	50 à 249 salariés	250 à 499 salariés	500 salariés et plus	Total
Établissements du segment . . . . .	61,4	34,4	4,1	0,1	0,0	0,0	100,0
Établissements de l'ensemble de la filière . . . . .	75,7	19,7	4,0	0,6	0,1	0,0	100,0

### Répartition des postes et salaire horaire net moyen par catégorie socioprofessionnelle

Catégorie socioprofessionnelle	Segment		Ensemble de la filière (%)	Salaire horaire net moyen (euros)	
	Nombre de postes	Part (%)		Segment	Ensemble de la filière
Artisans . . . . .	164	1,5	1,4	18,2	19,9
Cadres, ingénieurs et assimilés . . . . .	186	1,7	5,7	20,4	24,7
Professions intermédiaires . . . . .	653	6,1	8,4	12,0	8,7
Employés . . . . .	768	7,2	26,5	8,4	8,4
Ouvriers non qualifiés . . . . .	8 692	81,6	45,9	7,3	10,4
Ouvriers qualifiés . . . . .	184	1,7	12,1	10,6	14,7
Ensemble . . . . .	10 647	100,0	100,0	11,9	15,0

### Établissements et effectif salarié du segment par zone d'emploi

Zone d'emploi	Établissements		Effectif salarié	
	Nombre	%	Nombre	%
Agen . . . . .	211	4,5	369	4,4
Bayonne . . . . .	579	12,3	1 108	13,3
Bergerac . . . . .	157	3,3	206	2,5
Bordeaux . . . . .	1 426	30,3	2 496	29,9
Dax . . . . .	316	6,7	620	7,4
La Teste-de-Buch . . . . .	244	5,2	293	3,5
Libourne . . . . .	181	3,8	328	3,9
Marmande . . . . .	137	2,9	337	4,0
Mont-de-Marsan (partie Aquitaine) . . . . .	174	3,7	466	5,6
Oloron-Sainte-Marie . . . . .	88	1,9	175	2,1
Pau . . . . .	448	9,5	709	8,5
Pauillac . . . . .	58	1,2	77	0,9
Périgueux . . . . .	354	7,5	757	9,1
Sarlat-la-Canéda . . . . .	119	2,5	159	1,9
Villeneuve-sur-Lot . . . . .	211	4,5	259	3,1
Ensemble . . . . .	4 703	100,0	8 359	100,0

### Établissements et effectif salarié du segment par massif

Massif	Établissements		Effectif salarié	
	Nombre	%	Nombre	%
Adour-Pyrénées . . . . .	1 254	26,7	2 323	27,8
Dordogne-Garonne . . . . .	2 256	48,0	3 799	45,4
Landes de Gascogne . . . . .	1 193	25,4	2 237	26,8
Ensemble . . . . .	4 703	100,0	8 359	100,0

### Quelques indicateurs économiques du segment

	Aquitaine	France
	Segment	Ensemble de la filière
Productivité apparente <sup>1</sup> . . . . .	73	75
Taux d'excédent brut d'exploitation <sup>2</sup> (%) . . . . .	8,7	7,0
Taux d'exportation (%) . . . . .	0,4	23,4
Indicateur de concentration <sup>3</sup> (%) . . . . .	2,9	7,1

<sup>1</sup> Valeur ajoutée / Effectifs (en milliers d'euros par salarié)

<sup>2</sup> Excédent brut d'exploitation / Chiffre d'affaires x 100

<sup>3</sup> Part des effectifs salariés des quatre plus gros employeurs