

Conjoncture Tourisme - EFH Martinique - Décembre 2013

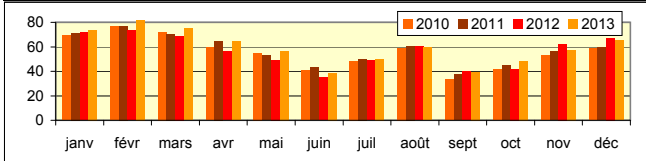
L'enquête fréquentation hôtelière est réalisée chaque mois auprès de l'ensemble des hôtels homologués de la région. Cette enquête est le fruit d'un partenariat entre l'INSEE et la Direction Générale de la compétitivité, de l'industrie et des services pour suivre l'évolution de la fréquentation hôtelière et la part des touristes étrangers.

Décembre 2013 : Haute saison pour l'hôtellerie homologuée de Martinique

En décembre 2013, la fréquentation des hôtels homologués de Martinique s'améliore. Comparée à l'année précédente, la clientèle est venue moins nombreuse mais est restée plus longtemps (+ 0,5 jour). Le nombre des nuitées progresse ainsi de plus de 7 % (+ 9 000 nuitées) atteignant son meilleur résultat depuis cinq ans et ce, en dépit d'une légère diminution du taux d'occupation (- 2 points).

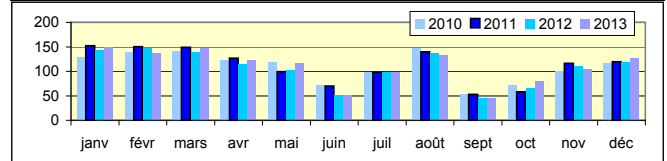
Taux d'occupation (en %)

	janv	févr	mars	avr	mai	juin	juil	août	sept	oct	nov	déc
2009	74	54	47	59	57	42	48	60	36	44	49	58
2010	69	77	72	60	55	41	48	59	33	42	53	59
2011	71	77	71	65	53	43	50	61	37	45	56	59
2012	72	73	69	56	49	35	49	60	40	42	62	67
2013	74	82	75	64	57	39	50	60	39	48	57	65



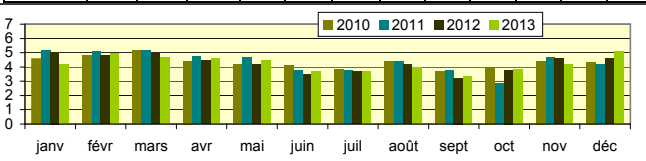
Nombre de nuitées (en milliers)

	janv	févr	mars	avr	mai	juin	juil	août	sept	oct	nov	déc
2009	192	143	131	137	123	91	103	144	40	79	110	125
2010	129	139	141	124	117	71	98	146	54	71	100	117
2011	152	150	149	126	100	70	98	140	53	58	116	120
2012	144	147	140	114	102	50	99	136	46	65	110	119
2013	149	138	148	122	116	51	99	133	45	79	104	128



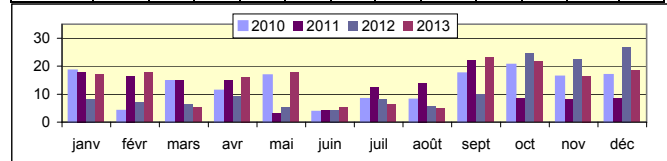
Durée moyenne du séjour (en jours)

	janv	févr	mars	avr	mai	juin	juil	août	sept	oct	nov	déc
2009	5,3	6,2	5,9	4,6	4,1	4,2	3,8	4,3	3,1	3,8	4,5	4,6
2010	4,6	4,8	5,1	4,4	4,2	4,1	3,8	4,4	3,7	3,9	4,4	4,3
2011	5,1	5,1	5,1	4,7	4,6	3,7	3,8	4,4	3,8	2,8	4,7	4,2
2012	5,1	4,8	4,9	4,5	4,2	3,5	3,7	4,2	3,2	3,8	4,6	4,6
2013	4,2	5,0	4,7	4,6	4,5	3,7	3,7	4,0	3,4	3,8	4,1	5,1



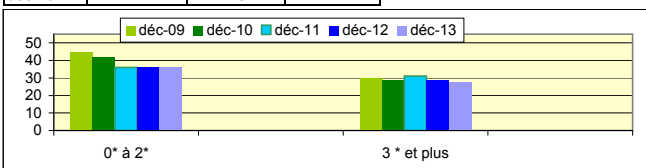
Part des nuitées étrangères (en %)

	janv	févr	mars	avr	mai	juin	juil	août	sept	oct	nov	déc
2009	8	31	28	12	16	9	12	7	4	11	12	14
2010	19	4	15	11	17	4	8	8	18	21	16	17
2011	18	17	15	15	3	4	13	14	22	8	8	8
2012	8	7	6	9	5	4	8	5	10	25	22	27
2013	17	18	5	16	18	5	6	5	23	22	17	18



Nombre d'hôtels ouverts selon le nombre d'étoiles *

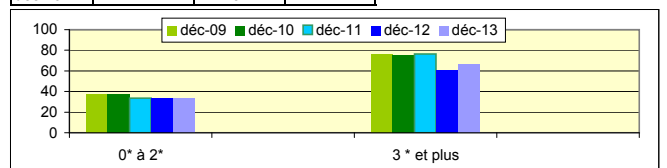
	0* à 2*	3* et plus	Total
déc-09	45	30	75
déc-10	42	29	71
déc-11	36	31	67
déc-12	36	29	65
déc-13	36	28	64



* Les hôtels fermés durant la période sortent du champ de l'enquête

Nombre mensuel des chambres offertes (milliers)

	0* à 2*	3* et plus	Total
déc-09	37	76	113
déc-10	37	75	112
déc-11	34	77	111
déc-12	34	61	95
déc-13	34	67	101



* Les hôtels fermés durant la période sortent du champ de l'enquête

]