

# Informations Rapides

ISSN 0151-1475

16 juin 2008 - n° 169

©INSEE 2008

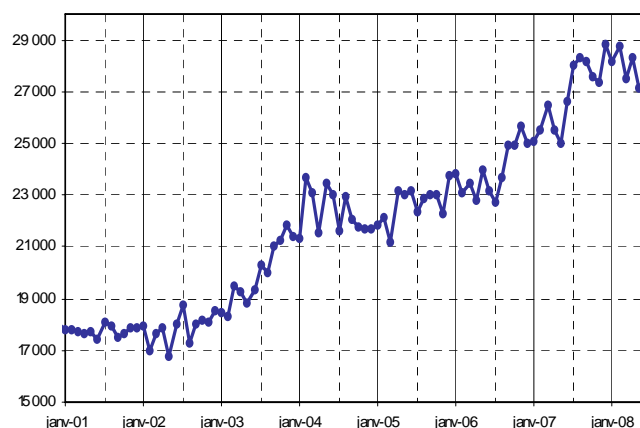
## ■ Créations d'entreprises – Mai 2008

Thème « Résultats et démographie des entreprises »

En mai 2008, le nombre de créations d'entreprises est en baisse par rapport au mois d'avril 2008 (-4,2 % en données corrigées des variations saisonnières et du nombre de jours ouvrables).

Le nombre cumulé de créations des mois de mars, avril et mai 2008 est en hausse (+ 5,8 %) par rapport aux mêmes mois un an auparavant. Les secteurs qui contribuent le plus à cette hausse sont les services aux entreprises, les services aux particuliers et l'éducation-santé-action sociale.

Créations d'entreprises – Données CVS-CJO\*



\* données corrigées des variations saisonnières et des jours ouvrables.  
N. B. : la série des créations CVS-CJO "Ensemble" a été calculée comme la somme des séries CVS-CJO des créations des différentes activités.

	Créations d'entreprises (Données CVS-CJO)					Créations d'entreprises (Données brutes)			
	Janv. 08	Fév. 08	Mars 08	Avril 08	Mai 08	Glissement (en %) du cumul sur *		Cumul sur 12 mois	Cumul des 12 mois précédents
						3 mois	12 mois		
<b>Ensemble</b>	<b>28 188</b>	<b>28 781</b>	<b>27 491</b>	<b>28 340</b>	<b>27 154</b>	<b>5,8</b>	<b>12,0</b>	<b>334 000</b>	<b>298 123</b>
Évolution [m/(m-1)]	-2,3 %	2,1 %	-4,5 %	3,1 %	-4,2 %				
IAA	307	327	250	285	268	-27,4	-0,9	3 928	3 965
Industrie hors IAA	1 155	1 288	1 215	1 170	1 144	0,3	11,8	14 557	13 024
<i>dont biens de consommation</i>	531	530	552	546	527	-1,3	3,8	6 508	6 267
<i>dont biens d'équipement</i>	210	236	212	222	167	-4,8	9,7	2 743	2 500
<i>dont biens intermédiaires</i>	357	395	383	356	358	9,7	21,2	4 451	3 672
Construction	5 051	4 906	4 598	4 738	4 538	1,8	9,7	57 279	52 208
Commerce	6 781	7 068	6 697	6 706	6 488	2,9	11,6	80 800	72 405
Transports	694	651	664	672	677	6,9	15,4	8 012	6 940
Activités financières	398	424	428	429	419	1,0	11,1	5 124	4 611
Immobilier	1 590	1 655	1 632	1 884	1 716	5,9	3,4	20 034	19 368
Services aux entreprises	6 216	6 061	5 876	6 066	5 768	8,7	13,4	71 773	63 290
Services aux particuliers	3 799	4 147	3 802	3 989	3 811	10,1	13,7	45 443	39 951
<i>dont hôtels cafés restaurants</i>	1 604	1 799	1 676	1 710	1 641	13,3	13,6	19 285	16 969
Éducation, santé, action sociale	2 197	2 255	2 331	2 400	2 326	23,0	21,0	27 050	22 361

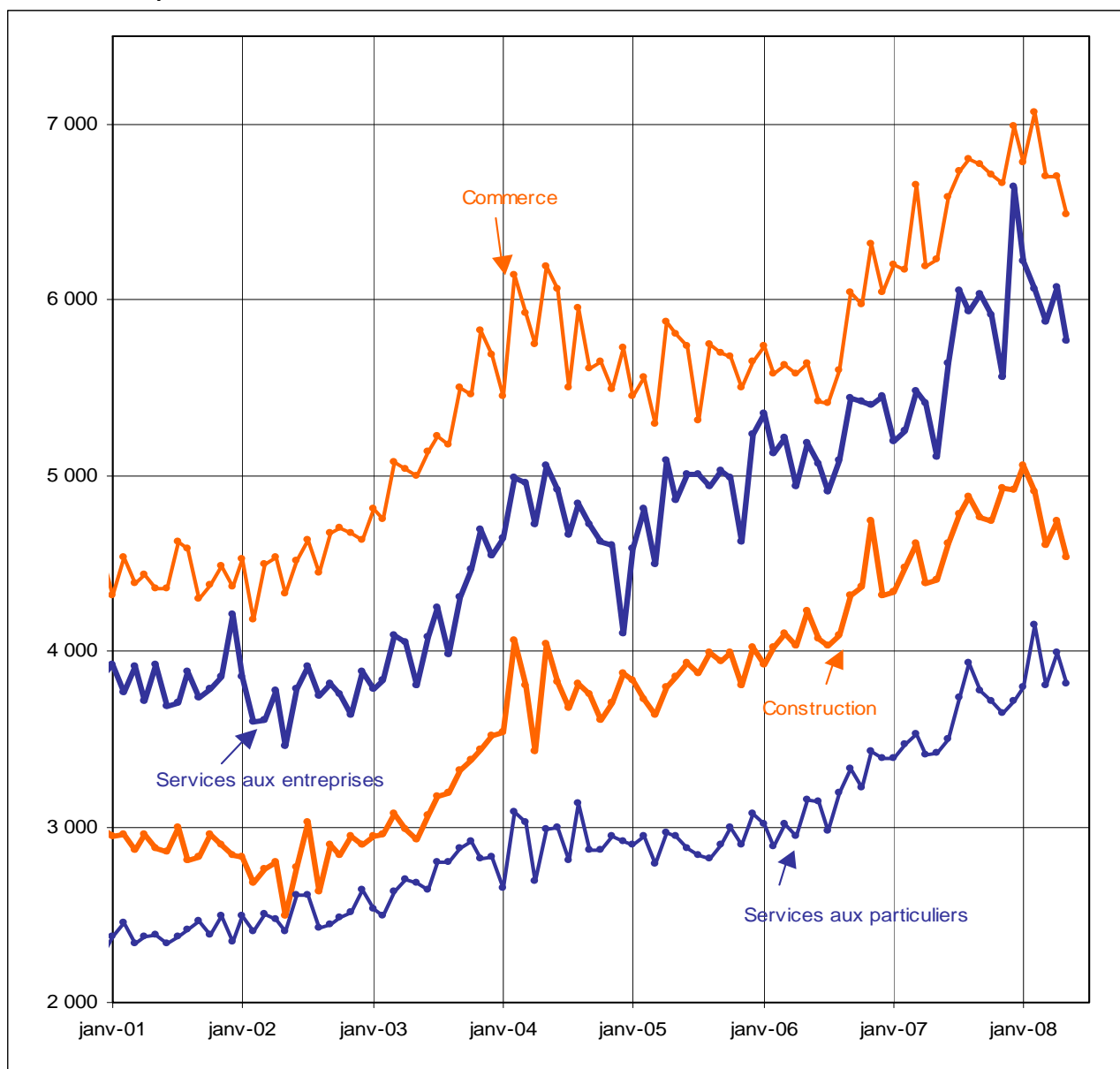
\* Créations d'entreprises durant les 3 ou 12 derniers mois comparées aux mêmes mois un an auparavant.

N. B. : les différentes séries sectorielles présentées dans ce tableau ont été désaisonnalisées indépendamment les unes des autres.

## Nombre de créations dans les quatre secteurs enregistrant le plus de créations mensuelles

	Créations d'entreprises (Données CVS-CJO)								
	Janv. 08	Fév. 08	Mars 08	Avril 08	Mai 08	Évolutions mensuelles (en %)			
	m-4	m-3	m-2	m-1	m	(m-3)/(m-4)	(m-2)/(m-3)	(m-1)/(m-2)	m/(m-1)
Construction	5 051	4 906	4 598	4 738	4 538	-2,9	-6,3	3,0	-4,2
Commerce	6 781	7 068	6 697	6 706	6 488	4,2	-5,3	0,1	-3,2
Services aux entreprises	6 216	6 061	5 876	6 066	5 768	-2,5	-3,1	3,2	-4,9
Services aux particuliers	3 799	4 147	3 802	3 989	3 811	9,2	-8,3	4,9	-4,5

### Créations d'entreprises – Données CVS-CJO



N. B. : les différentes séries sectorielles présentées dans ce tableau et ce graphique ont été désaisonnalisées indépendamment les unes des autres.

## Séries des créations d'entreprises - Données brutes

<b>2007</b>	Janv.	Fév.	Mars	Avril	Mai	Juin	Juillet	Août	Sept.	Oct.	Nov.	Déc.	<b>Total</b>
<b>Ensemble</b>	<b>29 950</b>	<b>27 020</b>	<b>30 323</b>	<b>28 230</b>	<b>24 544</b>	<b>27 116</b>	<b>27 740</b>	<b>21 745</b>	<b>24 852</b>	<b>30 282</b>	<b>23 032</b>	<b>26 644</b>	<b>321 478</b>
IAA	320	326	427	406	347	440	417	310	322	408	306	273	4 302
Industrie hors IAA	1 365	1 170	1 372	1 354	1 029	1 319	1 202	926	1 108	1 354	970	1 155	14 324
<i>dont biens de consommation</i>	658	550	656	593	446	549	525	437	518	633	463	521	6 549
<i>dont biens d'équipement</i>	282	227	233	287	195	277	225	157	213	244	174	249	2 763
<i>dont biens intermédiaires</i>	370	344	423	344	299	432	369	307	325	436	278	283	4 210
Construction	5 397	5 023	5 830	5 243	4 342	4 554	4 232	3 502	4 361	5 269	3 515	4 229	55 497
Commerce	6 729	6 289	7 723	7 329	6 418	7 011	7 034	5 253	5 777	7 388	5 766	5 808	78 525
Transports	719	642	690	694	579	668	756	529	552	609	563	705	7 706
Activités financières	527	427	482	429	367	363	386	316	384	436	384	544	5 045
Immobilier	1 959	1 790	1 773	1 574	1 508	1 663	1 725	1 254	1 386	1 878	1 473	1 822	19 805
Services aux entreprises	6 606	5 908	6 171	5 617	4 866	5 554	5 856	4 405	5 055	6 351	4 988	6 642	68 019
Services aux particuliers	3 802	3 321	3 981	3 885	3 652	3 956	4 056	3 093	3 206	3 838	3 050	3 267	43 107
<i>dont hôtels cafés restaurants</i>	1 481	1 353	1 616	1 763	1 745	1 928	1 924	1 247	1 156	1 398	1 206	1 293	18 110
Éducation, santé, action sociale	2 526	2 124	1 874	1 699	1 436	1 588	2 076	2 157	2 701	2 751	2 017	2 199	25 148

<b>2008</b>	Janv.	Fév.	Mars	Avril	Mai	Juin	Juillet	Août	Sept.	Oct.	Nov.	Déc.
<b>Ensemble</b>	<b>33 793</b>	<b>30 902</b>	<b>29 949</b>	<b>32 696</b>	<b>25 249</b>							
IAA	289	306	266	326	265							
Industrie hors IAA	1 407	1 349	1 323	1 370	1 074							
<i>dont biens de consommation</i>	636	553	570	629	474							
<i>dont biens d'équipement</i>	268	255	244	280	157							
<i>dont biens intermédiaires</i>	424	428	425	393	351							
Construction	6 305	5 615	5 586	5 856	4 255							
Commerce	7 371	7 304	7 427	8 315	6 346							
Transports	849	683	697	784	617							
Activités financières	554	466	469	460	362							
Immobilier	1 909	1 782	1 620	2 002	1 520							
Services aux entreprises	7 930	6 885	6 290	6 602	5 215							
Services aux particuliers	4 267	4 024	4 063	4 773	3 850							
<i>dont hôtels cafés restaurants</i>	1 675	1 652	1 744	2 209	1 853							
Éducation, santé, action sociale	2 912	2 488	2 208	2 208	1 745							

## MÉTHODOLOGIE DES STATISTIQUES DE CRÉATIONS D'ENTREPRISES

**Nomenclature** : dans le souci d'harmoniser les données avec d'autres chiffres fournis par l'Insee, les créations d'entreprises sont diffusées depuis le mois de janvier 2001 dans une nomenclature issue de la nomenclature économique de synthèse (NES). Dans ce document, la nomenclature NAF de référence est la "NAF Rév.1" (révision 1). Une nouvelle nomenclature, dite "NAF Rév.2" (révision 2), est entrée en vigueur le 1<sup>er</sup> janvier 2008. Elle permet de mieux suivre les "Services" et favorise les comparaisons internationales. Durant l'année 2008, le code APE des entreprises créées, enregistré en NAF Rév.2 dans le répertoire, doit être reconverti en NAF Rév.1 pour établir les séries qui continuent d'être publiées en NAF Rév.1 dans cet *Informations Rapides*. À partir de 2009, les résultats publiés seront établis en référence à la NAF rév. 2.

**Champ** : depuis le 1<sup>er</sup> janvier 2007, la statistique de créations d'entreprises concerne l'ensemble des activités marchandes hors agriculture. Les secteurs d'activité agrégés sont définis de la façon suivante :

Secteurs agrégés	Codes NAF rév. 1 correspondants
Industries agroalimentaires	15, 16
Industrie hors IAA	10 à 14 et 17 à 41
<i>dont Industrie des biens de consommation</i>	18, 19, 22, 24.4, 24.5, 29.7, 32.3, 33.4, 33.5, 36
<i>dont Industrie des biens d'équipement</i>	28.1 à 28.3, 29.1 à 29.6, 30, 31.1, 32.2, 33.1 à 33.3, 35
<i>dont Industrie des biens intermédiaires</i>	13, 14, 17, 20, 21, 24.1 à 24.3, 24.6, 24.7, 25 à 27, 28.4 à 28.7, 31.2 à 31.6, 32.1, 37
Construction	45
Commerce	50 à 52
Transports	60 à 63
Activités financières	65 à 67
Immobilier	70
Services aux entreprises	64, 71 à 74, 90
Services aux particuliers	55, 92, 93, 95
<i>dont hôtels, cafés, restaurants</i>	55
Éducation, santé, action sociale	80, 85

### Les créations d'entreprises :

La série des créations d'entreprises est constituée à partir des informations du répertoire Sirene. Toute entreprise, personne physique ou personne morale, est inscrite au répertoire lors de sa première déclaration de démarrage d'activité non salariée et reçoit un numéro d'identification unique.

Depuis le 1<sup>er</sup> janvier 2007, la notion de création d'entreprise présentée par l'Insee s'appuie sur le concept défini par Eurostat afin d'harmoniser et de comparer les données européennes. Une création d'entreprise au sens d'Eurostat correspond à *l'apparition d'une unité légale exploitante n'ayant pas de prédécesseur*. Ce concept de création se base sur la mise en œuvre de nouveaux moyens de production. Par rapport aux immatriculations dans Sirene, on retiendra comme création :

- les créations d'entreprise correspondant à la création de nouveaux moyens de production (il y a nouvelle immatriculation dans Sirene) ;
- les cas où l'entrepreneur (il s'agit en général d'un entrepreneur individuel) reprend une activité après une interruption de plus d'un an (il n'y a pas de nouvelle immatriculation dans Sirene mais reprise de l'ancien numéro Siren) ;
- les reprises par une nouvelle entreprise de tout ou partie des activités et moyens de production d'une autre entreprise (il y a nouvelle immatriculation dans Sirene) *s'il n'y a pas continuité* de l'entreprise reprise.

On considère qu'*il n'y a pas continuité* de l'entreprise si parmi les trois éléments suivants concernant le siège de l'entreprise, deux sont modifiés lors de la reprise : l'unité légale contrôlant l'entreprise, l'activité économique et la localisation.

### Données brutes - données CVS-CJO :

Les données brutes sont les données observées. Celles d'un mois donné sont susceptibles de subir de légères modifications lors du traitement du ou des deux mois suivants. Les données sont « définitives » lors de leur troisième publication.

Ces données brutes sont sujettes à des mouvements réguliers à l'intérieur d'une année (variations saisonnières). Les glissements annuels sont calculés à partir des données brutes.

Le nombre de créations d'entreprises de chaque mois est corrigé des variations saisonnières (CVS) et des jours ouvrables (CJO). Les données CVS-CJO sont utilisées pour pouvoir comparer le nombre de créations entre différents mois.

Depuis le 1<sup>er</sup> janvier 2007, les données CVS-CJO sont calculées à l'aide d'une méthode alliant une correction des jours ouvrables et une correction des variations saisonnières via la procédure X12-Arima du logiciel SAS. Cette méthode permet d'améliorer les corrections des variations saisonnières, notamment celles liées aux changements du contexte administratif intervenus au cours des dernières années.