

1.9 Franche-Comté

Située au cœur de l'Europe élargie, la Franche-Comté, est une région de 1,151 million d'habitants, regroupant 1,8 % de la population française. L'est de la région est montagneux. Il abrite le massif du Jura pour l'essentiel et une petite partie de celui des Vosges sur sa pointe nord. En allant vers l'ouest, le relief s'atténue par étages formant deux plateaux menant aux vallées du Doubs puis de la Saône.

La Franche-Comté dispose d'une frontière longue de 230 km avec la Suisse. Son réseau routier est assez développé. Des routes nationales maillent l'ensemble du territoire comtois composé de nombreuses petites communes (95 % ont moins de 2 000 habitants). Son réseau ferré est en plein développement avec l'ouverture programmée en 2011 de la branche est de la LGV Rhin-Rhône.

Avec un peu plus de 117 000 habitants, la capitale comtoise, Besançon, est la 30^e ville de France. Mis à part Belfort (50 900 habitants), la région ne compte pas d'autres agglomérations pouvant pallier la taille modeste de la capitale régionale et permettre à la Franche-Comté d'être plus attractive, tant sur le plan économique que résidentiel. Au jeu des migrations, la Franche-Comté ne gagne pas d'habitants, mais n'en perd plus non plus. La population franc-comtoise augmente grâce à son excédent naturel.

Une région très orientée vers les secteurs de l'industrie

Sur le plan économique, le secteur industriel produit le cinquième du Produit intérieur brut (PIB) régional. La Franche-Comté compte sur son sol quelques grands fleurons de l'industrie française comme *Peugeot SA* et *Alstom*. La présence de ces établissements et sa spécialisation industrielle lui valent de bénéficier de trois pôles de compétitivité (microtechniques, véhicules du futur et plasturgie), dont deux sont partagés avec des régions voisines. Le taux de survie des entreprises de la région, cinq ans après leur création, est plus élevé que la moyenne française, et son taux de chômage, jusqu'à l'arrivée de la crise, était inférieur depuis plus de vingt ans au taux national. Sur le plan de la

formation, la Franche-Comté compte une des trois universités technologiques de France ainsi que de nombreux étudiants en école d'ingénieurs, en synergie avec une forte présence de l'industrie dans le tissu économique local.

En matière d'environnement, l'importance de l'industrie n'empêche pas la Franche-Comté de présenter l'image d'une région verte. Son taux de boisement de 44 % la place au deuxième rang des régions métropolitaines, derrière l'Aquitaine.

Une attractivité économique plutôt faible

La Franche-Comté reste fortement marquée par son industrie traditionnelle, et renvoie à l'extérieur l'image d'une région peu tournée vers les nouvelles technologies et les secteurs à haute valeur ajoutée. Par conséquent, l'implantation de nouvelles entreprises spécialisées dans des secteurs peu développés dans la région, pouvant offrir de nouveaux postes d'encadrement et des emplois tertiaires supérieurs, est difficile. Les jeunes diplômés entrant dans la vie active sont souvent plus enclins à quitter la Franche-Comté qu'à venir s'y installer.

Ce manque durable d'attractivité économique contribue à figer la nature des emplois et à renforcer la spécialisation du tissu productif. De fait, la Franche-Comté continue d'être une région où les emplois tertiaires sont proportionnellement moins nombreux (67 %) qu'en France métropolitaine (75 %) au profit des emplois industriels (23 % contre 15 % au niveau national) même si son économie continue de se tertiariser très largement. Ainsi, entre 1997 et 2007, les emplois tertiaires ont progressé de 19 %, essentiellement au détriment des emplois industriels (- 15 %).

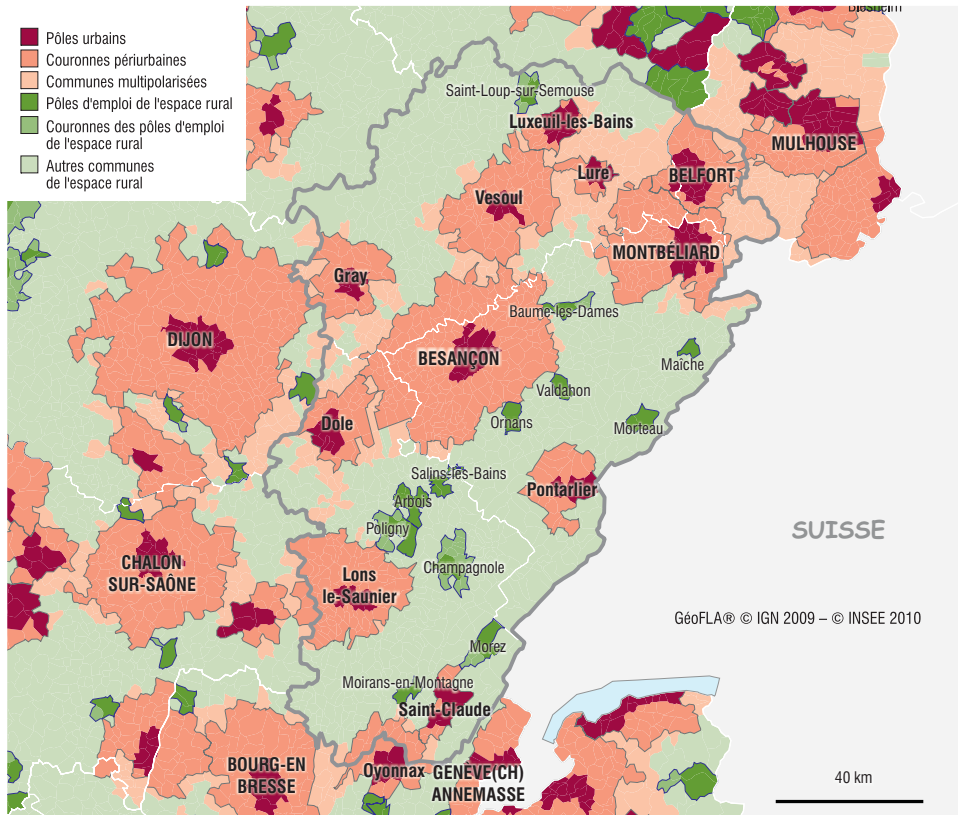
Cette spécialisation fragilise l'emploi dans la mesure où les difficultés actuelles de l'industrie affectent l'ensemble de l'économie régionale. Cette sensibilité aux aléas économiques résulte à la fois du poids plus important de l'industrie et de la concentration de l'activité dans une poignée de secteurs, en particulier, celui de l'automobile qui regroupe plus d'un quart de l'emploi industriel salarié régional. ■

1. Repères

Population au 01/01/2009 - Estimation (milliers)	1 168,0	Part dans le PIB France (%)	1,5
Part dans la population française (%)	1,8	Revenu disponible brut 2006 (euros/habitant)	17 924
Densité de population (hab./km ²)	72,1	Revenu médian par unité de consommation 2007 (euros/uc)	17 084
Taux de variation annuel moyen de la pop. depuis 1999 (%)	0,4	Taux de pauvreté (%)	12,5
Emplois au lieu de travail au 31/12/2008 (milliers)	447,4	Allocataires du RMI au 31/12/2008 (milliers)	14,3
Taux de chômage au dernier trimestre 2009 (%)	10,0	Nombre de zones urbaines sensibles (ZUS)	23
Produit intérieur brut 2008 (milliards d'euros)	29,0	Part de la population régionale en ZUS (%)	6,8

Source : Insee.

2. Zonage en aires urbaines et en aires d'emploi de l'espace rural (ZAUER)



3. Les trois plus grandes agglomérations

	Effectifs	Part dans la population régionale (%)	Évolution annuelle moyenne 1999-2006 (%)
Population en 2006			
Besançon	134 952	11,7	0,1
Montbéliard	109 118	9,5	-0,5
Belfort	82 633	7,2	0,2

Source : Insee - RP 2006.

	Effectifs	Part dans l'emploi régional (%)	Variation entre 1999 et 2006 de la part dans l'emploi régional (%)
Emploi en 2006			
Besançon	80 436	17,5	0,7
Montbéliard	60 796	13,2	-0,8
Belfort	38 204	8,3	-0,4

1.9 Franche-Comté

4. La valeur ajoutée brute régionale en 2008

	Part des branches (%)		Part dans la branche nationale (%)	
	en 2000	en 2008	en 2000	en 2008
Agriculture	3,2	2,9	1,8	2,2
Industrie	28,8	20,5	2,7	2,2
Construction	5,4	7,4	1,7	1,7
Services principalement marchands	40,3	45,0	1,2	1,2
Services administratifs	22,4	24,2	1,7	1,7
Ensemble	100,0	100,0	1,6	1,5

Source : Insee - Comptes régionaux en base 2000.

5. Population

Départements	Population au 01/01/2008 (milliers)	Taux d'évolution annuel moyen 1999-2008 (%)			Part des moins de 25 ans (%)	Part des plus de 65 ans (%)	Projection de population au 01/01/2030 (milliers)
		total	dû au solde naturel	dû au solde apparent des entrées-sorties			
25 Doubs	522,5	0,5	0,5	0,0	32,5	14,8	544
39 Jura	259,5	0,4	0,2	0,2	29,2	18,1	260
70 Haute-Saône	238,0	0,4	0,2	0,2	29,3	17,0	241
90 Territoire-de-Belfort	143,0	0,4	0,5	-0,1	31,8	14,6	144
Franche-Comté	1 163,0	0,4	0,4	0,0	31,0	16,0	1 189

Source : Insee - Estimations de population.

6. Emploi-chômage

Départements	Emploi au 31 décembre 2008				Variation annuelle moyenne de l'emploi 99-08 (%)	Chômage au 31 décembre 2009		
	Effectifs au lieu de travail (milliers)	dont primaire (%)	dont secondaire (%)	dont tertiaire (%)		Taux de chômage au 4 ^e trim. 2009 (%)	Demandeurs d'emploi (Pôle Emploi)	
							Cat. A de moins de 25 ans (%)	Cat. A, B, C depuis plus d'un an (%)
25 Doubs	215,7	2,2	29,0	68,8	0,2	10,4	19,3	33,7
39 Jura	95,2	4,1	31,4	64,5	-0,4	8,9	19,5	32,6
70 Haute-Saône	79,6	4,8	30,1	65,2	0,4	9,7	21,5	35,3
90 Territoire-de-Belfort	56,9	0,7	25,7	73,7	0,5	10,8	19,6	35,1
Franche-Comté	447,4	2,9	29,3	67,9	0,2	10,0	19,8	34,0

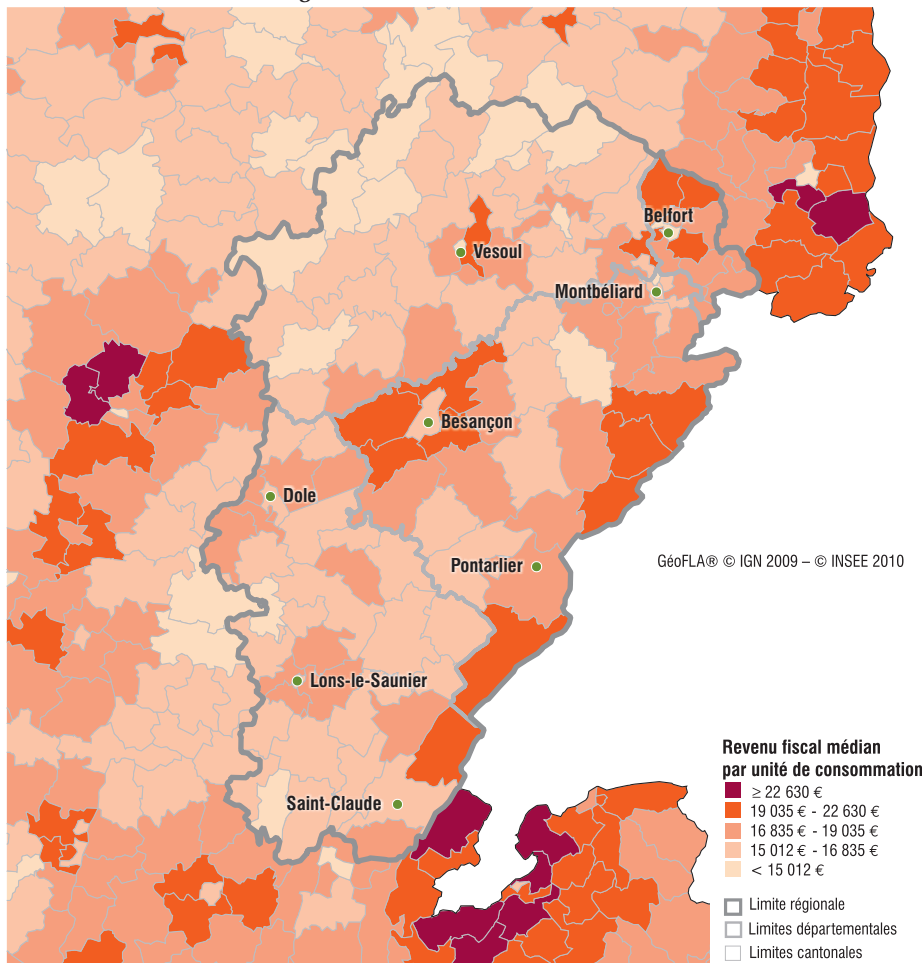
Sources : Insee - Estimations d'emploi et taux de chômage localisés, Pôle Emploi - DEFM.

7. Le logement des ménages

Départements	Part des ménages (%)		Nombre moyen de		Part des ménages comptant (%)			
	propriétaires de leur résidence principale	habitant une maison	pièces par logement	pièces par personne	une personne seule	deux personnes	3 ou 4 personnes	5 personnes ou plus
25 Doubs	57,2	51,4	4,2	1,8	34,1	32,5	26,8	6,7
39 Jura	63,6	64,4	4,4	1,9	33,0	34,5	26,4	6,1
70 Haute-Saône	67,2	75,3	4,6	2,0	29,9	35,3	28,1	6,7
90 Territoire-de-Belfort	52,1	47,0	4,1	1,8	34,2	32,5	26,7	6,6
Franche-Comté	60,0	58,6	4,3	1,9	33,0	33,5	26,9	6,6

Source : Insee - RP 2006.

8. Revenus fiscaux des ménages en 2007



Source : Insee-DGI, Revenus fiscaux des ménages.

9. Les dix principaux secteurs d'activité au 31 décembre 2008¹

en %

Secteur d'activité ²	Poids du secteur dans l'emploi salarié		Taux de variation annuel moyen de l'emploi salarié 2003-2008		Poids des effectifs salariés des 10 plus grands établissements ³	
	Région	France	Région	France	Région	Moyenne France
Fabrication d'autres produits industriels	11,6	7,0	-2,6	-2,7	11,7	11,2
Commerce ; réparation d'automobiles et de motocycles	11,4	12,6	0,3	0,4	6,8	4,3
Activités scientifi. et techn. ; services adm. et de soutien	7,9	11,7	-1,0	1,4	13,9	7,2
Construction	6,0	6,2	2,4	3,1	4,8	4,7
Fabrication de matériels de transport	5,7	1,6	-3,6	-1,8	85,9	68,6
Autres activités de services	5,1	5,8	1,1	2,2	10,6	9,3
Transports et entreposage	4,5	5,7	-1,2	0,1	16,9	17,5
Fabrication d'équipements électriques, électroniques, informatiques ; fabrication de machines	3,2	2,1	-3,3	-1,5	38,5	27,9
Fabric. denrées alim., boissons et prod. à base tabac	2,6	2,3	-1,2	-1,2	24,0	18,1
Hébergement et restauration	2,5	3,7	0,3	1,6	6,4	4,7

1. Hors secteurs principalement non marchands. - 2. Les secteurs d'activité sont décrits en A17, nomenclature agréée associée à la NAF révision 2. - 3. Au 31.12.2007, hors Défense et intérieur.

Source : Insee - Estimations d'emploi localisé, Clap.