



La Normandie en chiffres

Édition 2023



Population, ménages.....3-6



Logement.....7



Diplômes.....8



Emploi et population active.....9-11



Établissements.....12



Revenus et salaires.....13



Mobilités.....14-15



Tourisme.....16-17



Quelques définitions.....18-19



Population, ménages

Unités : nombre, % et ‰

	Calvados	Eure	Manche	Orne	Seine-Maritime	Normandie	France métropolitaine
Estimations de population au 1^{er} janvier 2023	700 595	596 710	492 642	272 872	1 254 204	3 317 023	65 834 837
Superficie (en km ²)	5 535	6 008	5 952	6 103	6 278	29 875	543 940
Densité de la population en 2023 (nombre d'habitants au km ²)	126,6	99,3	82,8	44,7	199,8	111,0	121,0
Nombre de communes en 2023	528	585	445	385	708	2 651	34 816
Évolution annuelle 2014-2020 (en %)	0,2	0,0	-0,2	-0,5	0,0	-0,1	0,3
<i>due au solde naturel* (en %)</i>	<i>0,0</i>	<i>0,2</i>	<i>-0,2</i>	<i>-0,3</i>	<i>0,2</i>	<i>0,1</i>	<i>0,2</i>
<i>due au solde apparent des entrées et des sorties (en %)</i>	<i>0,1</i>	<i>-0,2</i>	<i>0,0</i>	<i>-0,3</i>	<i>-0,2</i>	<i>-0,1</i>	<i>0,1</i>
État civil							
Naissances domiciliées en 2022	6 382	6 156	4 371	2 372	13 571	32 852	682 007
Décès domiciliés en 2022	7 756	5 938	6 627	3 727	13 350	37 398	648 883
Solde naturel*	-1 374	218	-2 256	-1 355	221	-4 546	33 124
Taux de natalité* en 2022 (en ‰)	9,1	10,3	8,9	8,7	10,8	9,9	10,4
Taux de mortalité* en 2022 (en ‰)	11,1	9,9	13,4	13,6	10,6	11,3	9,9
Indicateur conjoncturel de fécondité* en 2022							
Nombre d'enfants par femme	1,62	1,98	1,86	1,93	1,83	1,81	1,76
Espérance de vie à la naissance* en 2022 (en années)							
Femmes	84,6	84,2	84,3	84,6	84,3	84,3	85,3
Hommes	78,5	77,9	77,4	77,9	77,8	78,0	79,4

Sources : Insee, Recensement de la population 2020 (exploitation principale), Estimations de population 2023, Code officiel géographique 2023, État civil 2022

6,3
années

d'espérance de vie
de plus que les Normands
pour les Normandes

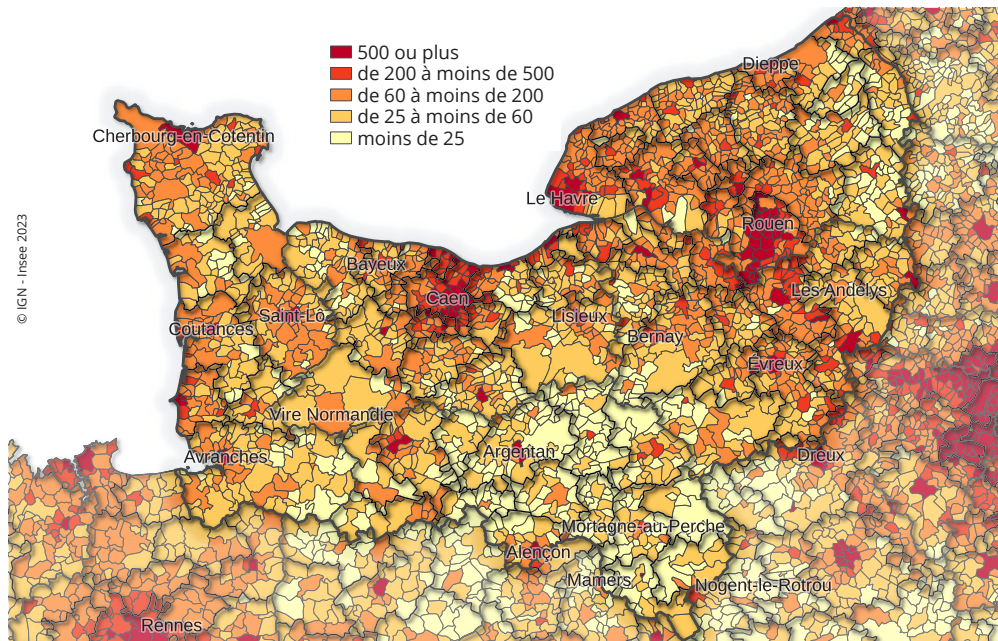
200
habitants

au km². La Seine-Maritime
est le département normand
le plus dense



Population, ménages

Densité de population (nombre d'habitants/km²)



Source : Insee, Recensement de la population 2020 (exploitation principale)



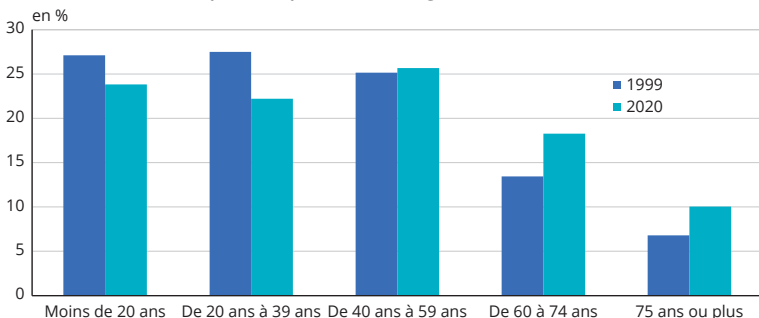
Population, ménages

Répartition de la population par âge

Âges	Calvados		Eure		Manche		Orne		Seine-Maritime		Normandie		France métropolitaine
	Nombre	%	Nombre	%	Nombre	%	Nombre	%	Nombre	%	Nombre	%	%
Moins de 20 ans	164 314	23,6	153 091	25,5	107 642	21,7	60 896	21,9	306 284	24,4	792 227	23,8	23,8
De 20 ans à 39 ans	158 360	22,7	129 831	21,7	98 068	19,8	52 263	18,8	299 854	23,9	738 376	22,2	23,7
De 40 ans à 59 ans	175 526	25,2	161 375	26,9	129 049	26,1	71 384	25,6	316 244	25,2	853 578	25,7	26,0
De 60 à 74 ans	129 174	18,5	104 558	17,4	99 984	20,2	58 050	20,8	215 552	17,2	607 318	18,3	16,9
75 ans ou plus	70 172	10,1	50 816	8,5	60 349	12,2	35 879	12,9	116 806	9,3	334 022	10,0	9,6

Source : Insee, Recensement de la population 2020 (exploitation principale)

Population par tranche d'âge en Normandie



Sources : Insee, Recensements de la population 1999 et 2020 (exploitations principales)

Moins d'
1/4

de la population normande
a **moins de 20 ans**

1
Normand
sur 10

a **75 ans ou plus**



Population, ménages

Unités : nombre et %

	Calvados	Eure	Manche	Orne	Seine-Maritime	Normandie	France métropolitaine
Nombre de ménages* en 2020	321 027	256 047	231 156	129 258	574 287	1 511 776	29 451 578
Ménages d'une personne (en %)	38,2	31,9	37,4	38,3	38,0	37,0	37,6
Femmes seules	22,5	18,3	21,0	21,5	21,9	21,2	21,2
<i>dont 75 ans ou plus</i>	<i>30,3</i>	<i>32,6</i>	<i>38,7</i>	<i>37,3</i>	<i>30,7</i>	<i>32,7</i>	<i>29,7</i>
Hommes seuls	15,7	13,6	16,4	16,8	16,1	15,7	16,4
<i>dont 75 ans ou plus</i>	<i>11,4</i>	<i>12,2</i>	<i>14,0</i>	<i>13,8</i>	<i>10,3</i>	<i>11,7</i>	<i>11,3</i>
Ménages avec familles (en %)	60,2	66,9	61,5	60,5	60,5	61,7	60,6
Couple sans enfant	27,7	28,5	31,4	31,0	26,6	28,3	26,2
Couple avec enfant(s)	23,8	28,5	22,8	21,7	24,2	24,4	24,8
Famille monoparentale	8,7	9,9	7,3	7,8	9,7	9,0	9,6
Autres ménages (en %)	1,6	1,2	1,0	1,2	1,5	1,4	1,8

Source : Insee, Recensement de la population 2020 (exploitation complémentaire)

37 %

de ménages normands sont constitués
d'une seule personne

Près d'
1

ménage normand sur 10
est une famille monoparentale





Logement

Unités : nombre et %

	Calvados	Eure	Manche	Orne	Seine-Maritime	Normandie	France métropolitaine
Parc des logements selon la catégorie	426 069	299 419	301 071	164 988	653 680	1 845 228	35 879 394
Résidences principales (en %)	75,3	85,5	76,8	78,4	87,9	81,9	82,1
Résidences secondaires et logements occasionnels (en %)	17,9	6,2	14,9	10,6	4,1	10,0	9,8
Logements vacants (en %)	6,8	8,2	8,3	11,1	8,1	8,1	8,1
Parc des logements selon le type (en %)							
Maisons	60,1	77,2	79,9	79,6	55,6	66,3	54,9
Appartements	38,7	21,8	18,4	19,5	43,6	32,7	44,0
Autres	1,2	1,0	1,7	0,9	0,8	1,0	1,1
Statut d'occupation des résidences principales (en %)							
Propriétaire	57,2	65,3	63,7	64,3	53,0	58,6	57,6
Locataire	41,2	33,0	35,0	34,1	45,7	40,0	40,2
<i>dont HLM</i>	16,7	14,4	14,8	14,1	22,4	18,0	14,6
Logé gratuitement	1,6	1,7	1,4	1,6	1,3	1,5	2,1
Parc locatif des bailleurs sociaux	60 239	42 999	38 095	21 509	149 582	312 424	5 195 098

Sources : Insee, Recensement de la population 2020 (exploitation principale) ; SDES, RPLS au 1^{er} janvier 2022

Plus d'
1

ménage normand sur 2 est propriétaire de son logement

11,1 %

des logements sont vacants dans l'Orne



Diplômes

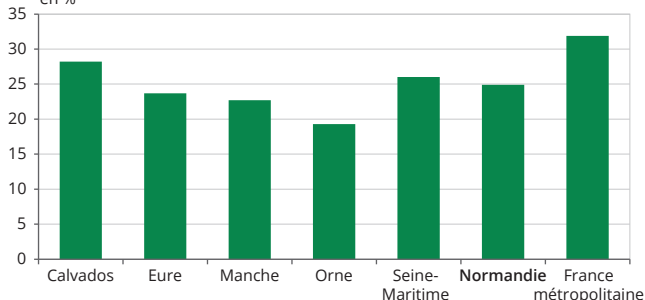
Unités : nombre et %

	Calvados	Eure	Manche	Orne	Seine-Maritime	Normandie	France métropolitaine
Population non scolarisée de 15 ans ou plus	512 000	441 847	383 373	215 366	914 748	2 467 334	47 926 881
Part des titulaires (en %)							
Aucun diplôme ou certificat d'études primaires	22,4	24,4	24,6	28,5	24,4	24,4	20,7
BEPC, brevet des collèges, DNB	5,5	5,6	5,5	5,5	5,1	5,4	5,4
CAP, BEP ou équivalent	27,2	28,8	30,2	30,8	27,9	28,5	24,6
Baccalauréat, brevet professionnel ou équivalent	16,7	17,5	17,1	15,9	16,6	16,8	17,4
Diplôme de l'enseignement supérieur de niveau bac +2	10,7	10,7	10,0	8,7	10,5	10,3	11,2
Diplôme de l'enseignement supérieur de niveau bac +3 ou bac +4	8,9	6,9	7,2	6,0	7,8	7,6	9,5
Diplôme de l'enseignement supérieur de niveau bac +5 ou plus	8,6	6,1	5,5	4,6	7,7	7,0	11,2

Source : Insee, Recensement de la population 2020 (exploitation principale)

Part des titulaires d'un diplôme de l'enseignement supérieur

en %



Source : Insee, Recensement de la population 2020 (exploitation principale)

1 Normand sur 4 est titulaire d'un **diplôme de l'enseignement supérieur**



Emploi et population active

Unités : nombre et %

	Calvados	Eure	Manche	Orne	Seine-Maritime	Normandie	France métropolitaine
Emplois au lieu de travail	281 830	198 143	198 752	105 960	498 827	1 283 512	26 430 314
Répartition par secteur d'activité (en %)							
Agriculture	3,1	2,7	6,1	7,3	1,8	3,4	2,5
Industrie	12,6	19,1	17,5	18,6	14,9	15,7	11,9
Construction	6,6	6,6	7,8	6,9	6,7	6,9	6,4
Commerce, transports, services divers	45,1	39,8	37,0	33,2	43,8	41,5	47,5
Administration publique, enseignement, santé, action sociale	32,7	31,7	31,6	34,0	32,8	32,5	31,7
Répartition par catégorie socioprofessionnelle (en %)							
Agriculteurs exploitants	1,8	1,7	3,9	4,5	1,1	2,0	1,5
Artisans, commerçants, chefs d'entreprise	7,1	7,3	6,7	7,7	5,4	6,5	6,8
Cadres et professions intellectuelles supérieures	13,7	12,3	10,6	9,4	14,3	12,9	18,9
Professions intermédiaires	25,9	24,8	25,0	22,0	27,5	25,9	26,2
Employés	28,6	27,0	27,6	27,9	28,3	28,0	27,0
Ouvriers	23,0	26,9	26,2	28,5	23,4	24,7	19,6

Source : Insee, Recensement de la population 2020 (exploitations principale et complémentaire)

15,7 %

des **emplois dans l'industrie**
en Normandie

Près d'
1

emploi sur quatre en Normandie
est un **emploi d'ouvrier**



Emploi et population active

Unités : nombre et %

	Calvados	Eure	Manche	Orne	Seine-Maritime	Normandie	France métropolitaine
Population de 15 à 64 ans	426 847	366 696	290 029	160 424	776 767	2 020 764	40 462 061
Population active (actifs ayant un emploi + chômeurs) de 15 à 64 ans	314 664	277 162	218 624	117 454	565 879	1 493 782	30 189 335
Taux d'activité des hommes	75,5	78,1	77,2	75,2	75,7	76,3	77,3
Taux d'activité des femmes	72,0	73,1	73,5	71,2	70,1	71,6	72,0
Répartition de la population de 15 à 64 ans par type d'activité (en %)							
Actifs* ayant un emploi	65,2	66,2	68,2	64,4	62,5	64,7	65,4
Chômeurs	8,5	9,4	7,2	8,8	10,4	9,2	9,2
Inactifs*	7,6	7,3	9,4	9,5	7,3	7,8	6,3
<i>dont élèves, étudiants et stagiaires non rémunérés</i>	11,7	8,4	7,7	8,5	10,9	10,0	10,6
<i>dont retraités ou préretraités</i>	7,0	8,7	7,6	8,8	9,0	8,3	8,5

Source : Insee, Recensement de la population 2020 (exploitation principale au lieu de résidence)

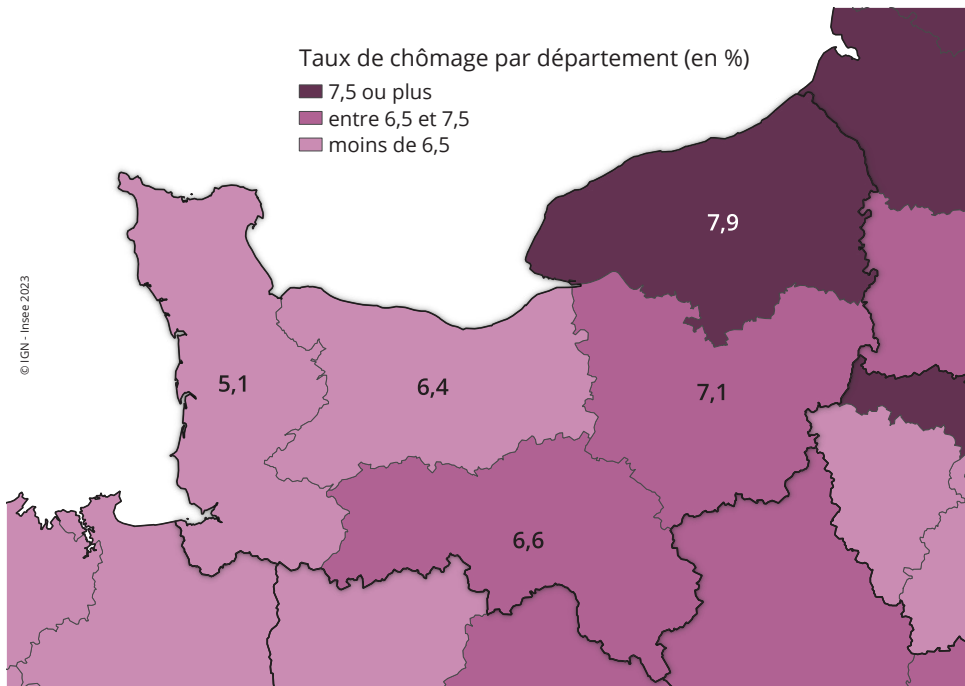
Taux de chômage* en 2022 (moyenne annuelle)	6,4	7,1	5,1	6,6	7,9	6,9	7,1
Hommes	6,8	7,1	5,2	7,0	8,2	7,1	7,3
Femmes	6,0	7,0	5,0	6,2	7,5	6,6	6,9
15 à 24 ans	16,0	19,3	12,7	16,4	19,5	17,4	16,9
25 à 49 ans	5,7	6,1	4,5	6,1	6,8	6,0	6,4
50 ans ou plus	4,2	4,6	3,5	4,1	5,2	4,5	5,0

Source : Insee, Taux de chômage localisés





Emploi et population active



Source : Insee, Taux de chômage localisés



Établissements

Les établissements* actifs au 31 décembre 2020

Unités : nombre et %

	Calvados	Eure	Manche	Orne	Seine-Maritime	Normandie	France métropolitaine
Ensemble	24 045	16 538	16 034	9 523	35 748	101 888	2 204 425
Par taille d'établissements (en %)							
0 salarié	8,7	8,5	8,2	8,2	8,0	8,3	9,5
1 à 9 salarié(s)	73,7	74,1	74,5	75,0	71,3	73,2	72,6
10 à 19 salariés	8,4	8,5	8,4	7,8	9,8	8,9	8,8
20 à 49 salariés	5,5	5,3	5,6	5,7	6,5	5,9	5,5
50 salariés ou plus	3,7	3,6	3,2	3,2	4,4	3,8	3,6

Source : Insee, Flores 2020 (Fichier Localisé des Rémunérations et de l'Emploi Salarié)

Plus de 8 établissements sur 10 en Normandie ont moins de 10 salariés

12,7 % des établissements relèvent de la **construction** dans l'Eure, la plus forte concentration de Normandie

Les créations d'entreprises en 2022

Unités : nombre et %

	Calvados	Eure	Manche	Orne	Seine-Maritime	Normandie	France métropolitaine
Nombre d'entreprises créés	8 602	6 626	4 244	2 474	13 546	35 492	1 061 969
<i>dont micro-entrepreneurs (en %)</i>	<i>66,0</i>	<i>57,5</i>	<i>55,1</i>	<i>58,6</i>	<i>64,6</i>	<i>62,1</i>	<i>60,2</i>
Nombre de défaillances	339	300	216	130	601	1 586	41 314
Taux de créations d'établissements* (en %)	17,2	18,0	15,4	15,6	18,9	17,6	18,7

Sources : Insee, REE (Sirene) 2021 et 2022

6

entreprises normandes créées en 2022 sur 10 sont des micro-entreprises





Revenus et salaires

Unités : % et euros

	Calvados	Eure	Manche	Orne	Seine-Maritime	Normandie	France métropolitaine
Nombre de ménages fiscaux en 2020	305 793	249 773	228 365	124 795	543 268	1 451 994	28 227 994
Part des ménages fiscaux imposés (en %)	49,2	50,4	45,9	42,0	48,4	48,0	51,1
Niveau de vie en 2020 (en euros)							
Revenu disponible* par unité de consommation* médian	22 180	22 240	21 740	20 800	21 700	21 820	22 400
Taux de pauvreté* (en %)							
Ensemble	11,9	12,3	11,4	15,0	14,6	13,2	14,4
Moins de 30 ans	20,6	19,2	16,3	23,5	24,9	21,7	22,4
De 30 à 39 ans	14,3	15,3	13,2	19,8	17,8	16,1	16,6
De 40 à 49 ans	13,4	13,9	13,0	17,4	16,7	15,0	16,2
De 50 à 59 ans	11,7	11,7	11,4	15,4	13,9	12,8	14,2
De 60 à 74 ans	8,0	8,2	8,2	10,3	9,5	8,8	10,6
75 ans ou plus	7,7	7,5	9,7	9,4	8,2	8,4	9,9

Sources : Insee-DGFIP-Cnaf-Cnav-Cmsa, Fichier localisé social et fiscal (Filosofi)

Salaires net horaire moyen en 2020

Unité : euros

	Calvados	Eure	Manche	Orne	Seine-Maritime	Normandie	France métropolitaine
Ensemble	14,4	15,2	14,1	13,3	15,3	14,8	16,4
Cadres (y compris chefs d'entreprises salariés)	25,2	26,0	24,4	24,1	26,1	25,6	28,2
Professions intermédiaires	15,3	16,3	15,4	15,0	16,3	15,9	16,0
Employés	11,2	11,6	11,1	11,0	11,4	11,3	11,6
Ouvriers	11,7	12,6	12,1	11,6	12,8	12,3	12,0
Femmes	13,1	13,7	12,6	12,3	13,6	13,3	14,9
Hommes	15,3	16,1	15,1	13,9	16,4	15,8	17,5

Champ : salariés des entreprises du secteur privé et des entreprises publiques hors agriculture

Source : Insee, Bases Tous salariés, fichier salariés



En 2020, la moitié des ménages normands a un niveau de vie supérieur à **21 820 euros par an**



En Normandie, c'est dans la **Manche** que le **taux de pauvreté** est le **plus faible**



* Voir définition page 19



Mobilités

Part des moyens de transport principalement utilisés pour se rendre au travail en 2020

Unité : en %

	Calvados	Eure	Manche	Orne	Seine-Maritime	Normandie	France métropolitaine
Pas de déplacement	4,7	4,2	5,6	6,6	3,7	4,5	4,1
Marche à pied (ou rollers, patinette)	5,7	4,5	5,5	6,7	6,4	5,8	6,1
Vélo (y compris à assistance électrique)	2,3	1,0	1,7	1,3	1,7	1,6	2,6
Deux-roues motorisé	1,2	1,0	1,6	1,2	1,3	1,3	1,8
Voiture, camion ou fourgonnette	80,8	83,8	83,1	82,2	76,7	80,3	70,1
Transports en commun	5,3	5,5	2,6	2,0	10,3	6,5	15,3

Champ : actifs de 15 ans ou plus ayant un emploi.

Source : Insee, Recensement de la population 2020 (exploitation principale)

8

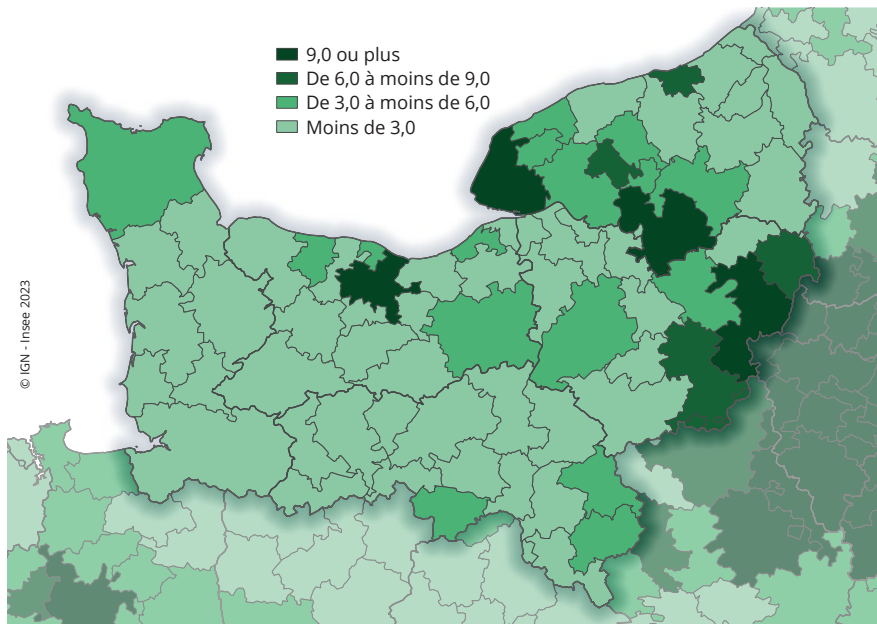
actifs normands sur 10
utilisent la voiture pour se rendre
au travail



En Seine-Maritime,
1 actif sur 10 utilise
les transports en commun



Part des actifs en emploi utilisant les transports en commun pour se rendre au travail
par établissement public de coopération intercommunale (en %)



Source : Insee, Recensement de la population 2020 (exploitation principale)



Fréquentation touristique en 2022

Unité : milliers de nuitées*

	Calvados	Eure	Manche	Orne	Seine-Maritime	Normandie	France métropolitaine
Hôtels de tourisme	3 493	556	1 231	310	2 491	8 081	207 301
<i>dont clientèle non-résidente (en %)</i>	<i>25,0</i>	<i>12,8</i>	<i>20,4</i>	<i>12,2</i>	<i>22,4</i>	<i>22,2</i>	<i>33,2</i>
Campings	2 454	188	1 601	107	807	5 157	135 708
<i>dont clientèle non-résidente (en %)</i>	<i>32,6</i>	<i>45,6</i>	<i>30,2</i>	<i>20,2</i>	<i>42,1</i>	<i>33,5</i>	<i>28,4</i>

Source : Insee, en partenariat avec les comités régionaux du tourisme (CRT)

Évolution de la fréquentation touristique entre 2019 et 2022 **

Unité : %

	Calvados	Eure	Manche	Orne	Seine-Maritime	Normandie	France métropolitaine
Hôtels de tourisme (en %)	-1,7	-10,2	-3,7	-5,5	-0,3	-2,4	-3,4
Clientèle résidente*	5,1	-9,2	-0,5	-4,0	-1,7	0,4	0,2
Clientèle non-résidente*	-17,8	-16,2	-14,3	-15,3	4,9	-11,2	-10,0
Campings (en %)	15,4	-1,4	18,7	-2,7	24,1	16,5	7,5
Clientèle résidente	23,0	0,6	28,5	-0,5	22,7	23,1	10,1
Clientèle non-résidente	2,3	-3,8	0,8	-10,6	26,0	5,2	1,3

Source : Insee, en partenariat avec les comités régionaux du tourisme (CRT)

**** Les données départementales de 2021 étant partielles en raison des collectes perturbées, les comparaisons sont faites par rapport à 2019.**





Le Calvados

est en tête des départements normands
pour la fréquentation touristique

Plus de
8

nuitées non-résidentes sur 10
dans les **hôtels normands**
proviennent d'**Europe**

**** Les données départementales de 2021 étant partielles en raison des collectes perturbées, les comparaisons sont faites par rapport à 2019.**

Provenance de la clientèle dans les hôtels en Normandie **

Unités : milliers et %

Pays	Nuitées en 2022	Évolution 2019-2022
France	6 286	0,4
Autres pays d'Europe	1 463	-2,3
<i>dont Royaume-Uni</i>	323	-18,7
<i>dont Belgique</i>	278	3,6
<i>dont Allemagne</i>	189	10,6
<i>dont Pays-Bas</i>	159	14,6
<i>dont Italie</i>	132	11,5
<i>dont Espagne</i>	76	-19,0
<i>dont Suisse</i>	67	2,8
Amérique	260	-31,7
<i>dont États-Unis</i>	220	-33,8
<i>dont Canada</i>	18	-34,9
Asie, Océanie et Australie	58	-54,2
Afrique	13	-14,1

Source : Insee, en partenariat avec les comités régionaux du tourisme (CRT)





Quelques définitions



Espérance de vie à la naissance

L'espérance de vie à la naissance (ou à l'âge 0) représente la durée de vie moyenne - autrement dit l'âge moyen au décès - d'une génération fictive soumise aux conditions de mortalité de l'année. Elle caractérise la mortalité indépendamment de la structure par âge.

Ménage

Un ménage, au sens statistique du terme, désigne l'ensemble des occupants d'un même logement sans que ces personnes soient nécessairement unies par des liens de parenté (en cas de cohabitation par exemple). Un ménage peut être composé d'une seule personne.

Solde naturel

(ou accroissement naturel ou excédent naturel de population) est la différence entre le nombre de naissances et le nombre de décès enregistrés au cours d'une période.

Taux de mortalité

Rapport du nombre de décès de l'année à la population totale moyenne de l'année.

Taux de natalité

Rapport du nombre de naissances vivantes de l'année à la population totale moyenne de l'année.

Indicateur conjoncturel de fécondité (ICF)

Mesure le nombre d'enfants qu'aurait une femme tout au long de sa vie, si les taux de fécondité observés l'année considérée à chaque âge demeuraient inchangés.



Actif

Le terme « actif » regroupe les actifs occupés (ayant un emploi) et les chômeurs.

Inactif

Les inactifs sont par convention les personnes qui ne sont ni en emploi (Bureau International du Travail) ni au chômage : jeunes de moins de 15 ans, étudiants et retraités ne travaillant pas en complément de leurs études ou de leur retraite, hommes et femmes au foyer, personnes en incapacité de travailler etc.

Taux de chômage

Proportion du nombre de chômeurs au sens du BIT (Bureau International du Travail) dans la population active au sens du BIT.



Quelques définitions



Non résident (au sens du tourisme)

Personne résidant à l'étranger et réalisant un séjour touristique en France.

Nuitée

Nuit passée par les clients dans un établissement ; deux personnes séjournant trois nuits dans un hôtel comptent ainsi pour six nuitées de même que six personnes ne séjournant qu'une nuit.

Résident (au sens du tourisme)

Personne résidant en France et réalisant un séjour touristique en France.



Établissement

Unité de production géographiquement individualisée, mais juridiquement dépendante de l'entreprise. Un établissement produit des biens ou des services : cela peut être une usine, une boulangerie, un magasin de vêtements, un des hôtels d'une chaîne hôtelière, la « boutique » d'un réparateur de matériel informatique etc. L'établissement, unité de production, constitue le niveau le mieux adapté à une approche géographique de l'économie.

Taux de créations d'établissements

Nombre d'établissements créés l'année N rapporté au stock d'établissements au 1^{er} janvier de l'année N. Le nombre de micro-entrepreneurs est également rapporté à ce stock.



Revenu disponible

Le revenu disponible est le revenu à la disposition du ménage pour consommer et épargner. Il comprend les revenus d'activité nets des cotisations sociales, les indemnités de chômage, les retraites et pensions, les revenus du patrimoine (fonciers et financiers) et les autres prestations sociales perçues, nets des impôts directs.

Pauvreté monétaire

Un individu (ou un ménage) est considéré comme pauvre lorsqu'il vit dans un ménage dont le niveau de vie est inférieur au seuil de pauvreté. En France et en Europe, le seuil est le plus souvent fixé à 60 % du niveau de vie médian.

Unité de consommation

Système de pondération attribuant un coefficient à chaque membre du ménage et permettant de comparer les niveaux de vie de ménages de tailles ou de compositions différentes. Avec cette pondération, le nombre de personnes est ramené à un nombre d'unités de consommation (UC).

Insee Normandie

5 rue Claude Bloch
BP 95137
14024 CAEN cedex

Directeur de la publication :

Philippe Scherrer

Rédacteur en chef :

Jonathan Brendler

Secrétaires de rédaction :

Tania Bchini-Valle
Claire Godin

Coordination :

Mathieu Léger

Collecte de données :

Laura Le Mains
Guillaume Chantre

Chargé de communication :

Jérémy Simon
Tél : 06 60 55 37 70

Mise en page :

Luminess SAS
1, rue du Docteur Sauvé
53100 Mayenne

Impression :

Dupliprint Mayenne
733 rue Saint Léonard
53100 Mayenne

Crédits photos :

© Claire Godin (Insee)

© Insee 2023

