

Les inégalités géographiques de mortalité en France de 1806 à 2014 : la fin d'une fracture territoriale ?

Discussion - Nathalie Blanpain

Insee - Division enquêtes et études démographiques



Mesurer pour comprendre



15/03/2019

Une évolution sur 2 siècles

Les inégalités géographiques de mortalité en France de 1806 à 2014 : la fin d'une fracture territoriale ?

Les évolutions sur longues périodes sont très rares à l'Insee, pourquoi ?

- on n'y pense pas, on n'a pas l'habitude
- on n'a pas les données
- rupture de série

Une évolution sur 2 siècles

Comment ?

- on n'y pense pas => vous y avez pensez

- on n'a pas les données : on disposait des données très anciennes (1806 à 1906) et des données récentes (1954 à 2014)

=> vous avez reconstitué les données manquantes

- rupture de série

=> vous avez reconstitué une série longue avec une méthodologie identique (département avec frontière identique, vérification des résultats, comparaison avec données existantes)

Une étude extrêmement riche

Des données nouvelles avec une méthodologie détaillée et mise à disposition

Des résultats inédits sur longue période (1806-1880 relative stabilité – 1880-1980 convergence – 1980-2014 stabilité avec légère augmentation de 1995-2005)

Une mise en relation des évolutions des inégalités spatiales avec l'évolution de l'espérance de vie

Une classification des départements selon différentes périodes (19^{ème} siècle mortalité plus forte axe Bretagne – sud est et Paris, puis 2014 – flèche)

Trois points

- 1) Davantage définir ce qu'on entend par l'effet Matthieu (deux façons de le comprendre, une retenue)
- 2) Légère augmentation des inégalités spatiales entre 1995 et 2005 ?
- 3) Des inégalités plus fortes chez les plus âgés aujourd'hui ?

1^{er} point : Les inégalités selon le département sont-elles plus fortes en 1806 ou en 2014 ?

Espérance de vie fictive à la naissance

	Nord	Var
en 1806	55	75
en 2014	67,7	92,3

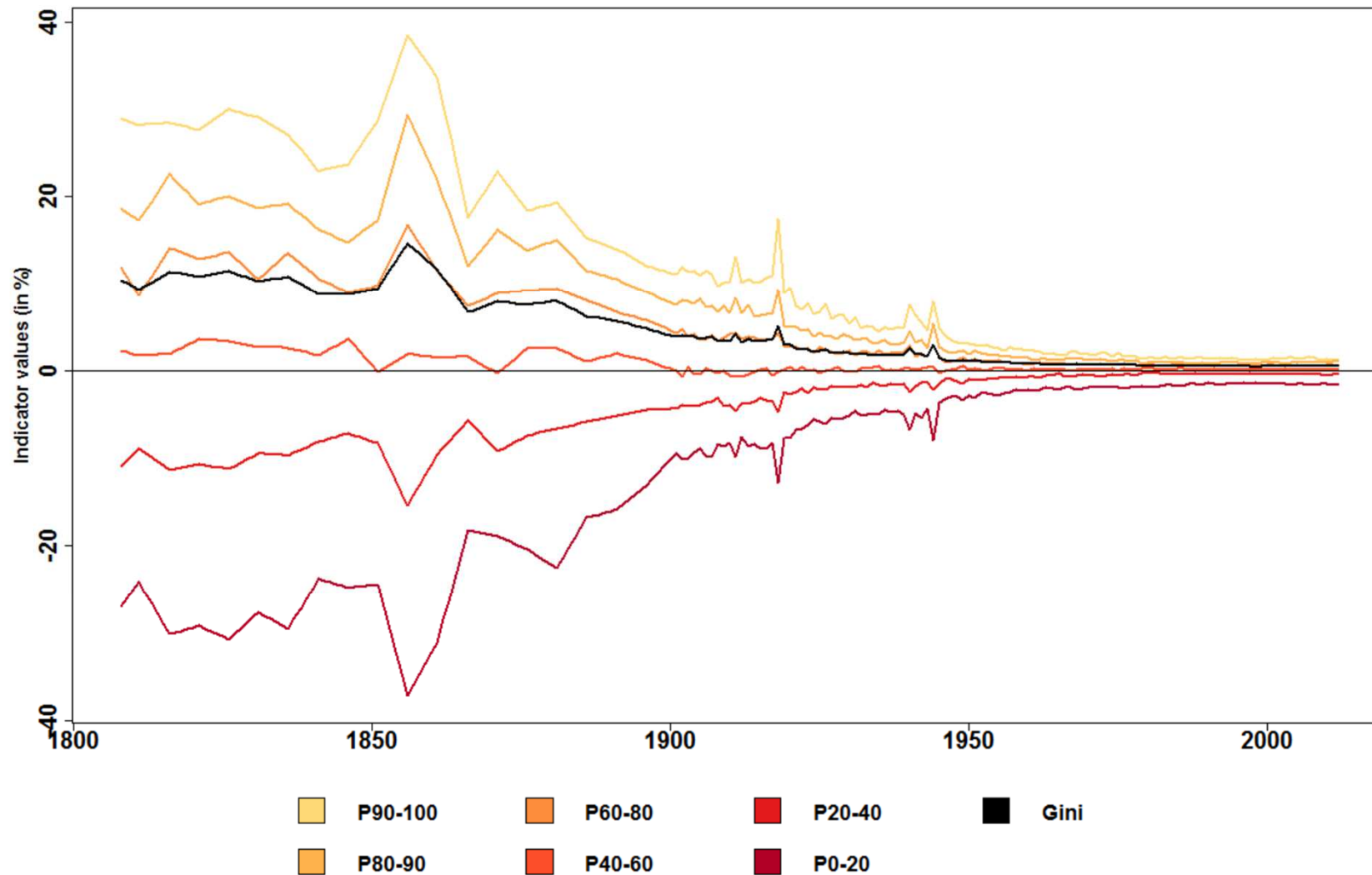
Les inégalités selon le département sont-elles plus fortes en 1806 ou en 2014 ?

Espérance de vie fictive à la naissance

	Nord	Var	écart
en 1806	55	75	20
en 2014	67,7	92,3	25

Méthode 1 : Les inégalités ont augmenté entre 1806 et 2014

Les inégalités selon le département sont-elles plus fortes en 1806 ou en 2014 ?



Les inégalités selon le département sont-elles plus fortes en 1806 ou en 2014 ?

Espérance de vie fictive à la naissance

	Nord	Var	total esp	part du Nord dans le total	Part du Var dans le total	part du Nord /50%	Part du Var /50%
en 1806	55	75	130	42%	58%	-15%	15%
en 2014	67,7	92,3	160	42%	58%	-15%	15%

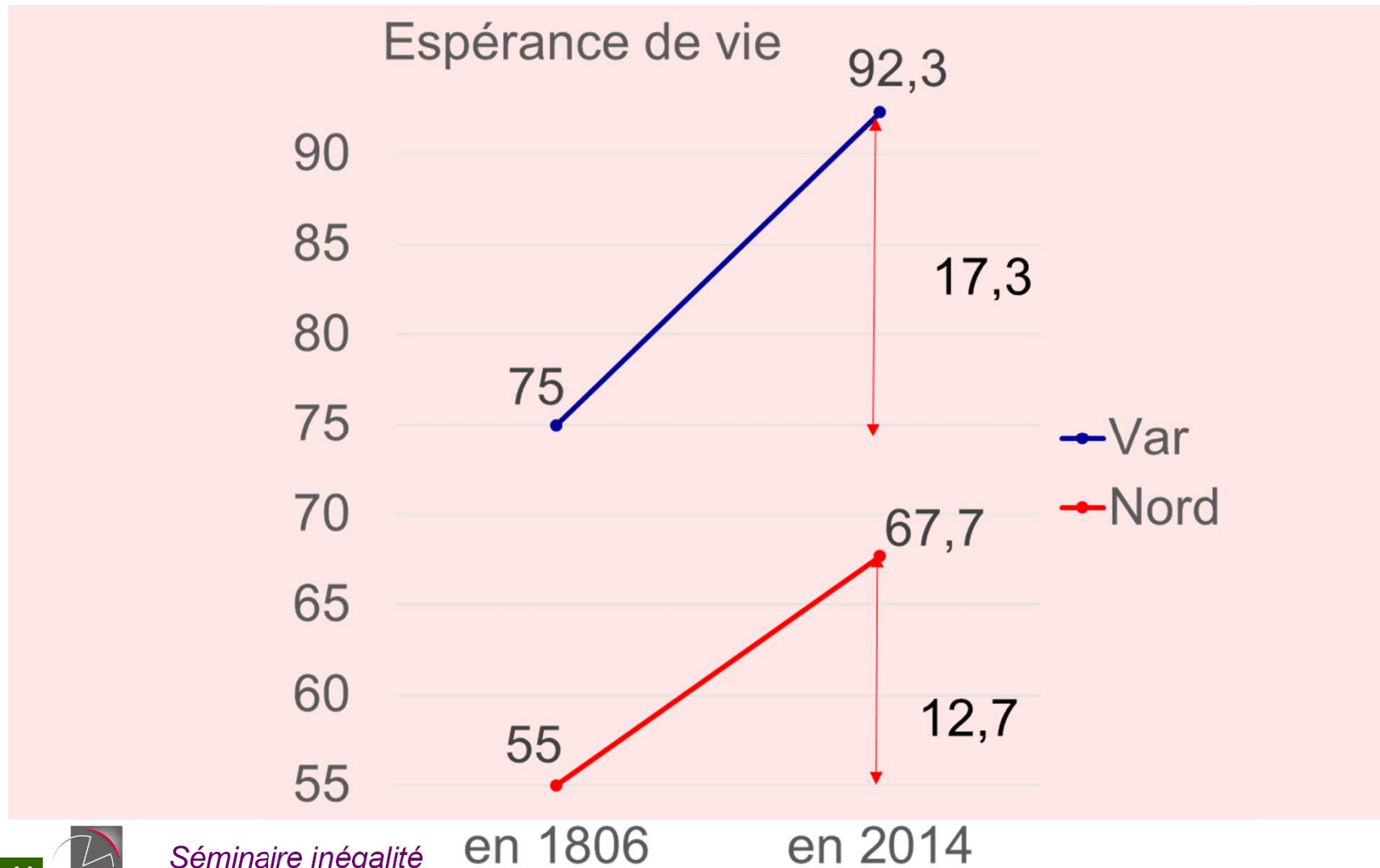
Méthode 2 : Les inégalités sont identiques en 1806 et en 2014. Il n'y a ni convergence, ni divergence, pas d'effet Matthieu

Effet Matthieu

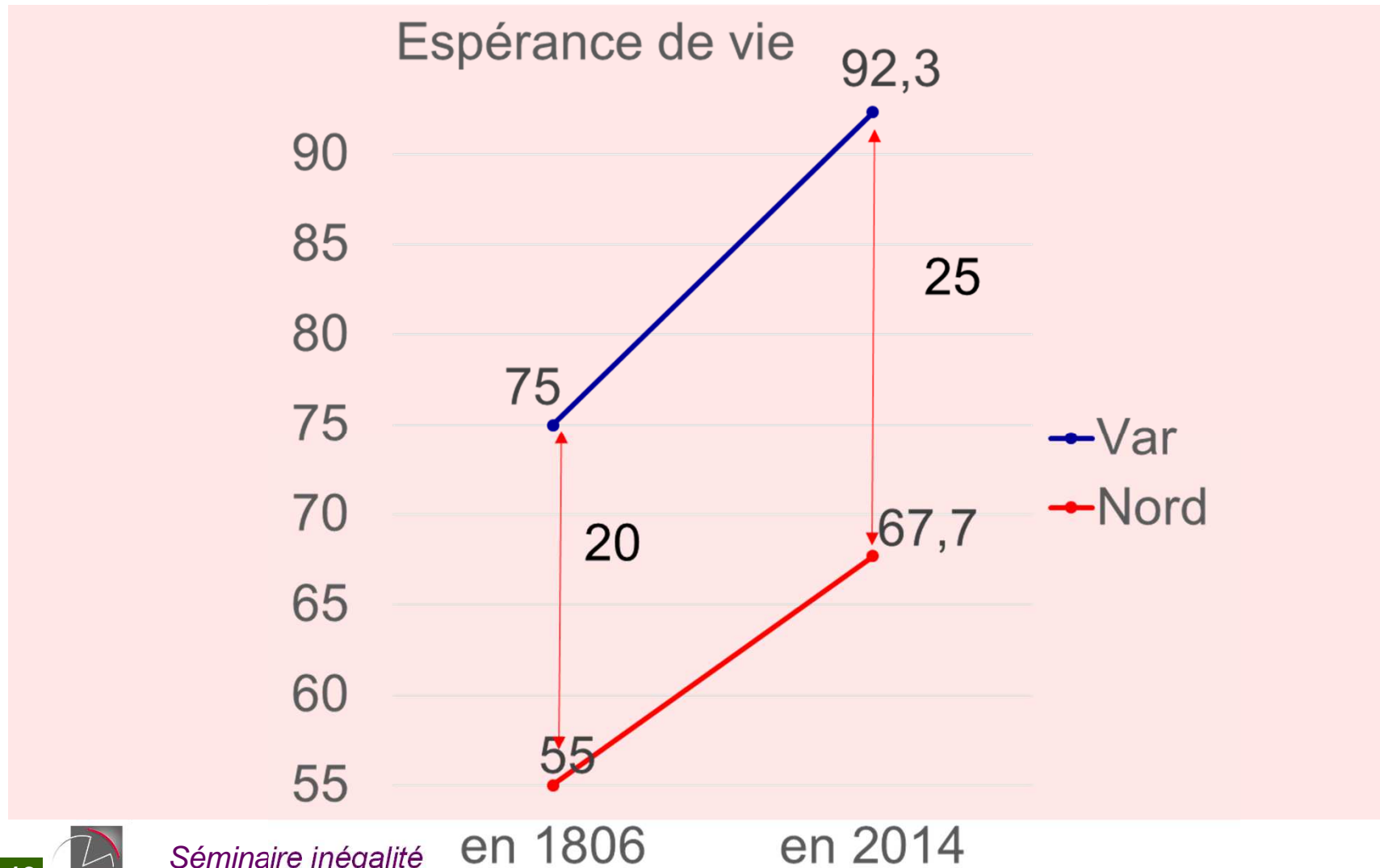
« À celui qui a, il sera beaucoup donné et il vivra dans l'abondance, mais à celui qui n'a rien, il sera tout pris, même ce qu'il possédait »

Saint Matthieu met ces paroles dans la bouche d'un homme riche auquel, plus loin, il promet l'enfer.

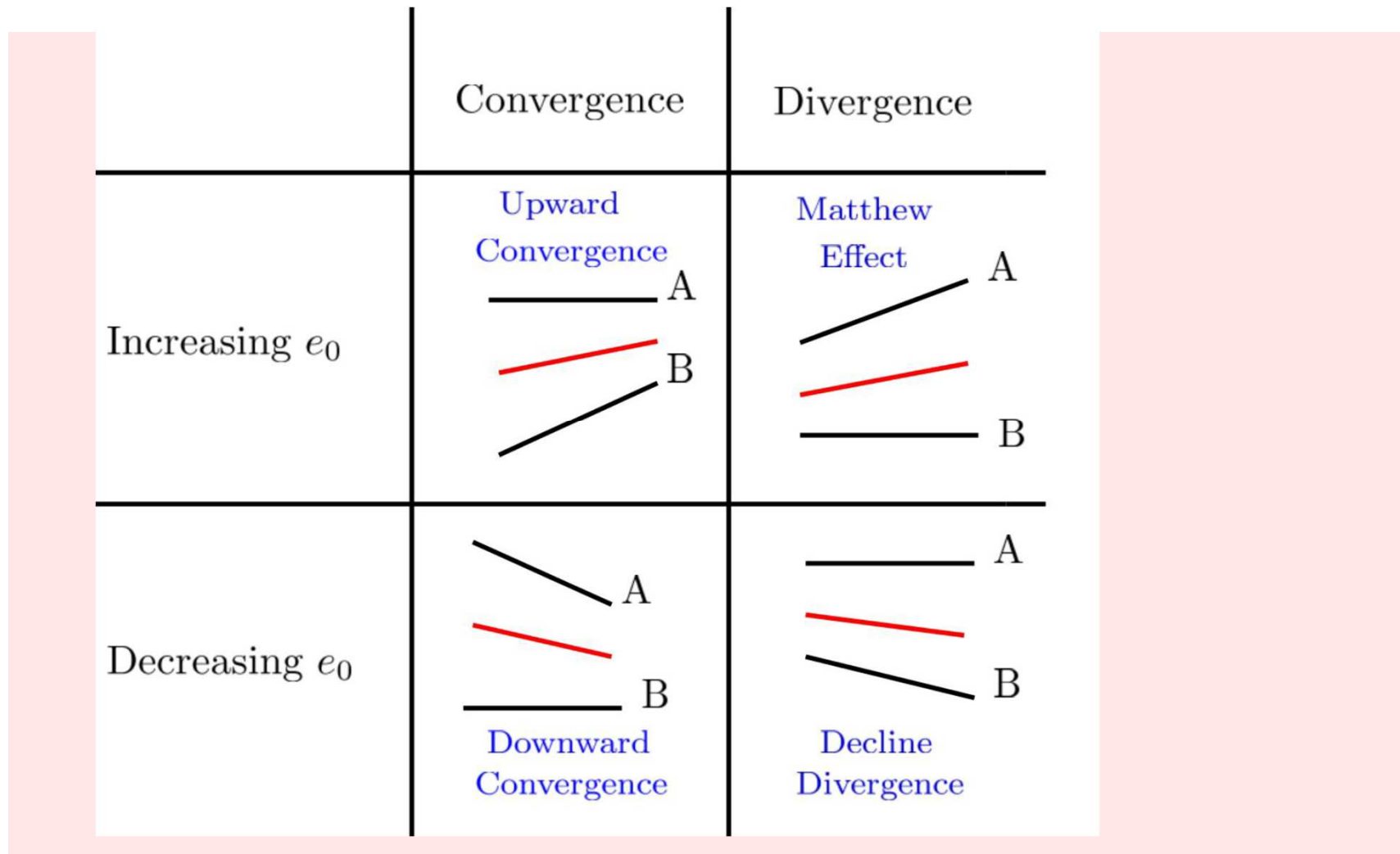
Effet Matthieu ? donner plus a celui qui a plus



Effet Matthieu : on donne plus a celui qui a plus



Effet Matthieu ? on donne plus a celui qui a plus

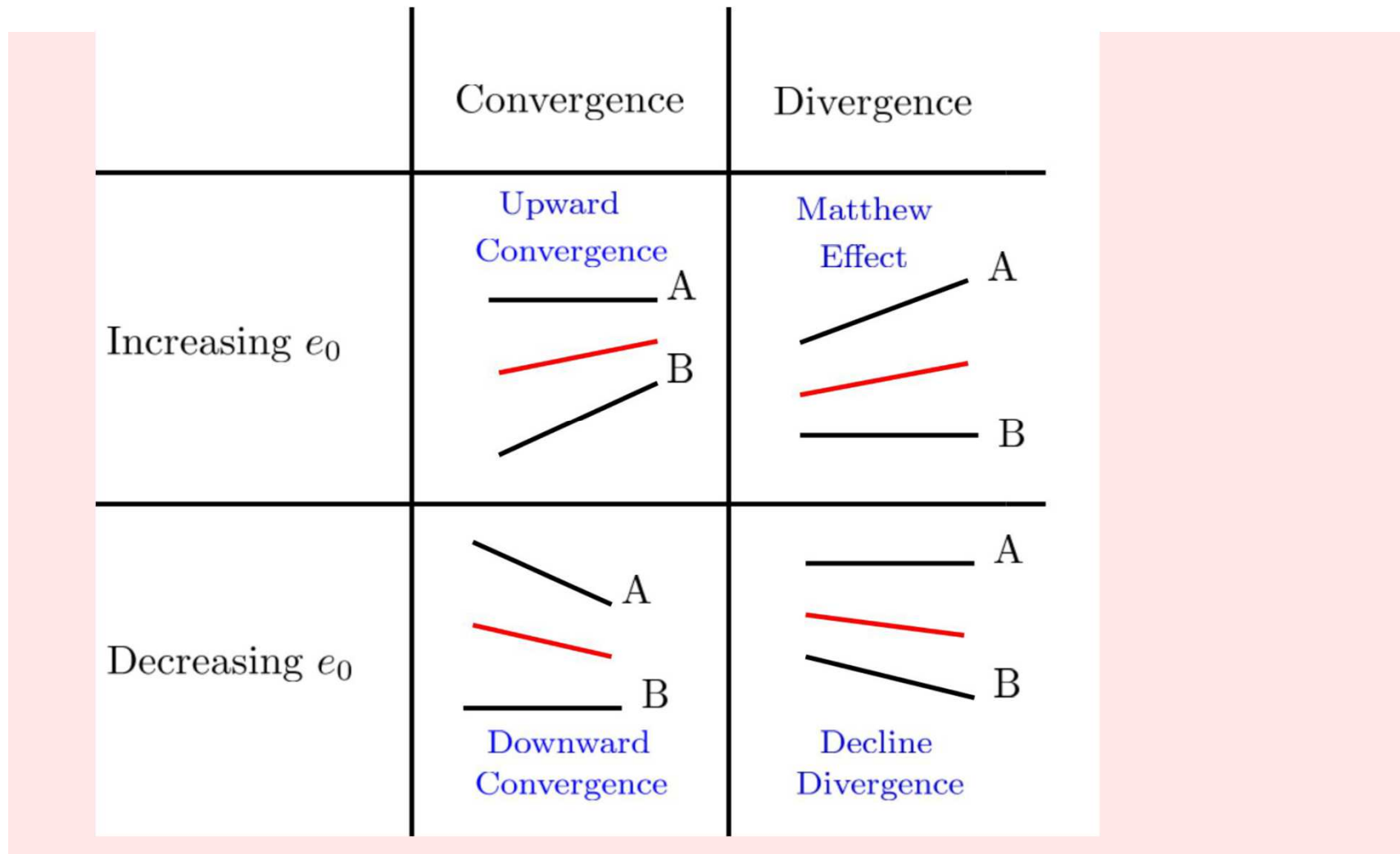


Les inégalités selon le département sont-elles plus fortes en 1806 ou en 2014 ?

Espérance de vie à la naissance

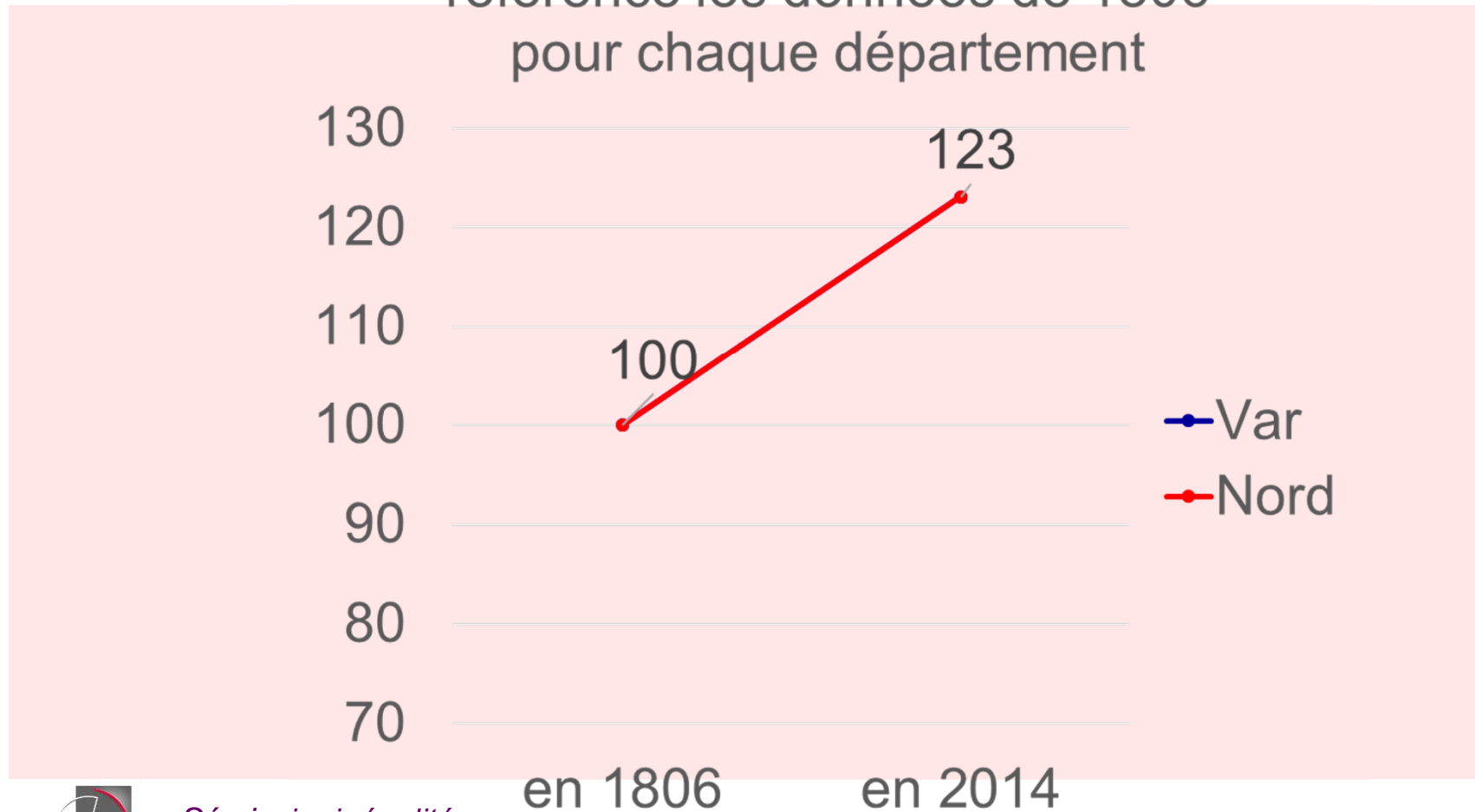
	Nord	Var	écart d'esp	rapport
en 1806	55	75	20	1,36
en 2014	67,7	92,3	25	1,36
écart d'esp	12,7	17,3		
rapport	1,23	1,23		

Effet Matthieu ? on donne plus a celui qui a plus (avec échelle logarithmique en ordonnée)



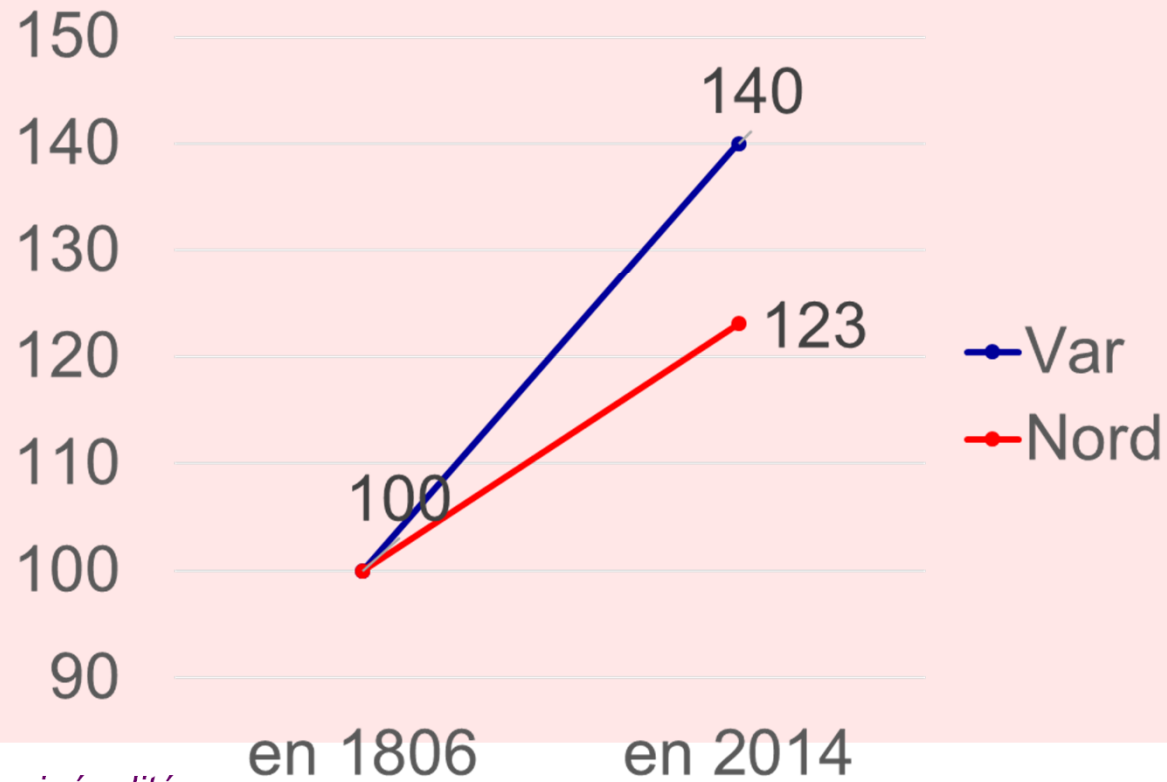
Pas de divergence ou de convergence

Espérance de vie avec comme référence les données de 1806 pour chaque département



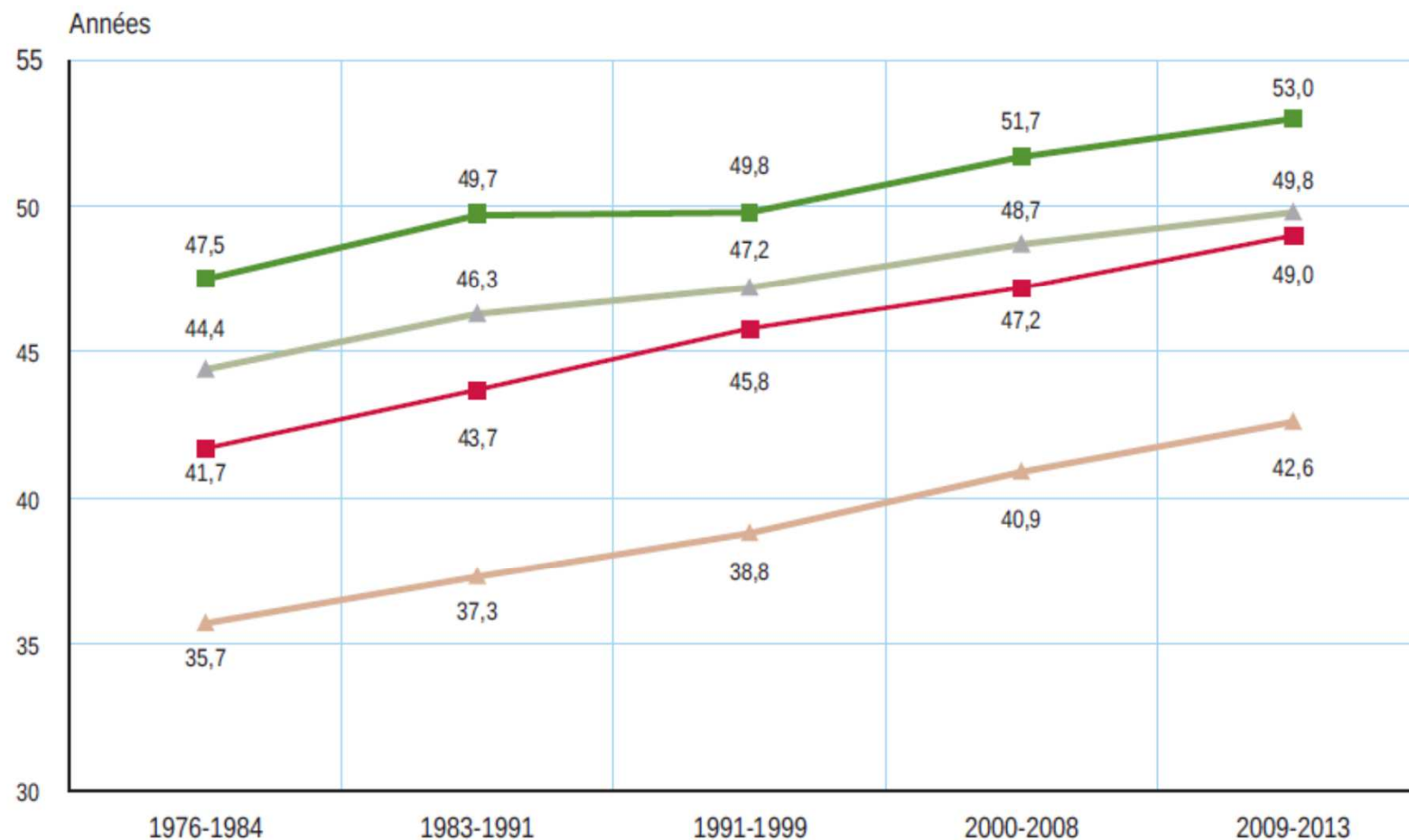
Effet Matthieu

Espérance de vie avec comme référence les données de 1806 pour chaque département

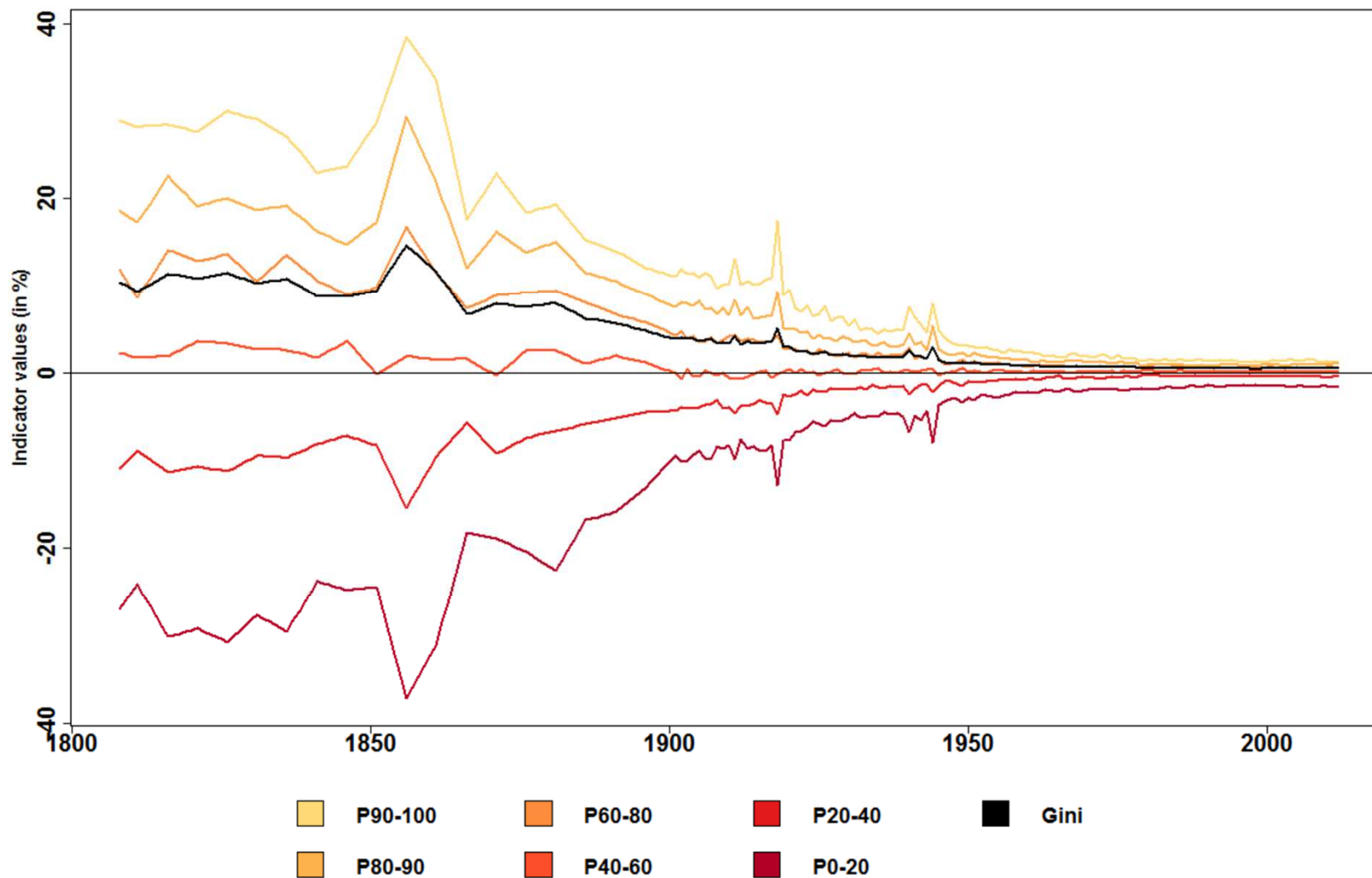


Evolution de l'espérance de vie par CS

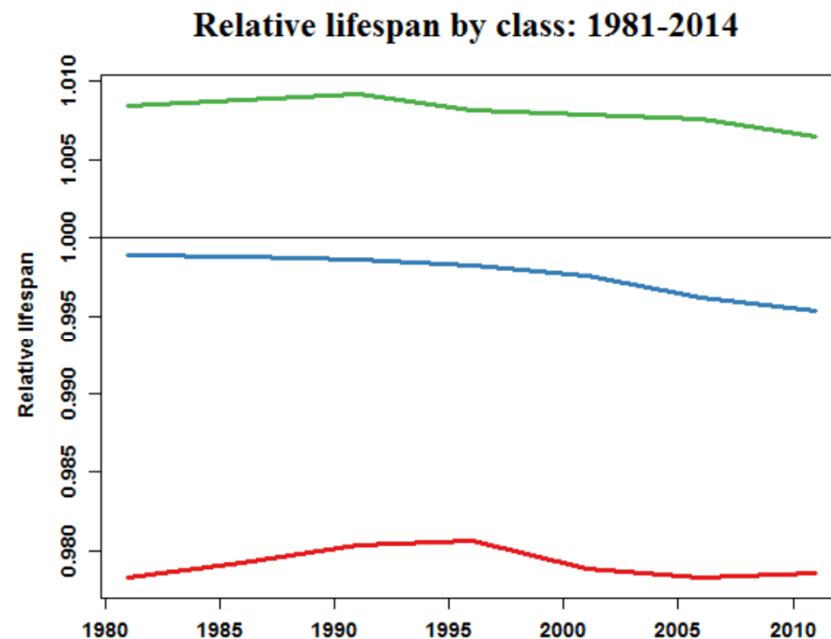
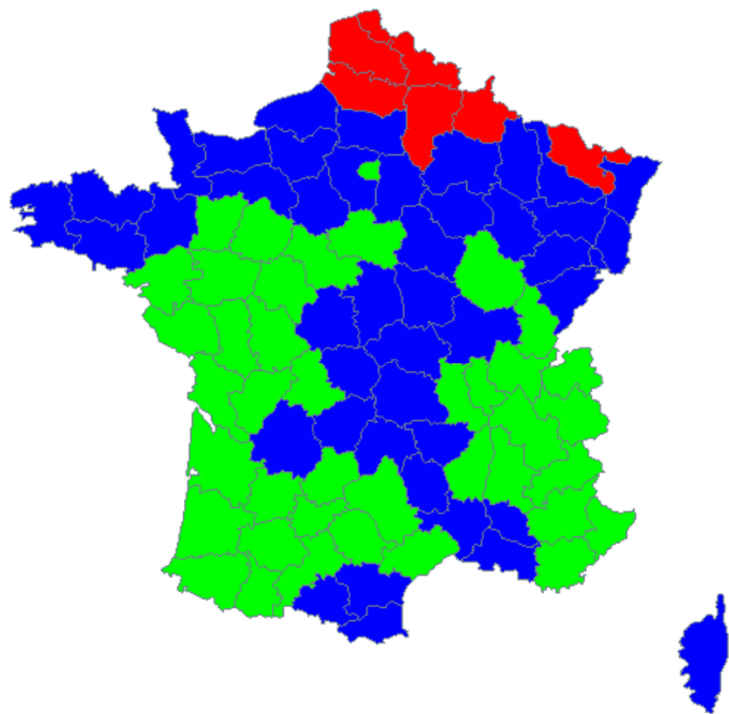
Méthode 1 : écart stable, méthode 2 légère réduction



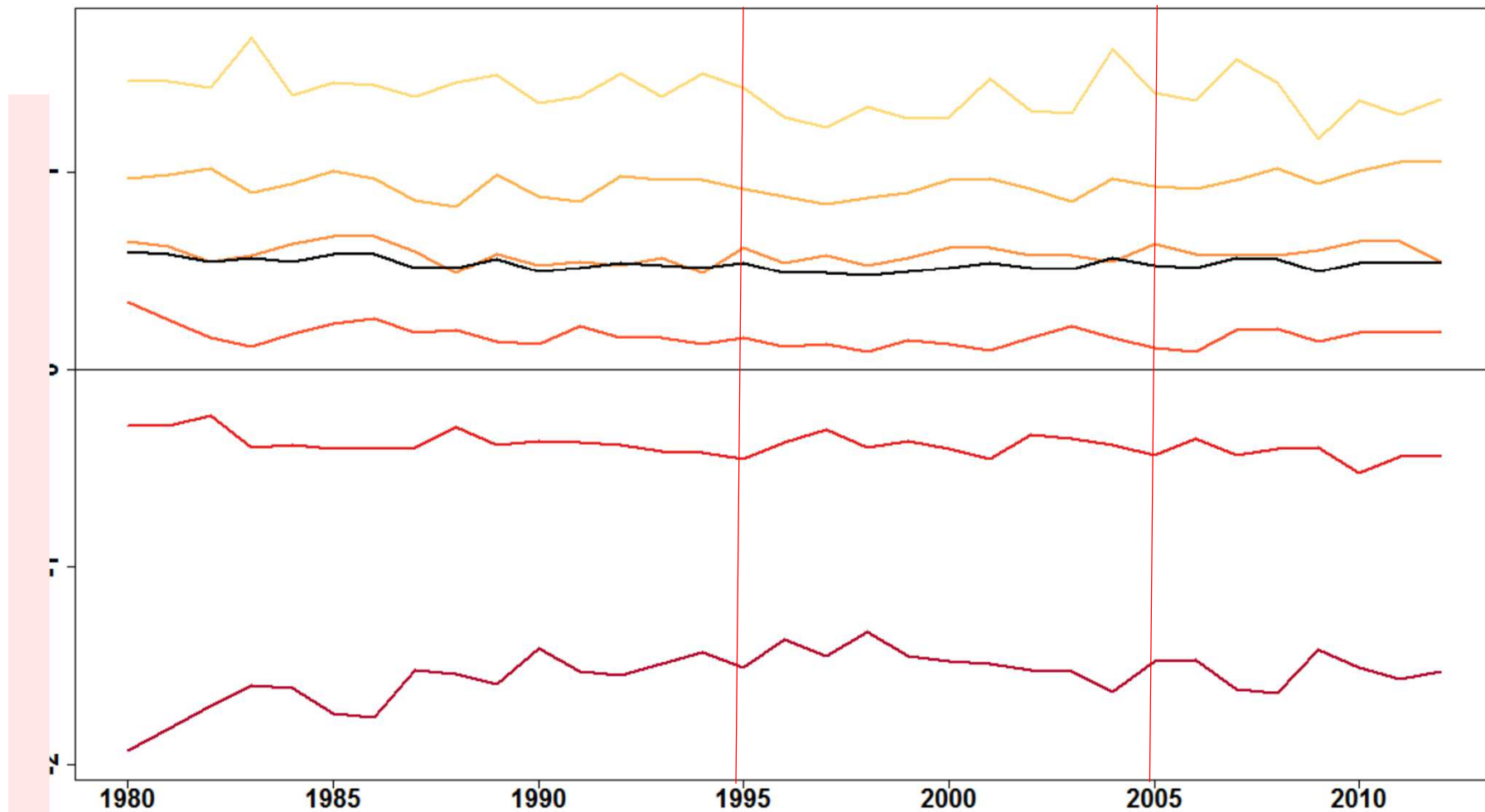
Méthode 2 : stabilisation en fin de période, légère augmentation avec la méthode 1 ?



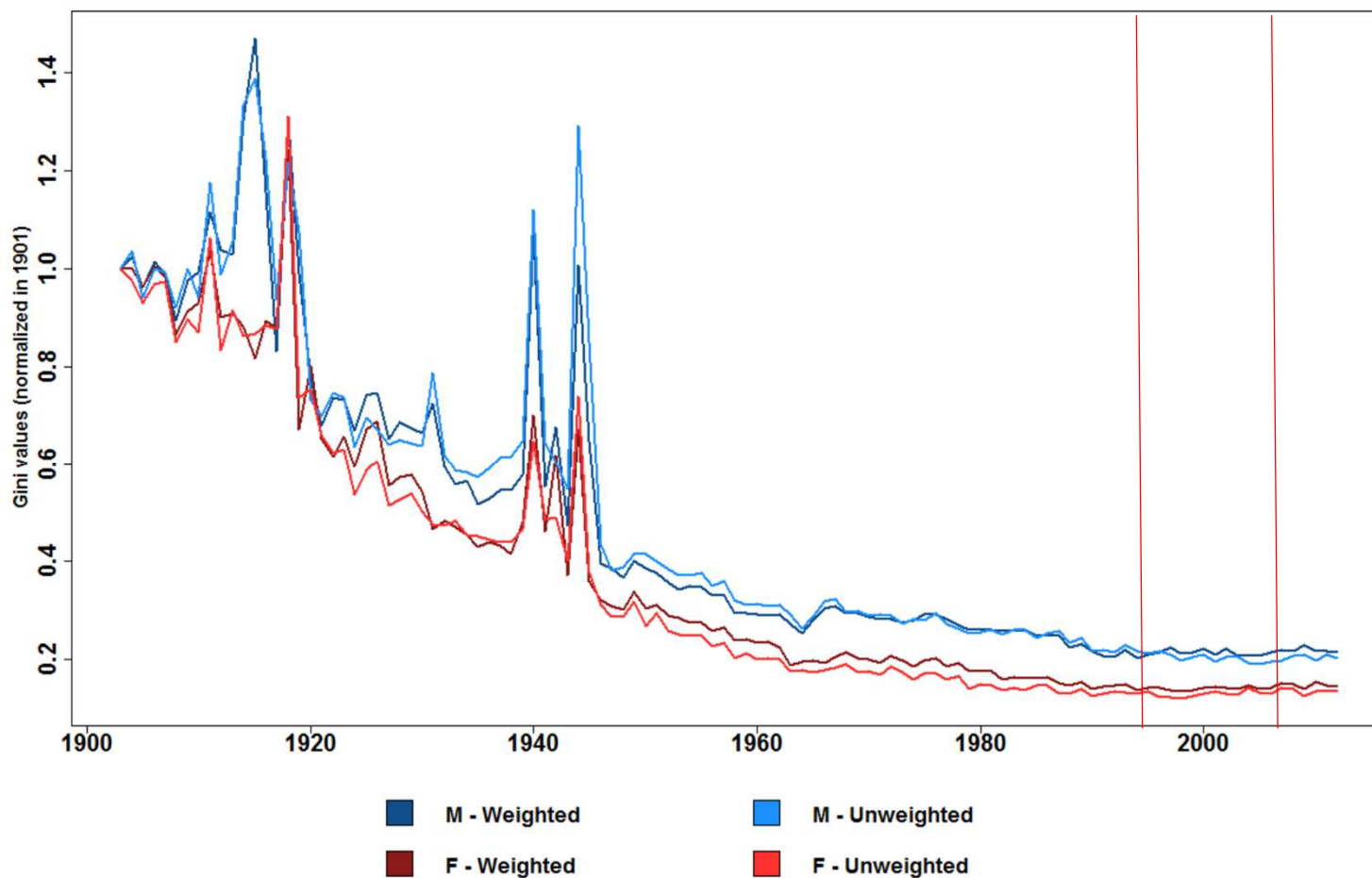
2^{ème} point : Léger accroissement des inégalités entre 1995 et 2005 ?



Léger accroissement des inégalités entre 1995 et 2005 ?



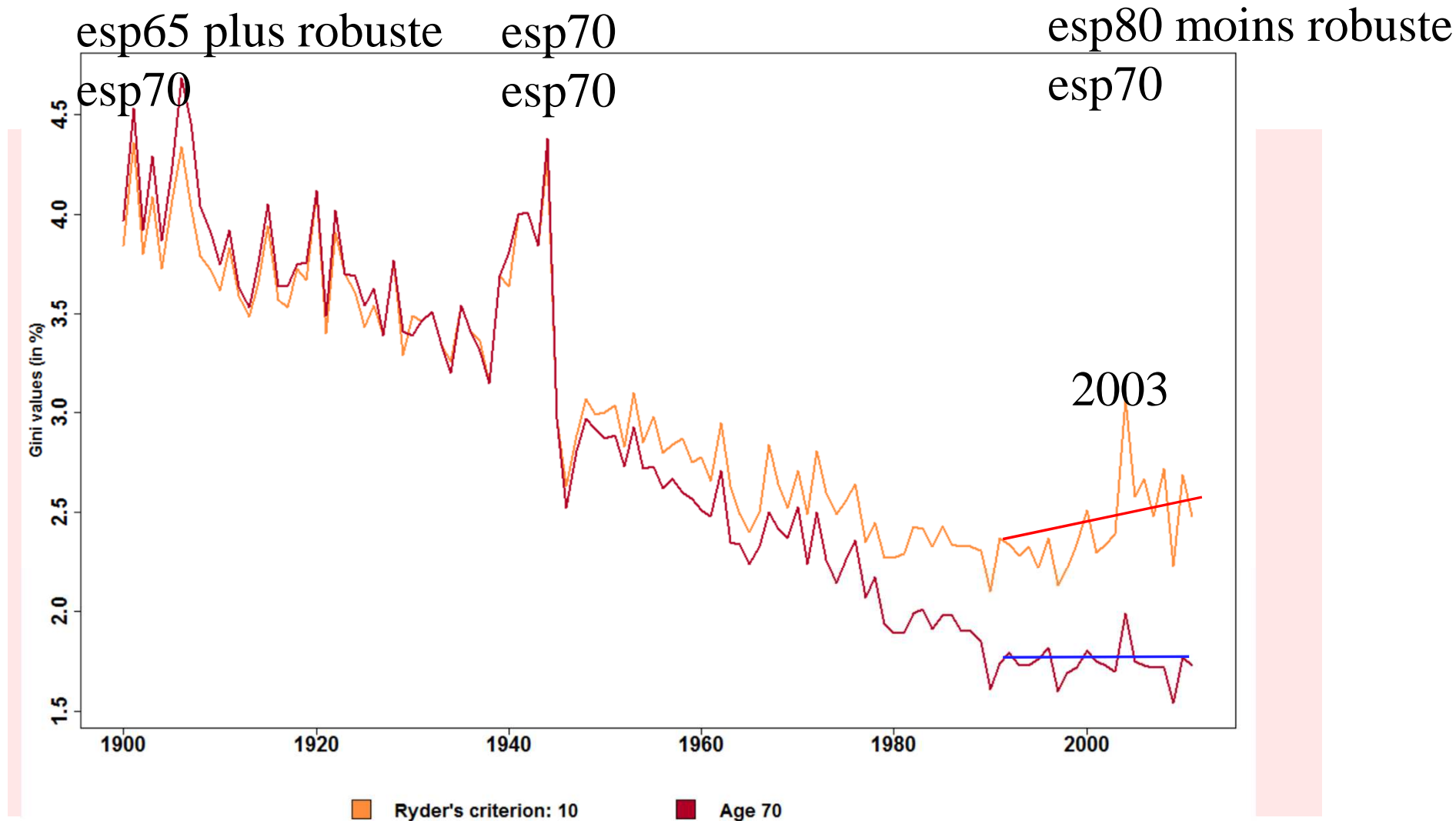
Léger accroissement des inégalités entre 1995 et 2005 ?



3^{ème} point : Des inégalités plus fortes chez les plus âgés aujourd'hui, en hausse selon la définition de la vieillesse retenue ?



3^{ème} point : Des inégalités plus fortes chez les plus âgés aujourd'hui, en hausse selon la définition de la vieillesse retenue ?



Pour conclure

Des données et des résultats inédits

Une proposition de transmission des données à l'Insee

Une étude extrêmement riche avec des méthodes variées

Pour conclure

Effet Matthieu : on donne plus a celui qui a plus (en rapport, pas en écart compte tenu de l'indicateur retenu courant pour revenu et patrimoine, moins habituel pour l'espérance de vie)

Ajout indicateurs avec la méthode 1 :

Écart entre le premier et le dernier département

Écart interdécile (pour éliminer éventuel point aberrant)

Stabilisation des inégalités spatiales entre 1995 et 2005 plus qu'augmentation ?

Stabilisation en fin de période pour les plus âgés ?

Pour conclure

Ajout explication sur le pourquoi des inégalités

(par ex,

Revenu/Diplôme => Ile de France en tête sans prise en compte des revenus dans la moyenne avec prise en compte

Alcoolisme/ tabac

Conditions de travail/ CS

accès aux soins, ...)

Mêmes résultats homme femme ?

Les inégalités géographiques de mortalité en France de 1806 à 2014 : la fin d'une fracture territoriale ?

Merci de votre attention !

Contact :
nathalie.blanpain@insee.fr

Insee

88 Avenue Verdier,
92120 Montrouge

www.insee.fr  

Informations statistiques :

www.insee.fr / Contacter l'Insee

01 87 69 50 00

du lundi au vendredi de 9h00 à 17h00